

# ВАЖНО!

Разрешено использование выкроек Wikisews:

- **для личного использования.** Запрещается передавать выкройки Wikisews и инструкции к выкройкам третьим лицам, а также размещать выкройки и инструкции в открытый доступ с использованием сети Интернет и прочих цифровых сетей. В соответствии с ч. 1 ст. 1252, ст. 1301 ГК РФ несоблюдение указанных правил является **нарушением действующего законодательства в области авторского права и влечет ответственность нарушителя.** Незаконное использование или распространение будет преследоваться в соответствии с законодательством.

- **в коммерческих целях** только при пошиве одежды на заказ, создании коллекций одежды, при условии, что выкройки используются только на производстве без последующего распространения частным лицам.

## А Д Е Л Ь

#vikisews

### О МОДЕЛИ

*Платье-рубашка прямого силуэта, большого объема. Плечо расширенное. Рукава рубашечного покроя со спущенной линией плеча. По низу рукава оформлены манжетами. На деталях полочек на уровне груди накладные карманы, посередине – притачные планки. Застежка центральная на обметанные петли и пуговицы. На спинке изделия – двойная кокетка. Воротник на стойке рубашечного типа. Нижний край по боковым швам скругленной формы. Длина изделия немного выше колена.*



## ПРИБАВКИ НА СВОБОДУ ОБЛЕГАННЯ В ПОЛНОЙ ВЕЛИЧИНЕ

Прибавка по груди, см	Прибавка по талии, см	Прибавка по бедрам, см	Прибавка к обхвату плеча
34	46	20	24

## ДЛИНА ИЗДЕЛИЯ, ДЛИНА РУКАВА

Рост, см	Размер	Длина изделия по спинке от талии, см	Длина рукава с длиной плеча и длиной манжеты, см
162-168	34-44	79	74-76

## КАКОЙ МАТЕРИАЛ ВЫБРАТЬ?

Для пошива платья подойдут материалы платьенно-сорочечной группы, обладающие следующими свойствами: тонкие, хорошо держащие форму, не рыхлые, без эластана или с небольшим добавлением эластана.

**Внимание!** Не подходят: материалы с ворсом (бархат), сильно растяжимые материалы (трикотажное полотно), прозрачные материалы (шифон, органза).

По волокнистому составу подходят материалы:

- натуральные: хлопок, поплин, тонкий деним, тонкая шерсть, шелк;
- смесовые (с добавлением синтетических и искусственных волокон): хлопок с полиэстером, вискоза с эластаном;
- синтетические: полиэстер.

На фото изделие выполнено из шелка без эластана.

## РАСХОД

1. Основной материал при ширине 140 см для всех размеров – 2,1 м.
2. Тонкий тканый или трикотажный дублерин при ширине 140 см для всех размеров – 0,9 м.
3. Пуговицы диаметром 0,8-1 см: 14 шт. на основное изделие + 2 шт. на декор воротника.
4. Нитки в тон материала – 1 катушка.

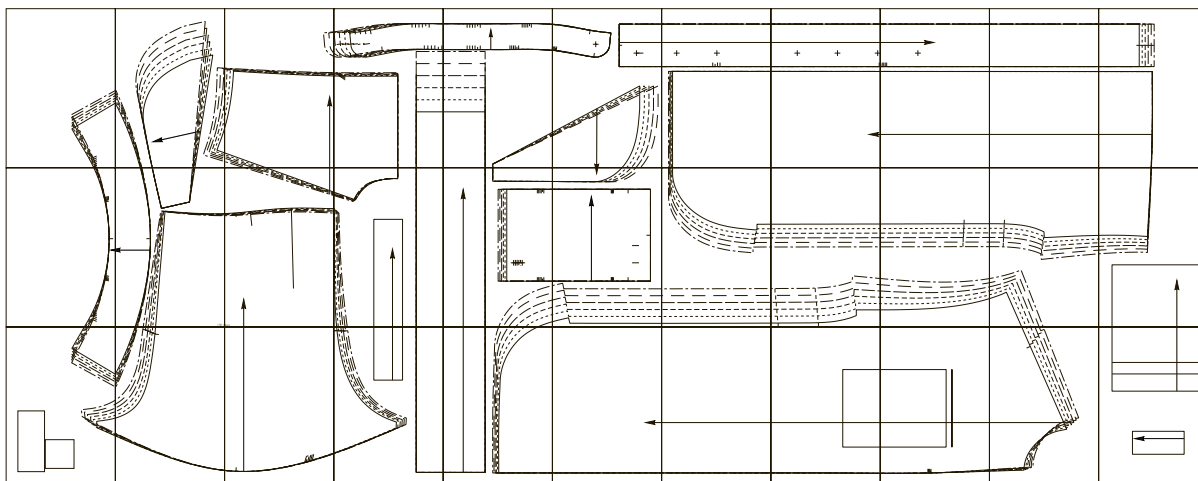
## ВАЖНО!

*При покупке учитывайте, что материал может дать усадку, поэтому берите с запасом 5%.*

## ОБОРУДОВАНИЕ И ПРИСПОСОБЛЕНИЯ

- швейная машинка для соединения деталей;
- лапка для швейных машинок для обметывания петель;
- лапка для швейных машинок с ограничителем (по желанию).

## СХЕМА СБОРКИ РАСПЕЧАТАННОЙ ВЫКРОЙКИ

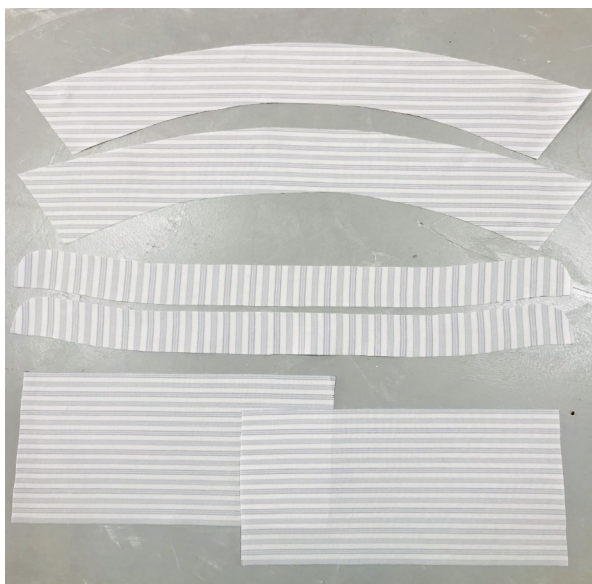


Платье с большими прибавками к объемам груди, талии, бедер, обхвату плеча, поэтому перед раскроем изделия из основного материала необходимо собрать и отмерить макет. При примерке макета необходимо проверить:

- баланс изделия – вертикальность боковых швов;
- линии середины спинки и переда – они не должны вздергиваться, не должно быть боковых заломов;
- линию плечевого шва – он должен проходить по естественной линии плеча, без боковых заломов;
- объем изделия и объем рукава;
- длину рукава и длину изделия.

После этого можно приступать к раскрою платья.

В процессе сборки платья необходимо провести еще одну примерку изделия из основного материала для окончательного уточнения всех деталей.



Полностью продублировать детали платья:

- воротник – 2 детали;
- стойка воротника – 2 детали;
- манжета – 2 детали;
- планка – 2 детали;
- пояс – 1 деталь.



Для того чтобы выполнить дублирование, нужно сложить основную деталь (или участок на основной детали) изнанкой к клеевой стороне детали из дублирина и приутюжить.

Не растягивать детали утюгом. Ваши движения должны быть припечатывающими: надавить утюгом на ткань, выдержать несколько секунд, переставить на другой участок детали. Вы можете использовать хлопковый проутюжильник, чтобы не испачкать утюг. Оставьте деталь на ровной жесткой поверхности на 15 минут для остывания и застывания.