



О МОДЕЛИ ДЖЕЙМС

Выкройка брюк умеренного объема, прямого силуэта, зауженных книзу за счет широкой резинки. Для фиксации резинки проложены две строчки. На передних половинках расположены карманы с отрезным бочком. По бокам передней и задней половинок брюк на уровне середины бедер – накладные карманы-портфели с клапанами. По центру клапана кармана вставлен декоративный хлястик (из киперной ленты). На линии колена по передней половине заложены защипы по боковому и шаговому швам соответственно. Спереди по среднему шву имитация застежки-гульфика. Брюки на притачном поясе-резинке, с кулиской и вставленной в нее киперной лентой. Линия талии немного занижена. Длина брюк до щиколотки.



ВАЖНО!

Разрешено использование выкроек Vikisews:

- для личного использования. Запрещается передавать выкройки Vikisews и инструкции к выкройкам третьим лицам, а также размещать выкройки и инструкции в открытый доступ с использованием сети Интернет и прочих цифровых сетей. В соответствии с ч. 1 ст. 1252, ст. 1301 ГК РФ несоблюдение указанных правил является нарушением действующего законодательства в области авторского права и влечет ответственность нарушителя. Незаконное использование или распространение будет преследоваться в соответствии с законодательством.

- в коммерческих целях только при пошиве одежды на заказ, создании коллекций одежды, при условии, что выкройки используются только на производстве без последующего распространения частным лицам.

ПРИБАВКИ НА СВОБОДУ ОБЛЕГАННЯ В ПОЛНОЙ ВЕЛИЧИНЕ

Прибавка по талии, см	Прибавка по бедрам, см
18-20,5	9,7-9,9

ДЛИНА ИЗДЕЛИЯ

Рост, см	Длина изделия по боковому шву, см
1 (170-176)	104,4
2 (178-184)	108,4
3 (186-192)	112,3
4 (194-200)	116,3

КАКОЙ МАТЕРИАЛ ВЫБРАТЬ?

Для пошива изделия подойдут материалы костюмной группы, обладающие следующими свойствами:

- умеренно плотные и плотные, мягкие, нерастяжимые или малорастяжимые, непрозрачные;
- по волокнистому составу материал может быть с содержанием натуральных (шерсть, хлопок, лен), искусственных (вискоза), смешанных (хлопок + эластан, шерсть + полиэстер, хлопок + вискоза и пр.) и синтетических волокон (полиэстер, полиэстер + эластан);
- рекомендуются следующие виды материалов: плотный хлопок, габардин, джинсовый материал, шерсть, вельвет.

Изделие на фото выполнено из джинсового материала. Материал умеренно плотный, мягкий, малорастяжимый. По составу из смешанных волокон: хлопок + эластан.

РАСХОД

1. Основной материал при ширине 140 см, для раскроя в одном направлении, метры:

Рост, см	Размер								
	38	40	42	44	46	48	50	52	54
1 (170-176)	1,75	1,95	2,01	2,01	2,01	2,02	2,03	2,05	2,07
2 (178-184)	1,79	2,02	2,09	2,09	2,09	2,09	2,11	2,11	2,18
3 (186-192)	2,03	2,15	2,16	2,16	2,16	2,16	2,17	2,2	2,22
4 (194-200)	2,11	2,23	2,23	2,23	2,24	2,25	2,26	2,26	2,4

Основной материал при ширине 160 см, для раскроя в одном направлении, метры:

Рост, см	Размер								
	38	40	42	44	46	48	50	52	54
1 (170-176)	1,53	1,53	1,54	1,56	1,56	1,63	1,9	2	2
2 (178-184)	1,57	1,57	1,57	1,6	1,6	1,7	2	2,06	2,06
3 (186-192)	1,6	1,62	1,63	1,64	1,64	1,83	2,03	2,14	2,13
4 (194-200)	1,64	1,64	1,64	1,74	1,74	1,9	2,2	2,2	2,22

ВАЖНО! При покупке учитывайте, что материал может дать усадку, поэтому берите с запасом 5%.

2. Тонкий дублерин на трикотажной или тканевой основе при ширине 140 см для всех размеров и ростов – 0,2 м.

3. Эластичная тесьма (резинка) шириной 4,5 см, м:

Размер	38	40	42	44	46	48	50	52	52
Длина резинки, м	1,20	1,25	1,30	1,35	1,40	1,45	1,50	1,55	1,60

4. Киперная лента шириной 1,5 см – 1,3-1,6 м в зависимости от размера.

5. Нитки в тон материала – 5 катушек (1 катушка на швейную машинку + 4 катушки на оверлок).

ОБОРУДОВАНИЕ И ПРИСПОСОБЛЕНИЯ

- швейная машинка для соединения деталей;
- оверлок для обметывания припусков швов. Можно заменить эластичной псевдооверлочной строчкой или строчкой зигзаг на бытовой швейной машинке (ширина оверлочной строчки или зигзага 2-3 мм, длина стежка 2,5 мм);
- лапка на швейную машинку для обметывания петель;
- лапка на швейную машинку с ограничителем (по желанию);
- приспособление для вдевания эластичной тесьмы (можно заменить булавкой).

ДЕТАЛИ КРОЯ

1. Из основного материала:

- передняя половинка – 2 детали;
- задняя половинка – 2 детали;
- пояс – 1 деталь;
- отрезной бочок, цельнокроеный с мешковидной кармана – 2 детали;
- накладной карман – 2 детали;
- боковая часть накладного кармана – 2 детали;
- верхний клапан накладного кармана – 2 детали;
- нижний клапан накладного кармана – 2 детали.

2. Из дублерина:

- накладной карман – 2 детали, дублируется цельнокроеная обтачка; долевая нить проходит вдоль линии входа в карман. Размер полочки дублерина измерить по лекалам;
- пояс – 1 деталь, дублируются участки под петли, 2 квадрата из дублерина размером 2 см;
- линия входа в карман с подрезным бочком дублируется долевой клеевой кромкой на расстоянии 8 мм от среза. Срезы верхнего клапана накладного кармана также дублируются долевой клеевой кромкой на расстоянии 8 мм от среза.

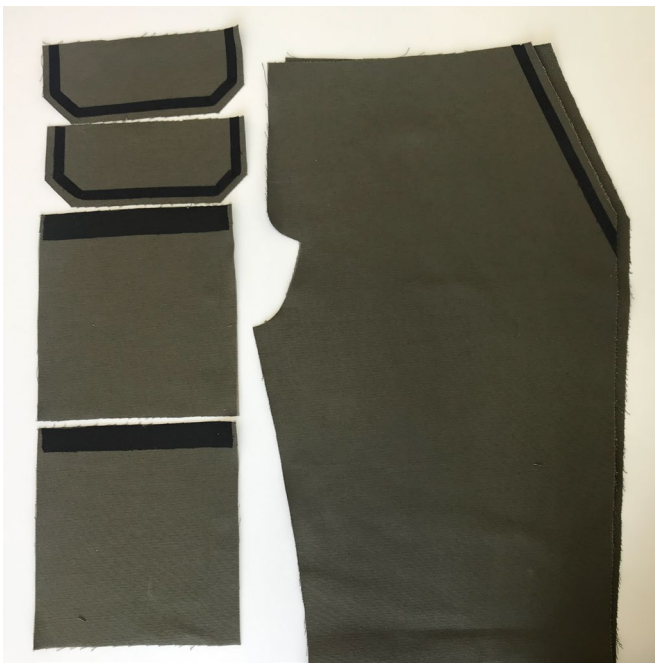
ВАЖНО! Не забудьте перенести все контрольные надсечки с выкройки на материал.

ПРИПУСКИ

Детали выкройки уже включают в себя припуски:

- по линии низа изделия – 6 см;
- по всем остальным срезам – 1 см.

Учитывайте это при раскладке деталей на материале.



Перед дублированием основных деталей изделия рекомендуем проверить и продублировать дублирином и/или клеевой кромкой отдельный отрез основного материала. А также проверить настройки утюга: температуру, пар (возможно ли дублирование исходного материала с паром) и время выдержки, которое потребуется на приклеивание клеевого материала к основному.

Продублировать частично детали края:

- накладной карман – 2 детали. Дублируется цельнокроеная обтачка;
- пояс – 1 деталь. Дублируются участки под петли квадратами дублирина 2×2см;
- клапан кармана – 2 детали. Дублируется по периметру детали на расстоянии 8 мм от среза долевой кромкой;
- передние половинки брюк – 2 детали. Дублируется срез входа в карман на расстоянии 8 мм от среза долевой кромкой;
- левая передняя половинка брюк – 1 деталь. Дублируется участок гульфика вдоль линии перегиба левой половинки.



Для того чтобы выполнить дублирование, сложите основную деталь (или участок на основной детали) изнанкой к клеевой стороне детали из дублирина и приутюжьте. Не растягивайте детали утюгом. Ваши движения должны быть припечатывающими: надавить утюгом на ткань, выдержать несколько секунд, переставить на другой участок детали. Вы можете использовать хлопковый проутюжильник, чтобы не испачкать утюг. Оставьте деталь на ровной жесткой поверхности на 15 минут для остывания и застывания.