

ВАЖНО!

Разрешено использование выкроек Wikisews:

- **для личного использования.** Запрещается передавать выкройки Wikisews и инструкции к выкройкам третьим лицам, а также размещать выкройки и инструкции в открытый доступ с использованием сети Интернет и прочих цифровых сетей. В соответствии с ч. 1 ст. 1252, ст. 1301 ГК РФ несоблюдение указанных правил является **нарушением действующего законодательства в области авторского права и влечет ответственность нарушителя.** Незаконное использование или распространение будет преследоваться в соответствии с законодательством.

- **в коммерческих целях** только при пошиве одежды на заказ, создании коллекций одежды, при условии, что выкройки используются только на производстве без последующего распространения частным лицам.

СЕЛЕНА

юбка

О МОДЕЛИ

Юбка - миди прямого силуэта с разрезом на детали переда. Пояс юбки- отрезная кулиска с установленными люверсами, в которые вставлен шнурок. В боковых швах юбки карманы. Длина юбки ниже колена.



ПРИБАВКИ НА СВОБОДУ ОБЛЕГАНИЯ В ПОЛНОЙ ВЕЛИЧИНЕ

Прибавка по талии, см	Прибавка по бедрам, см
16	3

ДЛИНА ИЗДЕЛИЯ

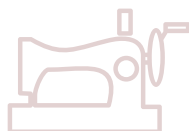
Рост, см	Длина изделия, см
1(154-160) - 4(178-184)	78

КАКОЙ МАТЕРИАЛ ВЫБРАТЬ?

Для пошива юбки подойдут однотонные костюмные ткани и материалы, которые должны обладать следующими свойствами:

- мягкие, средней плотности, не растяжимые или слабо-растяжимые, не просвечивающиеся.
- по волокнистому составу материал может быть с содержанием натуральных (шерсть, хлопок), смешанных волокон (хлопок+эластан, шерсть+эластан).
- рекомендуются следующие виды материалов и тканей: костюмная шерсть, костюмный хлопок.

Юбка на фото выполнена из костюмной шерсти. По составу шерсть+эластан. Ткань мягкая, средней плотности, не просвечивающаяся, слабо-растяжимая.



РАСХОД

1. Основной материал при ширине 140 см, метры:

Рост, см	Размер 34-44
1(154-160) - 4(178-184)	1,15

ВАЖНО!

При покупке, учитывайте, что материал может дать усадку, поэтому берите с запасом 5%.

2. Дублерин - прямоугольник 2,5*4 см.

3. Нитки в тон материала - 5 катушек (1 на швейную машинку, 4 для оверлока).

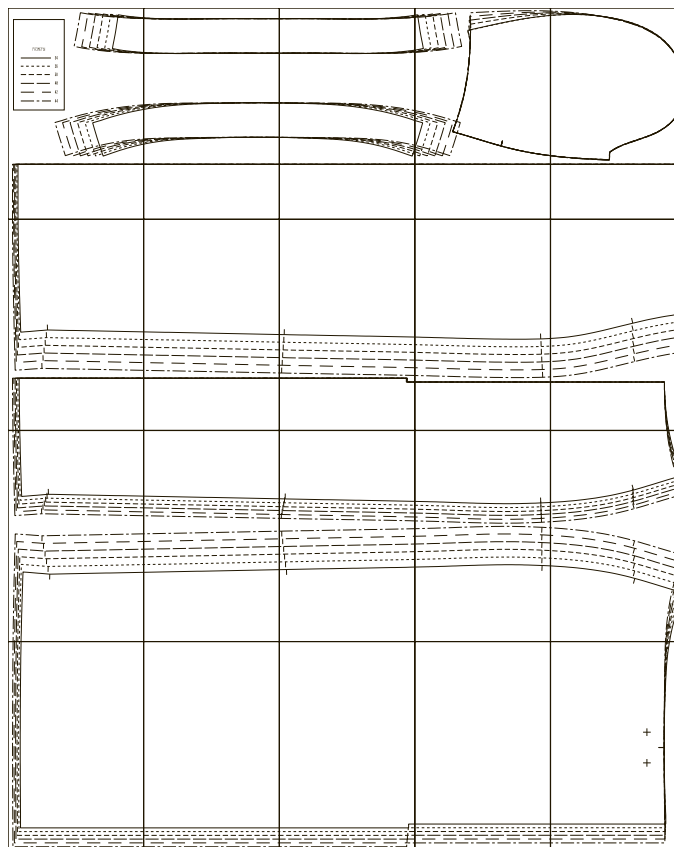
4. Шнур шириной 0,5 см, длиной 150 см.

5. Люверсы диаметром 0,5-0,8 см – 2 шт.

ОБОРУДОВАНИЕ И ПРИСПОСОБЛЕНИЯ

- швейная машинка для соединения деталей;
- оверлок для обметывания припусков. можно заменить эластичной псевдооверлочной строчкой или строчкой зигзаг на бытовой швейной машинке (ширина оверлочной строчки или зигзага 2 - 3 мм, длина стежка 2,5 мм);
- приспособление для установки люверсов.

СХЕМА СБОРКИ РАСПЕЧАТАННОЙ ВЫКРОЙКИ





Обметать срезы разреза на деталях правого и левого передних полотнищ юбки.

Детали правого и левого полотнищ юбки сложить лицевой стороной внутрь по срезам разреза. Уровнять, сколоть, сметать, стачать на швейной машинке до контрольной точки, обозначающей начало разреза. В начале и в конце строчки поставить закрепки.

Шов стачивания приутюжить.

Припуски шва разутюжить на разные стороны.

1-я примерка

Мы рекомендуем проводить первую примерку любого изделия.

Для чего? 1-я примерка проводится с целью проверки баланса, коррекции объемов (если вы не отшивали макет изделия и не вносили никаких изменений в лекала до раскроя) только в сторону уменьшения, коррекции длины изделия.

Как? После проведения дублирования и прокладывания клеевой кромки рекомендуем провести сборку деталей всего изделия по основным конструктивным швам (передний и боковые швы, приметать обтачку, вставить в кулиску резинку. Заметать низ изделия.

Правильная сборка изделия к примерке – залог хорошей посадки, не забывайте про контрольные точки. Скалывайте детали изделия сначала по ним, а потом между ними, расправляя детали.

Сборку проводим, одним из способов:

- используя машинную строчку (длина стежка 4-5мм);
- ручными стежками (длина стежка около 1 см).

Важно! В случаях, когда на материале остаются следы от иглы (кожа, замша, плащевка, шелк и тд) для проверки посадки и возможных дефектов рекомендуется отшивать МАКЕТ изделия. Примерки в данном случае либо не проводятся, либо затрагивают только изменение длин. Мы рекомендуем протестировать материал до пошива на соответствие данному условию.

Если при сметывании получилось, что одна деталь больше другой, то не спешите делать осноровку (т.е. уравнивать детали, обрезая их). Сначала убедитесь, что совпадают контрольные точки, разложите детали на ровной поверхности и заново попробуйте переметать швы. Если все же детали не совпадают, например, вытянулись или возникла погрешность при раскрое, то осноровку можно сделать после примерки в процессе пошива.

После сборки изделие нужно слегка приутюжить, швы заутюжить или разутюжить.

Что проверяем на примерке?

Левая и правая половинки изделия должны выглядеть одинаково.

Проверить баланс изделия - вертикальность боковых швов и шва переда.

Горизонтальность линии низа изделия.

Намечаем месторасположение карманов,

После примерки вносим изменения симметрично на обе половинки изделия, при необходимости заново переметываем и еще раз примеряем.