

ОТ СОЗДАТЕЛЬНИЦЫ БРЕНДА #VIKISEWS

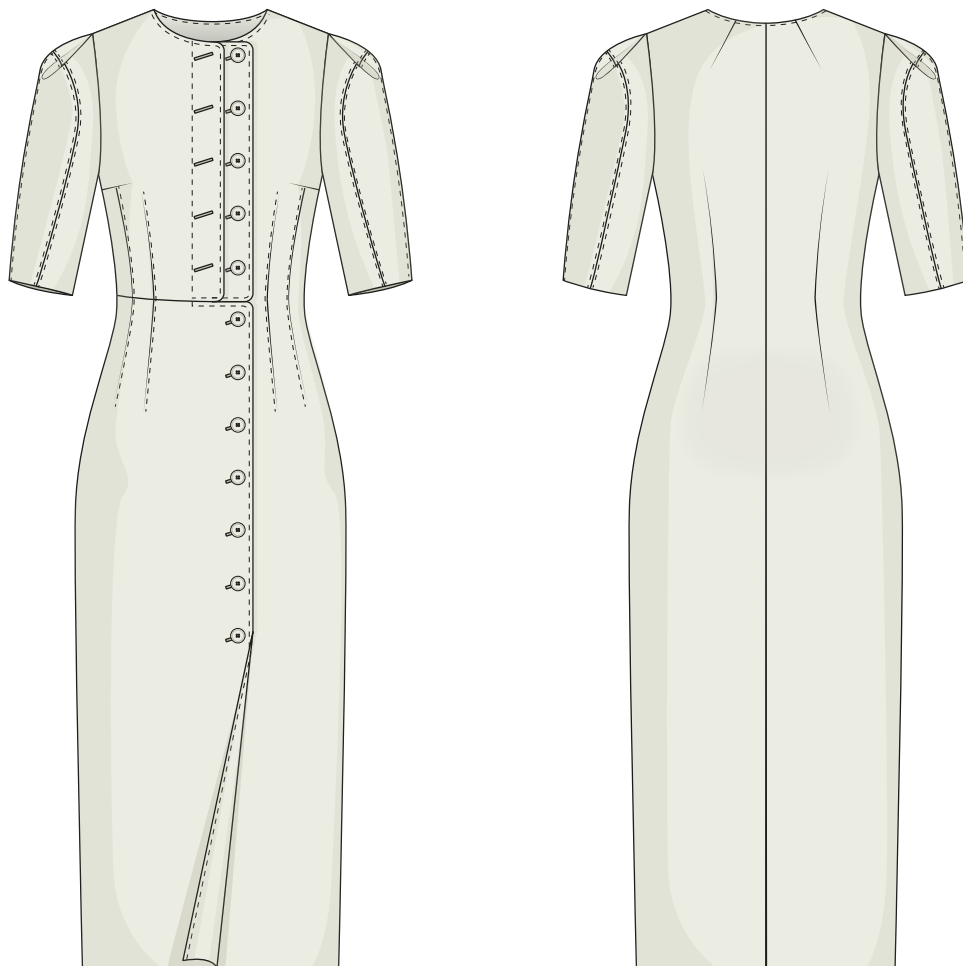


В 2016 году, когда я работала над своей первой инструкцией по пошиву, старалась написать ее так, чтобы даже новичок смог разобраться и сшить свое первое изделие. С инструкций и начался бренд Vikisews, его идея и миссия. Мне хотелось создавать современные выкройки с максимально подробным и понятным описанием пошива.

С каждым выпуском коллекции мы улучшаем наши инструкции: добавляем детали, убираем лишнее. Прежде чем они попадают к вам, на протяжении нескольких недель наши технологи, корректоры, редакторы трудятся над каждым словом и фотографией. Вы можете сложить несколько инструкций вместе, и из них получится настольная книга по пошиву, которая поможет вам шить самые разные вещи любой сложности.

И мне будет приятно, если эти инструкции помогут взрастить маленькое хобби в дело жизни. Получайте удовольствие от процесса. Создавайте свой идеальный эффективный гардероб. Носите эти вещи долго и с гордостью.

Если у вас останутся вопросы, пишите на почту info@vikisews.com. Мы всегда поможем.



О МОДЕЛИ МЭГГИ

Выкройка платья малого объема, приталенного силуэта. Детали полочек имеют асимметричный крой. Правая полочка с подрезом на уровне талии. В верхней части одна нагрудная вытачка из бокового шва и две талиевые вытачки от талии. Правая полочка содержит декоративную деталь в виде дополнительной планки, с обметанными петлями, по краю борта обметаны функциональные прорезные петли для застежки платья. На нижней части правой полочки две талиевые вытачки, застежка на обметанные прорезные петли по краю борта. Застежка по краю борта разделена на верхнюю и нижнюю части, имеющие округлую форму в месте стыка и верхней части борта. Левая полочка, так же как и правая, имеет две талиевые и одну нагрудную вытачку. Силуэт спинки создан за счет среднего шва талиевыми и плечевыми вытачками. Плечевые вытачки уходят в горловину изделия. Горловина платья имеет округлую форму. Рукав втачной, составной из трех частей. Центральная часть имеет вставку выпуклой формы и состоит из двух частей. Все швы по детали рукава расстрочены отделочной строчкой. В верхней части оката рукава заложена встречная складка. Длина рукава до уровня локтя. Длина платья ниже уровня колен. По детали декоративной планки, краю борта, талиевым вытачкам проложены декоративные строчки.



ВАЖНО!

Разрешено использование выкроек Vikisews:

- для личного использования. Запрещается передавать выкройки Vikisews и инструкции к выкройкам третьим лицам, а также размещать выкройки и инструкции в открытый доступ с использованием сети Интернет и прочих цифровых сетей. В соответствии с ч. 1 ст. 1252, ст. 1301 ГК РФ несоблюдение указанных правил является нарушением действующего законодательства в области авторского права и влечет ответственность нарушителя. Незаконное использование или распространение будет преследоваться в соответствии с законодательством.

- в коммерческих целях только при пошиве одежды на заказ, создании коллекций одежды, при условии, что выкройки используются только на производстве без последующего распространения частным лицам.

ПРИБАВКИ НА СВОБОДУ ОБЛЕГАННЯ В ПОЛНОЙ ВЕЛИЧИНЕ

Прибавка по груди, см	Прибавка по талии, см	Прибавка по бедрам, см	Прибавка к обхвату плеча, см
3,5-4	4	8	10

ДЛИНА ИЗДЕЛИЯ, ДЛИНА РУКАВА

Рост, см	Длина изделия, см	Длина рукава, см
1 (154-160)	111	35,5
2 (162-168)	114	37,5
3 (170-176)	117	39,6
4 (178-184)	120	41,5

КАКОЙ МАТЕРИАЛ ВЫБРАТЬ?

Для пошива изделия подойдут материалы костюмно-плательной группы, обладающие следующими свойствами:

- умеренно плотные, пластичные, гигроскопичные, мягкие, нерастяжимые или малорастяжимые, непрозрачные;
- по волокнистому составу материал может быть с содержанием натуральных (шерсть, шелк, хлопок, лен), искусственных (вискоза), смешанных (вискоза + шелк, шерсть + полиэстер, хлопок + вискоза и пр.) и синтетических волокон (полиэстер, полиэстер + эластан);
- рекомендуются следующие виды материалов: платьевая вискоза или полиэстер, габардин, платьевая джинсовая ткань, платьевый микровельвет.

Внимание! Не рекомендуются сильно растяжимые (трикотажное полотно) и тонкие прозрачные материалы (шифон, органза, эластичное кружево).

Изделие на фото выполнено из костюмной ткани. Материал умеренно плотный, пластичный, мягкий, малорастяжимый. По составу из смешанных волокон: 63% п/э, 34% вискоза, 3% спандекс.

РАСХОД

1. Основной материал при ширине 140 см для раскроя в одном направлении, метры:

Рост, см	Размер 34	Размер 36	Размер 38	Размер 40	Размер 42	Размер 44	Размер 46
1 (154-160)	1,65	1,65	1,8	1,85	1,9	1,9	1,9
2 (162-168)	1,7	1,7	1,85	1,9	1,95	1,95	1,95
3 (170-176)	1,75	1,85	1,9	1,95	2	2	2
4 (178-184)	1,8	1,85	1,95	1,95	2,05	2,1	2,1

2. Тонкий дублерин на трикотажной или тканевой основе при ширине 140 см:

Рост, см	Расход, м
1 (154-160)	1,25
2 (162-168)	1,30
3 (170-176)	1,35
4 (178-184)	1,35

ВАЖНО!

При покупке учитывайте, что материал может дать усадку, поэтому берите с запасом 5%.

3. Пуговица диаметром 2-2,2 см – 12 шт.

4. Нитки в тон материала – 5 катушек (1 катушка на швейную машинку + 4 катушки на оверлок).

5. Нитки для отделочной строчки в тон материала (к примеру, Madeira №35) – 2 катушки.

ОБОРУДОВАНИЕ И ПРИСПОСОБЛЕНИЯ

- швейная машинка для соединения деталей;
- оверлок для обметывания припусков швов. Можно заменить эластичной псевдооверлочной строчкой или строчкой зигзаг на бытовой швейной машинке (ширина оверлочной строчки или зигзага 2-3 мм, длина стежка 2,5 мм);
- лапка на швейную машинку для обметывания петель;
- лапка на швейную машинку с ограничителем (по желанию).



Перед дублированием основных деталей изделия рекомендуем проверить и продублировать дублирином и/или клеевой кромкой отдельный отрез основного материала. А также проверить настройки утюга: температуру, пар (возможно ли дублирование исходного материала с паром) и время выдержки, которое потребуется на приклеивание клеевого материала к основному.

Продублировать полностью детали края:

- подборт правой нижней части полочки – 1 деталь;
- отрезную часть правой полочки – 1 деталь;
- подборт правой верхней части полочки – 1 деталь;
- подборт левой полочки – 1 деталь;
- обтачку борта правой верхней части полочки – 1 деталь;
- обтачку горловины спинки – 1 деталь со сгибом.

Дополнительно продублировать косой клеевой кромкой срезы горловины:

- на подборте правой верхней части полочки;
- на обтачке горловины спинки;
- на подборте левой полочки.

Кромку приклеить таким образом, чтобы цепная строчка кромки проходила на расстоянии 1,2 см от среза.



Продублировать частично детали края:

- левую полочку;
- правую верхнюю часть полочки;
- правую нижнюю часть полочки.

Дублирование полоской клеевой шириной 5,5 см, долевая нить располагается вдоль детали.

Для того чтобы выполнить дублирование, сложите основную деталь (или участок на основной детали) изнанкой к клеевой стороне детали из дублирина и приутюжьте. Не растягивайте детали утюгом. Ваши движения должны быть припечатывающими: надавить утюгом на ткань, выдержать несколько секунд, переставить на другой участок детали. Вы можете использовать хлопковый проутюжильник, чтобы не испачкать утюг. Оставьте деталь на ровной жесткой поверхности на 15 минут для остывания и застывания.

На изнаночной стороне материала нанести линии нагрудных и талиевых вытачек. Отметить верхнюю и нижнюю границу талиевых и границу нагрудных вытачек. Проложить наметочной строчкой линию полузаноса (середины полочки) на деталях правой и левой полочки.

Мы рекомендуем проводить первую примерку любого изделия.

Для чего? Первая примерка проводится с целью проверки баланса, коррекции объемов (если вы не отшивали макет изделия и не вносили никаких изменений в лекала до раскроя) только в сторону уменьшения, коррекции длины изделия и длины рукава, уточнения глубины (выреза) горловины.

Как? После проведения дублирования и прокладывания клеевой кромки рекомендуем сметать вытачки, провести сборку деталей всего изделия (включая рукава) по основным конструктивным швам (средний шов спинки, плечевые, боковые). Заметать низ изделия и низ рукава.