

# ОТ СОЗДАТЕЛЬНИЦЫ БРЕНДА #VIKISEWS

---

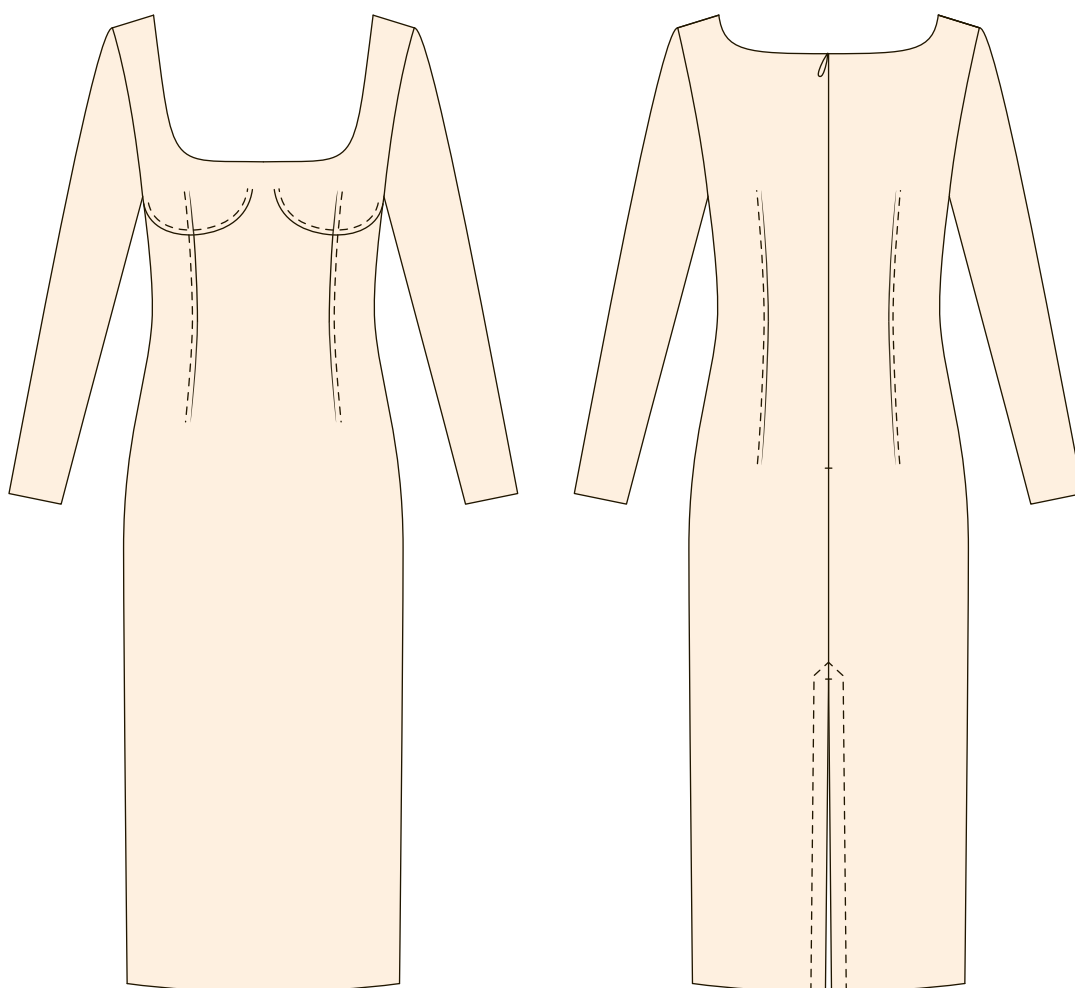


В 2016 году, когда я работала над своей первой инструкцией по пошиву, старалась написать ее так, чтобы даже новичок смог разобраться и сшить свое первое изделие. С инструкций и начался бренд Vikisews, его идея и миссия. Мне хотелось создавать современные выкройки с максимально подробным и понятным описанием пошива.

С каждым выпуском коллекции мы улучшаем наши инструкции: добавляем детали, убираем лишнее. Прежде чем они попадают к вам, на протяжении нескольких недель наши технологи, корректоры, редакторы трудятся над каждым словом и фотографией. Вы можете сложить несколько инструкций вместе, и из них получится настольная книга по пошиву, которая поможет вам шить самые разные вещи любой сложности.

И мне будет приятно, если эти инструкции помогут взрастить маленькое хобби в дело жизни. Получайте удовольствие от процесса. Создавайте свой идеальный эффективный гардероб. Носите эти вещи долго и с гордостью.

Если у вас останутся вопросы, пишите на почту [info@vikisews.com](mailto:info@vikisews.com). Мы всегда поможем.



## О МОДЕЛИ ВИВЬЕН

---

Платье умеренного объема, прилегающего силуэта. На передне платье талиевые вытачки. Нагрудные вытачки платья переведены в фигурные подрезы. На спинке платья талиевые вытачки. Средний шов спинки снизу заканчивается разрезом. Рукав длинный втачной, малого объема. Вырез горловины глубокий квадратной формы. Застежка платья в среднем шве спинки на потайную молнию. По швам фигурных подрезов, а также по швам вытачек переда и спинки платья проложены отделочные строчки. Платье на отлетной подкладке. Длина платья ниже колена.



## ВАЖНО!

---

Разрешено использование выкроек Wikisews:

- для личного использования. Запрещается передавать выкройки Wikisews и инструкции к выкройкам третьим лицам, а также размещать выкройки и инструкции в открытый доступ с использованием сети Интернет и прочих цифровых сетей. В соответствии с ч. 1 ст. 1252, ст. 1301 ГК РФ несоблюдение указанных правил является нарушением действующего законодательства в области авторского права и влечет ответственность нарушителя. Незаконное использование или распространение будет преследоваться в соответствии с законодательством.

- в коммерческих целях только при пошиве одежды на заказ, создании коллекций одежды, при условии, что выкройки используются только на производстве без последующего распространения частным лицам.

## ПРИБАВКИ НА СВОБОДУ ОБЛЕГАННЯ В ПОЛНОЙ ВЕЛИЧИНЕ

Прибавка по груди, см	Прибавка по талии, см	Прибавка по бедрам, см	Прибавка к обхвату плеча, см
6,7-7	7	4	3,7-4

## ДЛИНА ИЗДЕЛИЯ, ДЛИНА РУКАВА

Рост, см	Длина изделия по спинке от талии, см	Длина рукава, см
1 (154-160)	76	57,8-58
2 (162-168)	79	59,7-59,9
3 (170-176)	82	61,7-61,8
4 (178-184)	85	63,7-63,8

## КАКОЙ МАТЕРИАЛ ВЫБРАТЬ?

Для пошива платья подойдут материалы костюмно-плательной группы, обладающие следующими свойствами:

- средней плотности, мягкие, нерастяжимые или слаборастяжимые;
- по волоконному составу материал может быть с содержанием натуральных (шерсть, шелк, хлопок, лен); искусственных (вискоза); смешанных (шерсть + шелк, шерсть + полиэстер, хлопок + вискоза и пр.) и синтетических волокон (полиэстер, полиэстер + эластан);
- рекомендуются следующие виды материалов: платьевая или костюмная шерсть, костюмный плотный шелк, хлопок, креп, габардин, жаккард.

**Внимание!** Не рекомендуются сильноэластичные (трикотажное полотно) и тонкие прозрачные материалы (шифон, органза, эластичное кружево).

Для подкладки изделия рекомендуются подкладочные материалы из искусственных (вискоза), смешанных (вискоза + эластан; вискоза + полиэстер) или синтетических волокон (полиэстер; полиэстер + эластан).

Платье на фото выполнено из костюмной шерсти. Материал средней плотности, мягкий, слаборастяжимый. По составу 95% шерсть, 5% эластан. Подкладка 90% вискоза, 10% эластан.

## РАСХОД

1. Основной материал при ширине 140 см для раскроя в одном направлении, метры:

Рост, см	Размер 34	Размер 36-40	Размер 42	Размер 44	Размер 46
1 (154-160)	1,55	1,85	1,9	1,95	1,95
2 (162-168)	1,6	1,9	1,95	1,95	2,0
3 (170-176)	1,65	1,95	2,0	2,0	2,05
4 (178-184)	1,7	2,0	2,0	2,05	2,1

2. Подкладочный материал при ширине 140 см для всех размеров:

Рост, см	Расход, метры
1 (154-160)	0,7
2 (162-168)	0,7
3 (170-176)	0,75
4 (178-184)	0,75

## ВАЖНО!

*При покупке учитывайте, что материал может дать усадку, поэтому берите с запасом 5%.*

3. Дублерин на тканевой основе при ширине 140 см для всех размеров и ростов – 0,45 м.

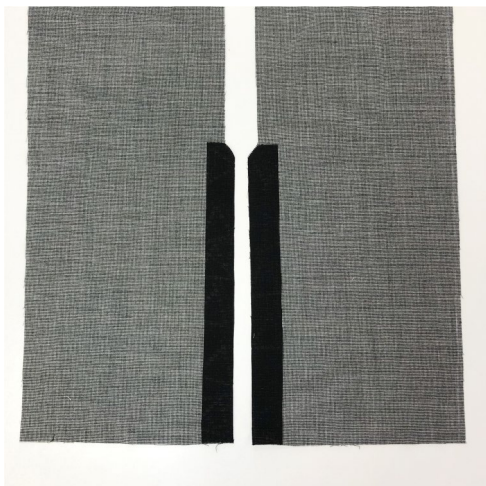
4. Потайная молния длиной 55 см для всех размеров и ростов – 1 шт.

5. Нитки в тон материала – 5 катушек (1 катушка на швейную машинку + 4 катушки на оверлок).

6. Нитки для отделочной строчки, контрастные – 1 катушка.

## ОБОРУДОВАНИЕ И ПРИСПОСОБЛЕНИЯ

- швейная машинка для соединения деталей;
- оверлок для обметывания припусков швов. Можно заменить эластичной псевдооверлочной строчкой или строчкой зигзаг на бытовой швейной машинке (ширина оверлочной строчки или зигзага 2-3 мм, длина стежка 2,5 мм);
- лапка на швейную машинку с ограничителем (по желанию);
- лапка на швейную машинку для притачивания потайной молнии;
- лапка на швейную машинку однорожковая (по желанию).



**Продублировать полностью:**

- деталь обтачки переда;
- деталь обтачки спинки.

**Продублировать частично:**

- срез горловины детали переда;
- срез горловины деталей спинки;
- средний срез на участке притачивания молнии;
- срезы разреза.

Срезы горловины дублировать нитепрошивной долевой кромкой шириной 1 см, на расстоянии 0,8 см от среза горловины.

Срезы среднего шва спинки на участке втачивания молнии дублировать полоской дублирина, выкроенной по долевой, шириной 2 см, длину взять с лекал. Длина должна быть больше на 1 см и заходить за контрольную надсечку притачивания молнии.

Срезы разреза дублировать полосками дублирина, выкроенными по долевой, шириной 4 см, длину взять с лекал. Длина должна быть больше на 1 см и заходить за контрольную надсечку разреза.

Для того чтобы выполнить дублирование, сложите основную деталь (или участок на основной детали) изнанкой к клеевой стороне детали из дублирина и приутюжьте.

Не растягивайте детали утюгом. Ваши движения должны быть припечатывающими: надавить утюгом на ткань, выдержать несколько секунд, переставить на другой участок детали. Вы можете использовать хлопковый проутюжильник, чтобы не испачкать утюг. Оставьте деталь на ровной жесткой поверхности на 15 минут для остывания и застывания.