

ОТ СОЗДАТЕЛЬНИЦЫ БРЕНДА #VIKISEWS

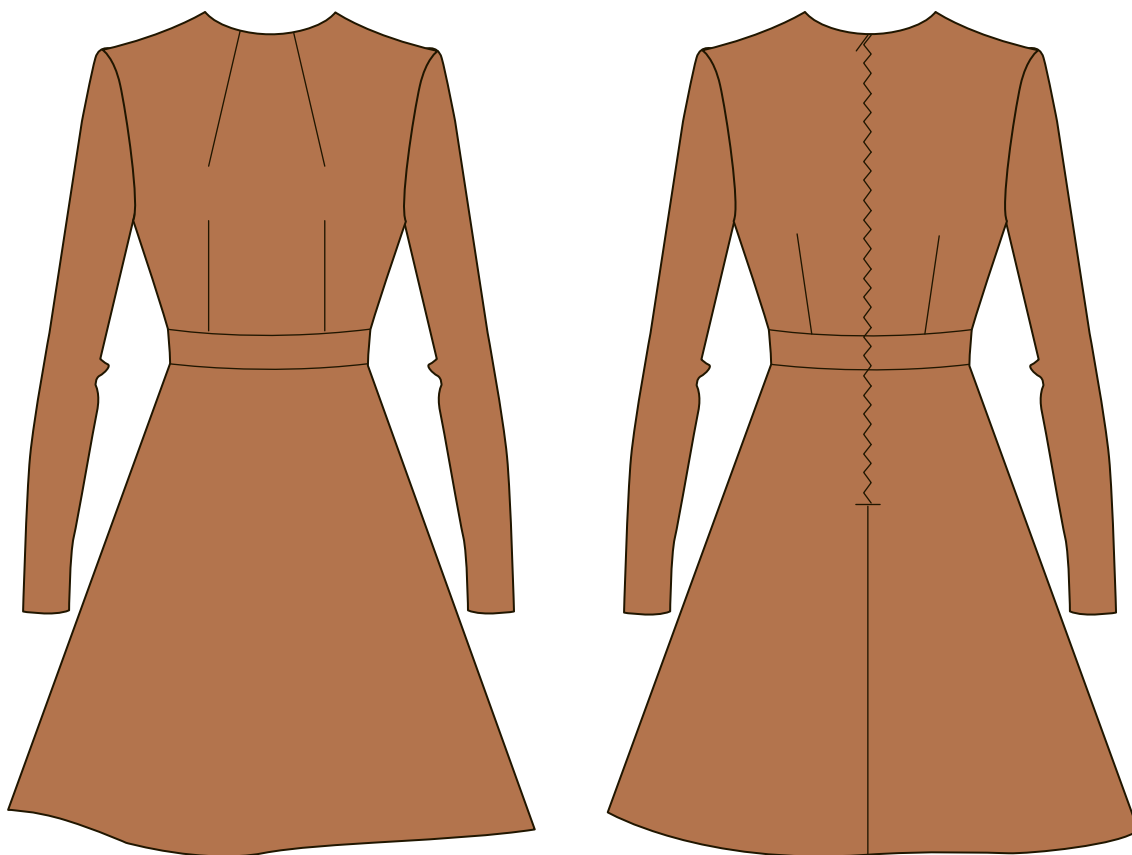


В 2016 году, когда я работала над своей первой инструкцией по пошиву, старалась написать ее так, чтобы даже новичок смог разобраться и сшить свое первое изделие. С инструкций и начался бренд Vikisews, его идея и миссия. Мне хотелось создавать современные выкройки с максимально подробным и понятным описанием пошива.

С каждым выпуском коллекции мы улучшаем наши инструкции: добавляем детали, убираем лишнее. Прежде чем они попадают к вам, на протяжении нескольких недель наши технологи, корректоры, редакторы трудятся над каждым словом и фотографией. Вы можете сложить несколько инструкций вместе, и из них получится настольная книга по пошиву, которая поможет вам шить самые разные вещи любой сложности.

И мне будет приятно, если эти инструкции помогут взрастить маленькое хобби в дело жизни. Получайте удовольствие от процесса. Создавайте свой идеальный эффективный гардероб. Носите эти вещи долго и с гордостью.

Если у вас останутся вопросы, пишите на почту info@vikisews.com. Мы всегда поможем.



О МОДЕЛИ СЕЛЕСТА

Платье малого объема, приталенного силуэта с расклешенной юбкой. С отрезным поясом по линии талии, длинным втачным рукавом. Длина платья – чуть выше колена. Вырез горловины – округлый. Застежка – в среднем шве спинки на молнию.



ВАЖНО!

Разрешено использование выкроек Wikisews:

- для личного использования. Запрещается передавать выкройки Wikisews и инструкции к выкройкам третьим лицам, а также размещать выкройки и инструкции в открытый доступ с использованием сети Интернет и прочих цифровых сетей. В соответствии с ч. 1 ст. 1252, ст. 1301 ГК РФ несоблюдение указанных правил является нарушением действующего законодательства в области авторского права и влечет ответственность нарушителя. Незаконное использование или распространение будет преследоваться в соответствии с законодательством.

- в коммерческих целях только при пошиве одежды на заказ, создании коллекций одежды, при условии, что выкройки используются только на производстве без последующего распространения частным лицам.

ПРИБАВКИ НА СВОБОДУ ОБЛЕГАННЯ В ПОЛНОЙ ВЕЛИЧИНЕ

Наименование прибавки	Размер прибавки, см
Прибавка по груди	9-8
Прибавка по талии	8-9,6
Прибавка по бедрам	18-23
Прибавка к обхвату плеча	4,9-4

ДЛИНА ПЛАТЯ, ДЛИНА РУКАВА

Рост, см	Длина платья по спинке, см	Длина рукава, см
154-160	83	56
162-168	87	58
170-176	92	62
178-184	95	64

КАКОЙ МАТЕРИАЛ ВЫБРАТЬ?

ВАЖНО!

Представленная модель платья не имеет подкладки, поэтому в случае выбора материала с присутствием метанити необходимо перед покупкой проверить его изнаночную сторону на предмет комфортной поверхности.

Кроме того, следует учитывать плотность приобретаемого материала – в случае выбора ткани повышенной плотности (твид, букле, объемные фактурные ткани) рекомендуется приобрести дополнительную, более тонкую плательную ткань для внутренних деталей (обтачки горловины, внутренний пояс).

Для пошива платья в качестве основного материала подойдет костюмная ткань типа твид, мягкая, с фактурными узелками, пластичная либо плотная плательная, хорошо держащая форму, непросвечивающаяся. По волокнистому составу подходят костюмные и плательные натуральные, полунатуральные ткани (шерсть + эластан, шерсть + вискоза), смесовые (с добавлением синтетических и искусственных волокон) и синтетические ткани с эластаном (например, полиэстер + эластан).

В качестве дополнительной ткани можно выбрать – натуральную или полунатуральную тонкую блузочную, плательную ткани.

В данной инструкции описана технология пошива платья из материала твид с высокой осыпаемостью и раздвижкой нитей, с волокнистым составом – шерсть + полиэстер с метанитью.

Внутренний пояс и обтачки горловины выполнены из тонкого натурального шелка.

РАСХОД

1. Основной материал при ширине полотна 140 см для всех размеров:

Рост, см	Расход ткани, м
154-160	1,57
162-168	1,64
170-176	1,74
178-184	1,80



Продублировать полностью детали кроя:

- обтачка горловины переда;
- обтачки горловины спинки.

Продублировать частично:

- припуски на обработку швов горловины спинки, переда;
- припуски на обработку боковых швов спинки, переда;
- припуски на обработку среднего шва спинки;
- припуски на обработку проймы спинки, переда;
- припуски по низу спинки, переда;
- припуски на обработку швов рукавов.

Для этого выкроить из дублирина по поперечной нити (растяжимой) полосы шириной 1,3 см.

Для того чтобы выполнить дублирование, сложите основную деталь (или участок на основной детали) изнанкой к клеевой стороне детали из дублирина и приутюжьте.

Не растягивайте детали утюгом. Ваши движения должны быть припечатывающими: надавить утюгом на ткань, выдержать несколько секунд, переставить на другой участок детали. Вы можете использовать хлопковый проутюжильник, чтобы не испачкать утюг. Оставьте деталь на ровной жесткой поверхности на 15 минут для остывания и застывания.



Продублировать полностью детали кроя:

- пояс переда;
- пояс спинки;
- нижний пояс переда;
- нижний пояс спинки.

Продублировать частично:

- припуски на обработку среднего шва заднего полотнища юбки;
- припуски на обработку верха заднего и переднего полотнища юбки;
- припуски по низу переднего и заднего полотнища юбки;
- припуски на обработку боковых швов переднего и заднего полотнища юбки.



Каждую вытачку спинки сколоть булавками по линиям с изнаночной стороны, сметать, стачать.

Выполнить ВТО (влажно-тепловую обработку) вытачек, сначала приутюжив их припуски, затем заутюжив их к среднему срезу. Образовавшуюся выпуклость над вытачкой необходимо сутюжить на подушечке.