

# ОТ СОЗДАТЕЛЬНИЦЫ БРЕНДА #VIKISEWS

---



В 2016 году, когда я работала над своей первой инструкцией по пошиву, старалась написать ее так, чтобы даже новичок смог разобраться и сшить свое первое изделие. С инструкций и начался бренд Vikisews, его идея и миссия. Мне хотелось создавать современные выкройки с максимально подробным и понятным описанием пошива.

С каждым выпуском коллекции мы улучшаем наши инструкции: добавляем детали, убираем лишнее. Прежде чем они попадают к вам, на протяжении нескольких недель наши технологи, корректоры, редакторы трудятся над каждым словом и фотографией. Вы можете сложить несколько инструкций вместе, и из них получится настольная книга по пошиву, которая поможет вам шить самые разные вещи любой сложности.

И мне будет приятно, если эти инструкции помогут взрастить маленькое хобби в дело жизни. Получайте удовольствие от процесса. Создавайте свой идеальный эффективный гардероб. Носите эти вещи долго и с гордостью.

Если у вас останутся вопросы, пишите на почту [info@vikisews.com](mailto:info@vikisews.com). Мы всегда поможем.



## О МОДЕЛИ НОЛА

---

Платье малого объема силуэта трапеция. На переде платья отрезная кокетка. По низу кокетки сборка. По верхнему краю кокетки кулиска, в которую вставлены завязки. Верхняя часть спинки платья состоит из боковых и центральной части. На центральной части спинки проложено несколько эластичных строчек. Нижняя часть переда и спинки немного расширена книзу. Рукав объемный, короткий. По окату рукава сборка. По низу рукава притачная кулиска, в которую вставлена эластичная тесьма. Вырез горловины переда и спинки глубокий. Длина платья выше колен.



## ВАЖНО!

---

Разрешено использование выкроек Wikisews:

- для личного использования. Запрещается передавать выкройки Wikisews и инструкции к выкройкам третьим лицам, а также размещать выкройки и инструкции в открытый доступ с использованием сети Интернет и прочих цифровых сетей. В соответствии с ч. 1 ст. 1252, ст. 1301 ГК РФ несоблюдение указанных правил является нарушением действующего законодательства в области авторского права и влечет ответственность нарушителя. Незаконное использование или распространение будет преследоваться в соответствии с законодательством.

- в коммерческих целях только при пошиве одежды на заказ, создании коллекций одежды, при условии, что выкройки используются только на производстве без последующего распространения частным лицам.

## ПРИБАВКИ НА СВОБОДУ ОБЛЕГАННЯ В ПОЛНОЙ ВЕЛИЧИНЕ

Прибавка по груди, см	Прибавка по талии, см	Прибавка по бедрам, см	Прибавка к обхвату плеча, см
4,2-5,3	14,2-15,3	13,2-15,9	17,5

## ДЛИНА ИЗДЕЛИЯ, ДЛИНА РУКАВА

Рост, см	Длина по спинке от талии (условно), см	Длина рукава, см
1 (154-160)	41-41,2	26,9-27,6
2 (162-168)	45-45,1	28-28,6
3 (170-176)	49-49,1	29-29,6
4 (178-184)	53-53,1	30-30,6

## КАКОЙ МАТЕРИАЛ ВЫБРАТЬ?

Для пошива платья подойдут материалы плательной группы, обладающие следующими свойствами:

- тонкие или средней плотности, нерастяжимые или малорастяжимые, мягкие, легко драпирующиеся, непрозрачные;
- по волоконному составу материал может быть с содержанием натуральных (шелк, хлопок); искусственных (вискоза); смешанных (хлопок + вискоза, шелк + полиэстер и пр.) и синтетических волокон (полиэстер, полиэстер + эластан и пр.);
- рекомендуются следующие виды материалов: шелк натуральный и искусственный, плательная вискоза, штапель, плательный креп, тонкий атлас, шифон.

**Внимание!** Не рекомендуются сильнорастяжимые материалы (трикотажное полотно).

Платье на фото выполнено из 100% шелка. Материал тонкий, мягкий, нерастяжимый.

## ДЕТАЛИ КРОЯ

### 1. Из основного материала:

- перед – 1 деталь со сгибом;
- верхняя отрезная часть переда – 4 детали;
- кокетка переда – 1 деталь со сгибом;
- спинка – 1 деталь со сгибом;
- центральная часть спинки – 1 деталь со сгибом;
- боковая часть спинки – 4 детали;
- рукав – 2 детали;
- кулиска рукава – 2 детали;
- завязка в кулиску – 2 детали.

## ВАЖНО!

*Не забудьте перенести все контрольные надсечки с выкройки на материал.*

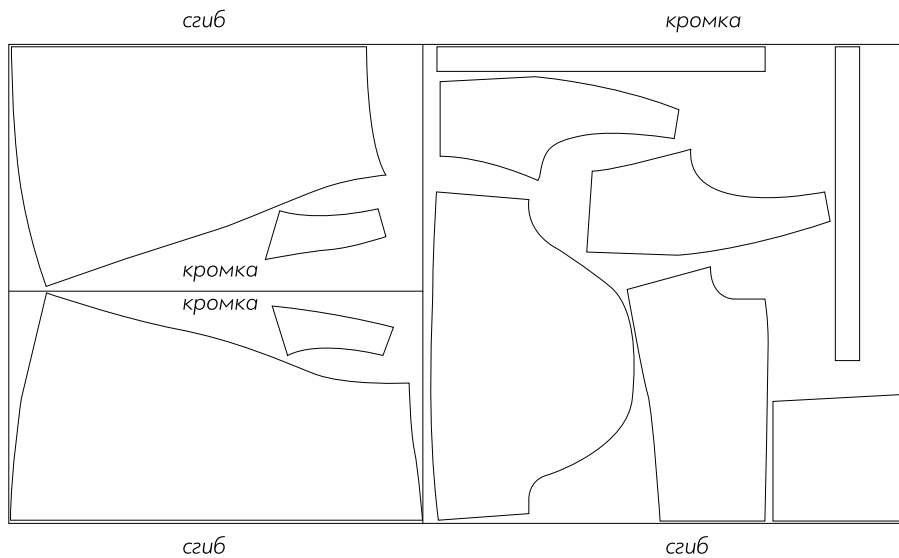
## ПРИПУСКИ

Детали выкройки уже включают в себя припуски:

- по всем срезам – 1 см. Учитывайте это при раскладке деталей на материале.

**План раскладки выкройки на основном материале шириной 140 см для раскроя в двух частях для 34-36 размеров всех ростов с учетом направления рисунка**

1-я часть в сгиб  
2-я часть в два сгиба



**Важно!** В случаях, когда на материале остаются следы от иглы (кожа, замша, плащевка, шелк и т.д.), для проверки посадки и возможных дефектов рекомендуется отшивать МАКЕТ изделия. Примерки в данном случае либо не проводятся, либо затрагивают только изменение длин, намелку мест под пуговицы/кнопки. Мы рекомендуем протестировать материал до пошива на соответствие данному условию.

Если при сметывании получилось, что одна деталь больше другой, то не спешите делать осноровку (т.е. уравнивать детали, обрезая их) или растягивать короткую деталь. Сначала убедитесь, что совпадают контрольные надсечки, разложите детали на ровной поверхности и заново попробуйте переметать швы. Если все же детали не совпадают, например вытянулись или возникла погрешность при раскрое, то осноровку можно сделать после примерки в процессе пошива.

После сборки изделие нужно слегка приутюжить, швы заутюжить или разутюжить.

#### **Что проверяем на примерке?**

Левая и правая половинки изделия должны выглядеть одинаково.

Проверить баланс изделия – вертикальность боковых швов, проверить плечевой шов, он должен проходить по естественной линии плеча.

Если низ изделия прямой, то линия низа изделия должна быть параллельна полу. Если низ изделия фигурный, четкость линий проверяем по лекалам.

Оценить с боковой проекции (то есть смотреть на человека сбоку) спинку и перед. Спинка и перед не должны вздергиваться или провисать. На спинке не должно быть натяжения в области лопаток, плеч и под воротником.

Оценить со стороны переда или спинки боковые швы. Боковая часть изделия не должна вздергиваться или провисать.

Наличие/отсутствие дефектов, связанных с индивидуальными особенностями фигуры (например, асимметричность фигуры – разный уровень плеч и т.д.).

Проверяем объем изделия, он должен быть комфортным, достаточным.

После примерки вносим изменения симметрично на обе половинки изделия, при необходимости заново переметываем и еще раз примеряем.



Деталь внутренней верхней отрезной части переда и деталь внутренней боковой части спинки сложить лицевыми сторонами внутрь. Совместить по плечевым срезам. Сколоть булавками, сметать и стачать на швейной машинке. В начале и конце строчки поставить закрепки.