

ОТ СОЗДАТЕЛЬНИЦЫ БРЕНДА #VIKISEWS

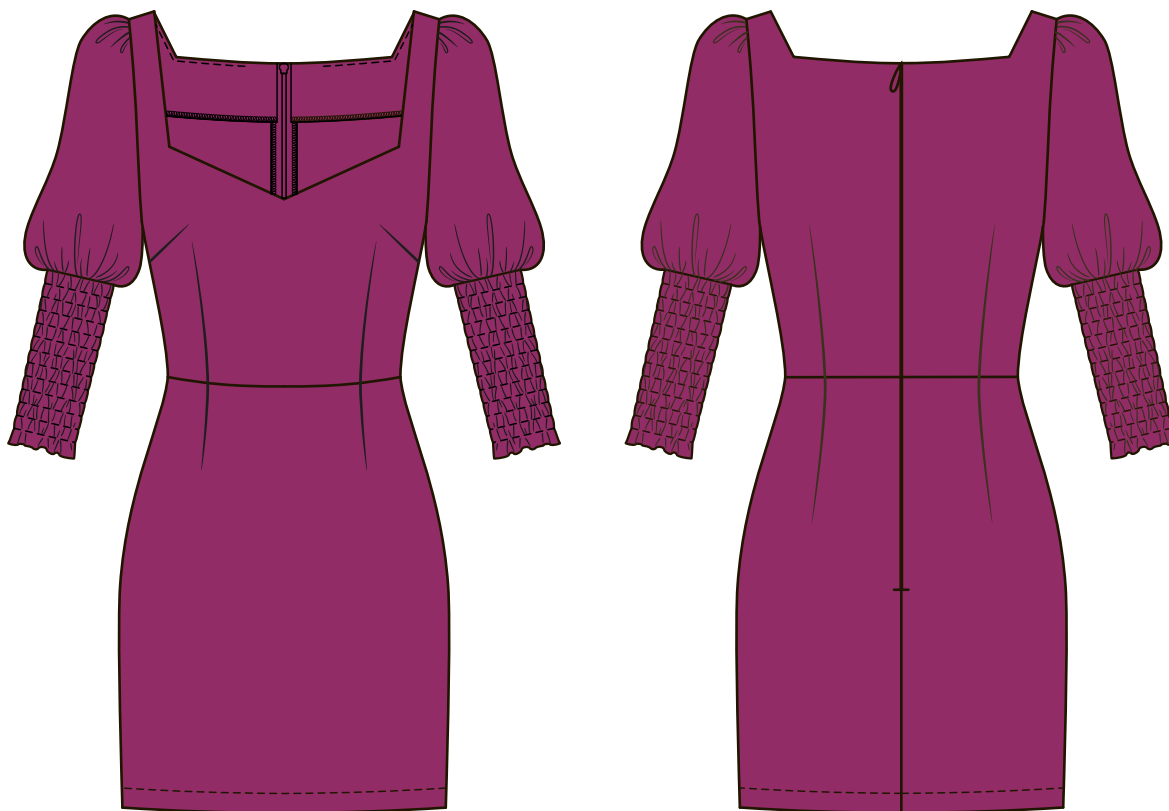


В 2016 году, когда я работала над своей первой инструкцией по пошиву, старалась написать ее так, чтобы даже новичок смог разобраться и сшить свое первое изделие. С инструкций и начался бренд Vikisews, его идея и миссия. Мне хотелось создавать современные выкройки с максимально подробным и понятным описанием пошива.

С каждым выпуском коллекции мы улучшаем наши инструкции: добавляем детали, убираем лишнее. Прежде чем они попадают к вам, на протяжении нескольких недель наши технологи, корректоры, редакторы трудятся над каждым словом и фотографией. Вы можете сложить несколько инструкций вместе, и из них получится настольная книга по пошиву, которая поможет вам шить самые разные вещи любой сложности.

И мне будет приятно, если эти инструкции помогут взрастить маленькое хобби в дело жизни. Получайте удовольствие от процесса. Создавайте свой идеальный эффективный гардероб. Носите эти вещи долго и с гордостью.

Если у вас останутся вопросы, пишите на почту info@vikisews.com. Мы всегда поможем.



О МОДЕЛИ ГЛОРИЯ

Платье малого объема прилегающего силуэта, отрезное по линии талии. Вырез декольте спереди с прогибом в форме сердца. Прилегание силуэта создано за счет вытачек по талии спереди и сзади, как на верхней, так и на нижней части платья. На детали переда имеются нагрудные вытачки из бокового шва. Рукава объемные в верхней части, со сборкой по окату и по низу рукава. В нижней части – прилегающие за счет манжет, украшенных множеством рядов сборки, обеспеченной специальной нитью-резинкой. Манжета оканчивается рюшей, образованной сборкой, шириной 2 см. Длина рукава с манжетой – три четверти, регулируется за счет резинки. Застежка платья – потайная молния, расположенная в среднем шве спинки. Длина изделия – мини, выше колен.



ВАЖНО!

Разрешено использование выкроек Vikisews:

- для личного использования. Запрещается передавать выкройки Vikisews и инструкции к выкройкам третьим лицам, а также размещать выкройки и инструкции в открытый доступ с использованием сети Интернет и прочих цифровых сетей. В соответствии с ч. 1 ст. 1252, ст. 1301 ГК РФ несоблюдение указанных правил является нарушением действующего законодательства в области авторского права и влечет ответственность нарушителя. Незаконное использование или распространение будет преследоваться в соответствии с законодательством.

- в коммерческих целях только при пошиве одежды на заказ, создании коллекций одежды, при условии, что выкройки используются только на производстве без последующего распространения частным лицам.

ПРИБАВКИ НА СВОБОДУ ОБЛЕГАННЯ В ПОЛНОЙ ВЕЛИЧИНЕ

Прибавка по груди, см	Прибавка по талии, см	Прибавка по бедрам, см	Прибавка к обхвату плеча, см
3,7-4,1	3,1	4,4-4,5	16-16,1

ДЛИНА ИЗДЕЛИЯ, ДЛИНА РУКАВА

Длина изделия указана по спинке от талии. Длина рукава указана с учетом ширины манжет.

Рост, см	Длина изделия, см	Длина рукава, см
1 (154-160)	41	48,6-49,1
2 (162-168)	45	50,8-51,2
3 (170-176)	49	52,6-53,2
4 (178-184)	52,6-53,2	54,6-55,1

КАКОЙ МАТЕРИАЛ ВЫБРАТЬ?

Для пошива изделия подойдут материалы плательной группы, обладающие следующими свойствами:

- умеренно плотные, пластичные, гигроскопичные, мягкие, нерастяжимые или малорастяжимые, непрозрачные;
- по волокнистому составу материал может быть с содержанием натуральных (шелк, хлопок, лен); искусственных (вискоза); смешанных (хлопок + шелк, лен + полиэстер, хлопок + вискоза и пр.) и синтетических волокон (полиэстер, полиэстер + эластан);
- рекомендуются следующие виды материалов: плательный хлопок, вискоза, тонкая плательная джинсовая ткань, штапель, модал.

Внимание! Не рекомендуются сильноэластичные (трикотажное полотно) и тонкие прозрачные материалы (шифон, органза, эластичное кружево).

Изделие на фото выполнено из плательного хлопка. Материал умеренно плотный, мягкий, малорастяжимый. По составу из 100% хлопка.

РАСХОД

1. Основной материал при ширине 140 см для раскроя в одном направлении, метры:

Рост, см	Размер 34	Размер 36-46
1 (154-160)	1,23	1,46
2 (162-168)	1,3	1,51
3 (170-176)	1,36	1,58
4 (178-184)	1,4	1,65

ВАЖНО!

При покупке учитывайте, что материал может дать усадку, поэтому берите с запасом 5%.

2. Тонкий дублерин на трикотажной или тканевой основе при ширине 140 см для всех размеров и ростов – 0,3 м.

3. Клеевая нитепрошивная кромка – 1 м.

4. Потайная молния длиной 55 см для всех размеров и ростов – 1 шт.

5. Нить-резинка – 1 катушка для всех размеров и ростов.

6. Нитки в тон материала – 5 катушек (1 катушка на швейную машинку + 4 катушки на оверлок).

ОБОРУДОВАНИЕ И ПРИСПОСОБЛЕНИЯ

- швейная машинка для соединения деталей;
- оверлок для обметывания припусков швов. Можно заменить эластичной псевдооверлочной строчкой или строчкой зигзаг на бытовой швейной машинке (ширина оверлочной строчки или зигзага 2-3 мм, длина стежка 2,5 мм);
- лапка на швейную машинку с ограничителем (по желанию);
- лапка на швейную машинку для притачивания потайной молнии.



Продублировать полностью детали:

- обтачка переда – 1 деталь со сгибом;
- обтачка спинки – 2 детали.

Дополнительно проложить клеевую нитепрошивную кромку вдоль среза выреза горловины, где длина кромки равна длине дублируемого участка, а ширина составляет 1 см. Кромка приклеивается на расстоянии 0,8 см от среза.

Также необходимо проклеить припуск на обработку молнии по среднему шву спинки на детали верхней и нижней части спинки. Для этого необходимо вырезать 2 полоски из дублирина, равные длине молнии плюс 2 см, шириной 2 см, где направление долевой нити проходит так же, как в основном изделии.

Перед дублированием основных деталей изделия рекомендуем проверить и продублировать дублирином и/или клеевой кромкой отдельный отрез основного материала. А также проверить настройки утюга: температуру, пар (возможно ли дублирование исходного материала с паром) и время выдержки, которое потребуется на приклеивание клеевого материала к основному.

Для того чтобы выполнить дублирование, сложите основную деталь (или участок на основной детали) изнанкой к клеевой стороне детали из дублирина и приутюжьте. Не растягивайте детали утюгом. Ваши движения должны быть припечатывающими: надавить утюгом на ткань, выдержать несколько секунд, переставить на другой участок детали. Вы можете использовать хлопковый проутюжильник, чтобы не испачкать утюг. Оставьте деталь на ровной жесткой поверхности на 15 минут для остывания и застывания.

