



О МОДЕЛИ ХЕЛЕН

Выкройка платья большого объема, прямого силуэта, со съемным поясом на пряжке. На детали переда нагрудные вытачки переведены в боковой шов. На детали спинки отрезная кокетка. Ниже кокетки складка посередине спинки. Воротник отложной на отрезной стойке. Под воротником расположена и прикреплена точечными закрепками отлетная декоративная деталь – завязка воротника. От горловины по центру детали переда разрез до уровня груди. Рукава втачные, умеренного объема с манжетой. В боковых швах расположены высокие разрезы. По линии разрезов, низа, манжетам, воротнику, разрезу переда, поясу и завязке воротника проложены отделочные строчки. Длина платья ниже колен.



ВАЖНО!

Разрешено использование выкроек Vikisews:

- для личного использования. Запрещается передавать выкройки Vikisews и инструкции к выкройкам третьим лицам, а также размещать выкройки и инструкции в открытый доступ с использованием сети Интернет и прочих цифровых сетей. В соответствии с ч. 1 ст. 1252, ст. 1301 ГК РФ несоблюдение указанных правил является нарушением действующего законодательства в области авторского права и влечет ответственность нарушителя. Незаконное использование или распространение будет преследоваться в соответствии с законодательством.

- в коммерческих целях только при пошиве одежды на заказ, создании коллекций одежды, при условии, что выкройки используются только на производстве без последующего распространения частным лицам.

ПРИБАВКИ НА СВОБОДУ ОБЛЕГАННЯ В ПОЛНОЙ ВЕЛИЧИНЕ

| Прибавка по груди, см | Прибавка по талии, см | Прибавка по бедрам, см | Прибавка к обхвату плеча, см |
|--------------------------|--------------------------|---------------------------|---------------------------------|
| 33,2-33,7 | 51,7-51,9 | 24,3-24,5 | 20 |

ДЛИНА ИЗДЕЛИЯ, ДЛИНА РУКАВА

| Рост, см | Длина изделия посередине спинки, см | Длина рукава, см |
|-------------|--|------------------|
| 1 (154-160) | 114,8 | 44,4-47,1 |
| 2 (162-168) | 118,8 | 46,4-49,2 |
| 3 (170-176) | 122,8 | 48,4-51,1 |
| 4 (178-184) | 126,8 | 50,4-53,2 |

КАКОЙ МАТЕРИАЛ ВЫБРАТЬ?

Для пошива изделия подойдут материалы костюмно-плательной группы, обладающие следующими свойствами:

- умеренно плотные, пластичные, нерастяжимые или малорастяжимые, формосодержащие, непрозрачные;
- по волокнистому составу материал может быть с содержанием натуральных (шерсть, шелк, хлопок, лен), искусственных (вискоза), смешанных (шерсть + шелк, шерсть + полиэстер, хлопок + вискоза и пр.) и синтетических волокон (полиэстер, полиэстер + эластан);
- рекомендуются следующие виды материалов: шерсть, габардин, джинсовая ткань, микровельвет, экокожа, замша.

Внимание! Не рекомендуются сильнорастяжимые (трикотажное полотно) и тонкие прозрачные материалы (шифон, органза, эластичное кружево).

Изделие на фото выполнено из:

- джинсового материала, по составу 98% переработанный хлопок + 2% п/э. Материал умеренно плотный, малорастяжимый.

РАСХОД

1. Основной материал при ширине 110 см для раскроя в одном направлении, метры:

| Рост, см | Размер | | |
|-------------|-------------------|-------------------|-------------------|
| | 34 - 44 | 46-48 | 50-52 |
| 1 (154-160) | 3,1 (2,38; 0,69) | 3,15 (2,38; 0,76) | 3,25 (2,38; 0,87) |
| 2 (162-168) | 3,2 (2,46; 0,71) | 3,25 (2,46; 0,76) | 3,35 (2,46; 0,88) |
| 3 (170-176) | 3,3 (2,53; 0,73) | 3,3 (2,53; 0,76) | 3,45 (2,53; 0,9) |
| 4 (178-184) | 3,35 (2,61; 0,74) | 3,4 (2,61; 0,76) | 3,55 (2,61; 0,91) |

Основной материал при ширине 140 см для раскроя в одном направлении, метры:

| Рост, см | Размер | |
|-------------|--------|-------|
| | 34-42 | 44-52 |
| 1 (154-160) | 2,35 | 2,55 |
| 2 (162-168) | 2,45 | 2,65 |
| 3 (170-176) | 2,55 | 2,75 |
| 4 (178-184) | 2,6 | 2,8 |

Основной материал при ширине 150 см для раскроя в одном направлении, метры:

| Рост, см | Размер | | | |
|-------------|--------|------|------|-------|
| | 34 | 36 | 38 | 40-52 |
| 1 (154-160) | 2,15 | 2,2 | 2,25 | 2,4 |
| 2 (162-168) | 2,2 | 2,3 | 2,3 | 2,5 |
| 3 (170-176) | 2,25 | 2,25 | 2,45 | 2,55 |
| 4 (178-184) | 2,25 | 2,3 | 2,5 | 2,65 |

ВАЖНО! При покупке учитывайте, что материал может дать усадку, поэтому берите с запасом 5%.

2. Тонкий дублерин на трикотажной или тканевой основе при ширине 140 см, для всех ростов, метры:

| Размер | | | | | | | | | |
|--------|------|-----|------|-----|------|------|-----|------|-----|
| 34 | 36 | 38 | 40 | 42 | 44 | 46 | 48 | 50 | 52 |
| 1,2 | 1,25 | 1,3 | 1,35 | 1,4 | 1,45 | 1,45 | 1,5 | 1,55 | 1,6 |

3. Тесьма (атласная, репсовая или капроновая) шириной 5 мм для обработки усилителя разреза – 20 см для всех размеров и ростов.
4. Пряжка шириной 5 см – 1 шт.
5. Нитки в тон материала – 5 катушек (1 катушка на швейную машинку + 4 катушки на оверлок).
6. Нитки для отделочной строчки в тон материала (к примеру, Madeira №35) – 1 катушка.

ОБОРУДОВАНИЕ И ПРИСПОСОБЛЕНИЯ

- швейная машинка для соединения деталей;
- оверлок для обметывания припусков швов. Можно заменить эластичной псевдооверлочной строчкой или строчкой зигзаг на бытовой швейной машинке (ширина оверлочной строчки или зигзага 2-3 мм, длина стежка 2,5 мм) (для модели из джинсовой ткани);
- лапка на швейную машинку с ограничителем (по желанию).

ДЕТАЛИ КРОЯ

1. Из основного материала:

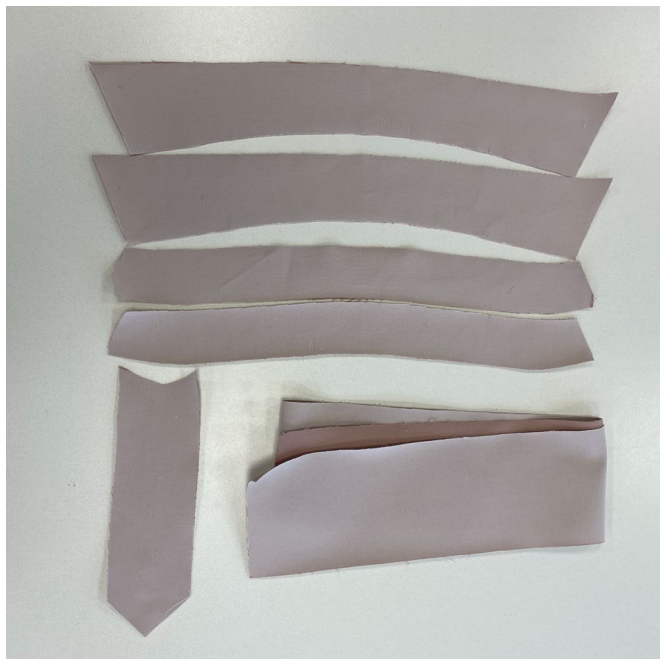
- перед – 1 деталь со сгибом;
- спинка – 1 деталь со сгибом;
- кокетка спинки – 1 деталь со сгибом;
- нижний воротник – 1 деталь со сгибом;
- верхний воротник – 1 деталь со сгибом;
- стойка воротника – 2 детали со сгибом;
- рукав – 2 детали;
- манжета рукава – 2 детали;
- завязка воротника – 1 деталь;
- пояс – 1 деталь;
- обтачка разреза переда – 1 деталь;
- шлевка – 1 деталь.

ВАЖНО! Не забудьте перенести все контрольные надсечки с выкройки на материал.

2. Из дублерина:

- верхний воротник – 1 деталь со сгибом;
- нижний воротник – 1 деталь со сгибом;
- стойка воротника – 2 детали со сгибом;
- пояс – 1 деталь;
- обтачка разреза переда – 1 деталь.

Также из дублерина необходимо раскроить 2 полоски шириной 3 см для проклеивания припусков на обработку разреза. Долевая нить на полосках дублерина проходит вдоль длинной стороны (вдоль кромки клеевого материала).



Перед дублированием основных деталей изделия рекомендуем проверить и продублировать дублирином и/или клеевой кромкой отдельный отрез основного материала. А также проверить настройки утюга: температуру, пар (возможно ли дублирование исходного материала с паром) и время выдержки, которое потребуется на приклеивание клеевого материала к основному.

Продублировать полностью детали края:

- верхний воротник – 1 деталь;
- нижний воротник – 1 деталь;
- стойка воротника – 2 детали;
- обтачка разреза переда – 1 деталь;
- пояс – 1 деталь.



Продублировать дополнительно полоской дублирина шириной 3 см, длиной, равной длине разреза:

- перед – 1 деталь, участок разреза справа и слева;
- спинка – 1 деталь, участок разреза справа и слева.

Для того чтобы выполнить дублирование, сложите основную деталь (или участок на основной детали) изнанкой к клеевой стороне детали из дублирина и приутюжьте. Не растягивайте детали утюгом. Ваши движения должны быть припечатывающими: надавить утюгом на ткань, выдержать несколько секунд, переставить на другой участок детали. Вы можете использовать хлопковый проутюжильник, чтобы не испачкать утюг. Оставьте деталь на ровной жесткой поверхности на 15 минут для остывания и застывания.