

# ОТ СОЗДАТЕЛЬНИЦЫ БРЕНДА #VIKISEWS

---

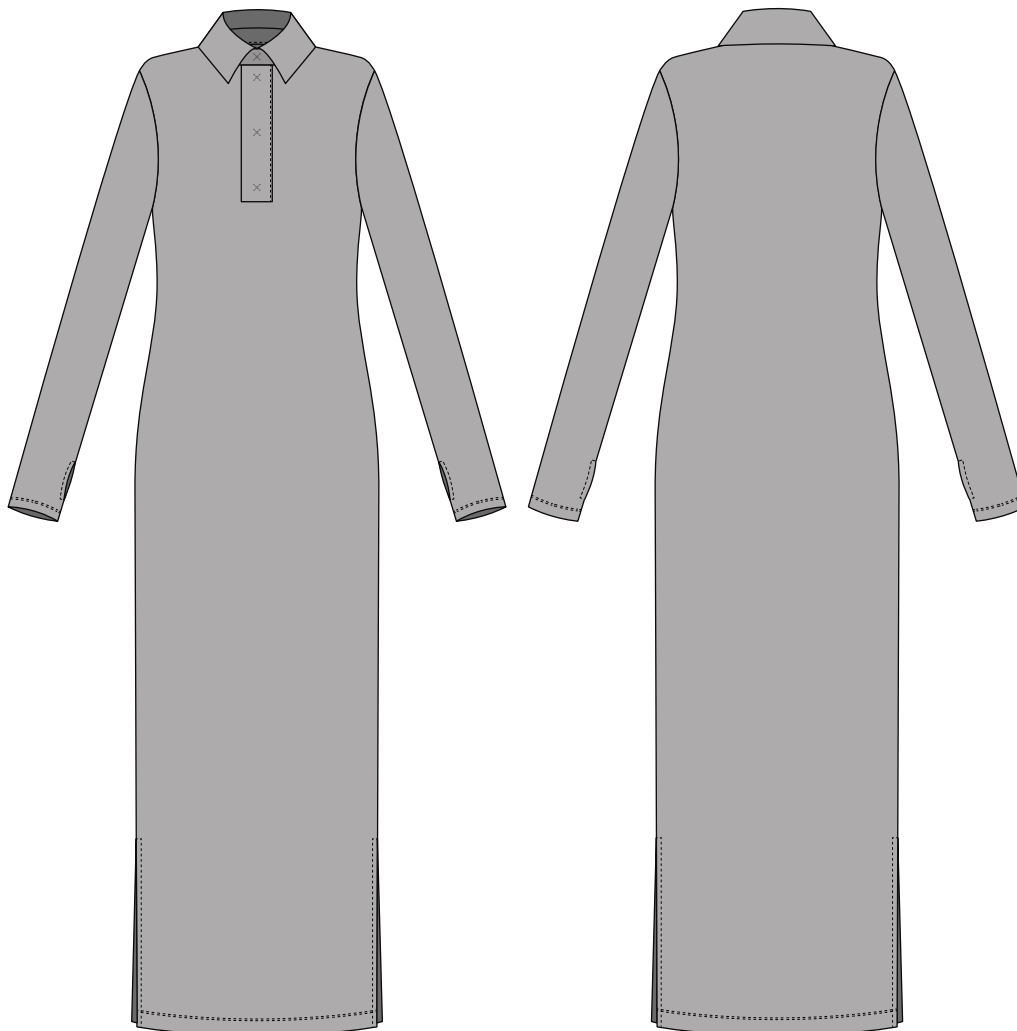


В 2016 году, когда я работала над своей первой инструкцией по пошиву, старалась написать ее так, чтобы даже новичок смог разобраться и сшить свое первое изделие. С инструкций и начался бренд Vikisews, его идея и миссия. Мне хотелось создавать современные выкройки с максимально подробным и понятным описанием пошива.

С каждым выпуском коллекции мы улучшаем наши инструкции: добавляем детали, убираем лишнее. Прежде чем они попадают к вам, на протяжении нескольких недель наши технологи, корректоры, редакторы трудятся над каждым словом и фотографией. Вы можете сложить несколько инструкций вместе, и из них получится настольная книга по пошиву, которая поможет вам шить самые разные вещи любой сложности.

И мне будет приятно, если эти инструкции помогут взрастить маленькое хобби в дело жизни. Получайте удовольствие от процесса. Создавайте свой идеальный эффективный гардероб. Носите эти вещи долго и с гордостью.

Если у вас останутся вопросы, пишите на почту [info@vikisews.com](mailto:info@vikisews.com). Мы всегда поможем.



## О МОДЕЛИ ЭНДИ

---

Выкройка платья умеренного объема, прямого силуэта. Вырез горловины округлой формы. На передке в размерах 42-52 введена нагрудная вытачка. Застежка-поло на скрытые пробивные кнопки с отложным воротником на отрезной стойке. Рукава длинные, втачные, малого объема, с отверстием для пальца в нижней части рукава. В боковых швах разрезы. Длина платья до щиколотки.



## ВАЖНО!

---

Разрешено использование выкроек Vikisews:

- для личного использования. Запрещается передавать выкройки Vikisews и инструкции к выкройкам третьим лицам, а также размещать выкройки и инструкции в открытый доступ с использованием сети Интернет и прочих цифровых сетей. В соответствии с ч. 1 ст. 1252, ст. 1301 ГК РФ несоблюдение указанных правил является нарушением действующего законодательства в области авторского права и влечет ответственность нарушителя. Незаконное использование или распространение будет преследоваться в соответствии с законодательством.

- в коммерческих целях только при пошиве одежды на заказ, создании коллекций одежды, при условии, что выкройки используются только на производстве без последующего распространения частным лицам.

# ПРИБАВКИ НА СВОБОДУ ОБЛЕГАННЯ В ПОЛНОЙ ВЕЛИЧИНЕ

Прибавка по груди, см	Прибавка по талии, см	Прибавка по бедрам, см	Прибавка к обхвату плеча, см
6,6-7,2	27,9-28,5	10,9-12	1,4-1,9

## ДЛИНА ИЗДЕЛИЯ, ДЛИНА РУКАВА

Рост, см	Длина изделия по спинке, см	Длина рукава, см
1 (154-160)	126,4-127,3	66
2 (162-168)	130,4-131,2	68
3 (170-176)	134,4-135,2	70
4 (178-184)	138,4-139,1	72

## КАКОЙ МАТЕРИАЛ ВЫБРАТЬ?

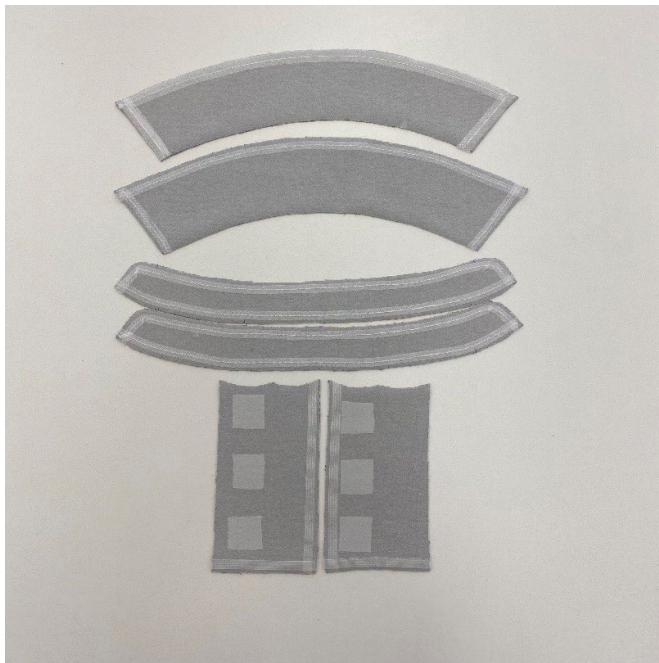
Для пошива платья подойдут трикотажные полотна, которые обладают следующими свойствами:

- мягкие, растяжимые и сильнорастяжимые (с коэффициентом растяжимости не менее 1,7), средней плотности;
- по волокнистому составу материал должен включать в себя эластан или спандекс и может быть с содержанием натуральных (шерсть, хлопок), искусственных (вискоза), смешанных (шерсть + полиэстер, хлопок + полиэстер, хлопок + эластан и пр.) и синтетических волокон (полиэстер, полиэстер + эластан);
- рекомендуются следующие виды материалов: вязаный мягкий трикотаж.

**Внимание!** При пошиве платья рекомендуется использовать только эластичные мягкие материалы.

Коэффициент растяжимости материала можно определить самостоятельно. Для этого по ширине материала отметить участок 10 см, приложить к линейке и растянуть, полученную величину разделить на 10.

Платье на фото выполнено из мягкого вязаного трикотажа. Материал мягкий, хорошо тянется, не просвечивает, не мнется, быстро приходит в форму после растяжения, не колется. По составу из смешанных волокон: 10% вискоза + 80% акрил + 10% спандекс.



Перед дублированием основных деталей изделия рекомендуем проверить и продублировать дублирином и клеевой кромкой отдельный отрез основного материала. А также проверить настройки утюга: температуру, пар (возможно ли дублирование исходного материала с паром) и время выдержки, которое потребуется на приклеивание клеевого материала к основному.

Для того чтобы выполнить дублирование, сложите основную деталь (или участок на основной детали) изнанкой к клеевой стороне детали дублирина (клеевой кромки) и приутюжьте.

Не растягивайте детали утюгом. Ваши движения должны быть припечатывающими: надавить утюгом на ткань, выдержать несколько секунд, переставить на другой участок детали. Вы можете использовать хлопковый проутюжильник, чтобы не испачкать утюг. Оставьте деталь на ровной жесткой поверхности на 15 минут для остывания и застывания.

#### **Продублировать полностью детали:**

- верхнего воротника – 1 деталь со сгибом;
- нижнего воротника – 1 деталь со сгибом;
- стойки – 2 детали со сгибом;
- планки – 2 детали.

#### **Продублировать нитепрошивной косой кромкой:**

- срезы отлета и концы верхнего воротника;
- срезы отлета и концы нижнего воротника;
- срезы стойки по всему периметру;
- нижние срезы планки;
- срез притачивания планки к вырезу.

#### **Продублировать частично детали:**

- нижний срез выреза для притачивания планки на детали переда, размер взять с лекал;
- срезы разреза – 4 полоски, выкроенные поперек;
- месторасположение кнопок на планке – 2 детали (6 квадратов размером 3×3 см).

Долевая нить на деталях дублирина проходит вдоль длинной стороны (вдоль кромки клеевого материала).

Ширина кромки равна 1 см, длина кромки равна длине дублируемого участка. Строчка на клеевой кромке должна располагаться на расстоянии 9 мм от срезов.