

ВАЖНО!

Разрешено использование выкроек Wikisews:

- **для личного использования.** **Запрещается передавать** выкройки Wikisews и инструкции к выкройкам третьим лицам, **а также размещать** выкройки и инструкции в открытый доступ с использованием сети Интернет и прочих цифровых сетей. В соответствии с ч. 1 ст. 1252, ст. 1301 ГК РФ несоблюдение указанных правил является **нарушением действующего законодательства в области авторского права и влечет ответственность нарушителя.** Незаконное использование или распространение будет преследоваться в соответствии с законодательством.

- **в коммерческих целях** только при пошиве одежды на заказ, создании коллекций одежды, при условии, что выкройки используются только на производстве без последующего распространения частным лицам.

ПАЛМЕР

#vikisews

О МОДЕЛИ

Бомбер умеренного объема, прямого силуэта на притачном поясе-резинке. Вырез горловины округлый, оформлен воротником-стойкой. На полочке и спинке кокетки. В рельефах полочки расположены карманы. Застежка на замок-молнию. Длинные рукава рубашечного покроя. Низ рукавов оформлен манжетой. Длина изделия до середины бедра. Бомбер обработан полностью вчистую, на притачной подкладке.



ПРИБАВКИ НА СВОБОДУ ОБЛЕГАННЯ В ПОЛНОЙ ВЕЛИЧИНЕ

Прибавка по груди, см	Прибавка по талии, см	Прибавка по бедрам, см	Прибавка к обхвату плеча, см
17	40	13	9

ДЛИНА БОМБЕРА, ДЛИНА РУКАВА

Рост, см	Длина бомбера, см	Длина рукава с шириной плеча и манжеты, см
1 (154-160)	63	69,3-70,7
2 (162-168)	66	71,4-72,9
3 (170-176)	69	75,9-77,3
4 (178-184)	72	78,1-79,5



КАКОЙ МАТЕРИАЛ ВЫБРАТЬ?

Для пошива бомбера подойдут ткани костюмной группы, которые должны обладать следующими свойствами:

- мягкостью, плотностью, не просвечиваться, если присутствует эластан – небольшого количества;
- по волокнистому составу ткань может быть с содержанием натуральных (хлопок, шерсть), искусственных (вискоза), синтетических (полиэстер) или смешанных (хлопок + полиэстер, шерсть + полиэстер) волокон;
- рекомендуются следующие виды тканей: джинсовая, неопрен, костюмная шерсть, жаккард, репс, плотное джерси, экозамша, натуральная замша, экокожа, тонкие курточные ткани, лоден, тонкие мягкие пальтовые ткани, рогожка, гобелен, вельвет, велюр, бархат на хлопковой основе.

На манжеты, пояс и воротник рекомендуется трикотажное полотно (довязы, подвязы, трикотаж-резинка): плотное, хорошо растяжимое, чтобы хорошо держало форму (то есть при растяжении возвращалось в исходное положение). По составу трикотаж может быть из смешанных (полиэстер + вискоза + эластан; шерсть + полиэстер + эластан и т.д.) или синтетических (полиэстер + эластан) волокон.

Бомбер на фото выполнен из костюмной хлопковой ткани. По составу из 100% хлопка. Ткань мягкая, плотная.

Манжеты, пояс и воротник выполнены из трикотажа-резинки в тон ткани, по составу из полиэстера с эластаном.

РАСХОД

1. Основной материал при ширине 140 см (в метрах):

Размер/рост, см	1 (154-160)	2 (162-168)	3 (170-176)	4 (178-184)
34-38	1,17	1,22	1,31	1,41
40-42	1,26	1,30	1,38	1,44
44-46	1,42	1,45	1,53	1,59
48-52	1,56	1,61	1,70	1,76

2. Подкладочный материал при ширине ткани 140 см для всех размеров:

Рост, см	Расход, м 34-46	Расход, м 48-52
1 (154-160)	1,20	1,49
2 (162-168)	1,25	1,55
3 (170-176)	1,35	1,69
4 (178-184)	1,40	1,76



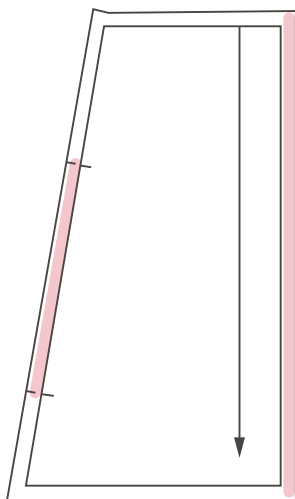
Продублировать детали кроя бомбера.

Продублировать полностью:

- кокетка полочки – 2 детали;
- кокетка спинки – 1 деталь со сгибом;
- подборт – 2 детали;
- обтачка горловины спинки – 1 деталь со сгибом;
- подзор кармана – 2 детали;
- отрезная часть пояса – 2 детали.

Для того чтобы выполнить дублирование, сложите основную деталь (или участок на основной детали) изнанкой к клеевой стороне детали из дублирина и приутюжьте.

Не растягивайте детали утюгом. Ваши движения должны быть припечатывающими: надавить утюгом на ткань, выдержать несколько секунд, переставить на другой участок детали. Вы можете использовать хлопковый проутюжильник, чтобы не испачкать утюг. Оставьте деталь на ровной жесткой поверхности на 15 минут для остывания и застывания.



Частично продублировать:

- припуски на обработку входа в карман на полочке – 2 детали;
- припуски на обработку молнии на полочке – 2 детали.

Припуски дублируются полосками, выкраенными из дублирина, шириной 1,5 см. Долевая нить проходит вдоль длинной стороны полосок.



Важно! Если ткань сильно осыпается, рекомендуется обметать все срезы непродублированных деталей на оверлоке.

Сложить деталь спинки (верхним срезом) с деталью кокетки спинки (нижним срезом) лицевыми сторонами друг к другу.

Сколоть детали булавками между собой, сметать и стачать на швейной машинке. В начале и в конце строчки поставить закрепки.