



## О МОДЕЛИ АНИТА

---

Платье умеренного объема, приталенного силуэта. Силуэт создан за счет рельефов по переду и спинке платья. В рельефе по правой стороне передка обработан разрез. Верхняя часть передка отрезная на подкладке. По центру верхней части передка шов и оформлены кулиски, в которые вставлены бейки-завязки для сборки. Застежка платья на потайную молнию в среднем шве спинки. Верхний срез спинки обработан обтачкой. У платья объемный короткий рукав. Объем создан за счет сборки на эластичную тесьму по окату и низу рукава. Платье слегка расширено книзу. Длина изделия ниже колена.



## ВАЖНО!

---

Разрешено использование выкроек Wikisews:

- для личного использования. Запрещается передавать выкройки Wikisews и инструкции к выкройкам третьим лицам, а также размещать выкройки и инструкции в открытый доступ с использованием сети Интернет и прочих цифровых сетей. В соответствии с ч. 1 ст. 1252, ст. 1301 ГК РФ несоблюдение указанных правил является нарушением действующего законодательства в области авторского права и влечет ответственность нарушителя. Незаконное использование или распространение будет преследоваться в соответствии с законодательством.

- в коммерческих целях только при пошиве одежды на заказ, создании коллекций одежды, при условии, что выкройки используются только на производстве без последующего распространения частным лицам.

## ПРИБАВКИ НА СВОБОДУ ОБЛЕГАНИЯ В ПОЛНОЙ ВЕЛИЧИНЕ

Прибавка по груди, см	Прибавка по талии, см	Прибавка по бедрам, см	Прибавка к обхвату плеча, см
6	6	6	12

## ДЛИНА ПЛАТЬЯ, ДЛИНА РУКАВА

Рост, см	Длина изделия по спинке от талии (условно), см	Длина детали рукава, см
1 (154-160)	68	31
2 (162-168)	71	32
3 (170-176)	74	33
4 (178-184)	77	34

## КАКОЙ МАТЕРИАЛ ВЫБРАТЬ?

Для пошива платья подойдут однотонные и цветные плательные материалы, которые должны обладать следующими свойствами:

- мягкие, тонкие, легко драпирующиеся, непросвечивающиеся, слабо растяжимые;
- по волокнистому составу материал может быть с содержанием натуральных (хлопок, шелк), искусственных (вискоза), смешанных (хлопок + эластан, шелк + эластан) и синтетических волокон (полиэстер);
- рекомендуются следующие виды материалов и тканей на основное изделие и на подкладку: плательная вискоза, штапель, хлопок, плательный креп, плательный атлас, креп-сатин, шелк натуральный и искусственный, шифон, батист.

Платье на фото выполнено из крепа по составу 95% шелк, 5% эластан. Ткань мягкая, тонкая, легко драпирующаяся, непросвечивающаяся, слабо растяжимая.

Подкладка на платье выполнена из крепа, по составу 95% шелк, 5% эластан. Мягкая, тонкая, легко драпирующаяся ткань, мало просвечивающаяся, слабо растяжимая.

## РАСХОД

1. Основной материал при ширине 140 см, метры:

Рост, см	34	36	38	40	42	44	46
1 (154-160)	2,28	2,31	2,34	2,35	2,35	2,35	2,35
2 (162-168)	2,35	2,37	2,39	2,42	2,42	2,42	2,42
3 (170-176)	2,37	2,39	2,41	2,43	2,49	2,49	2,49
4 (178-184)	2,43	2,45	2,47	2,49	2,51	2,53	2,55

2. Подкладочный материал при ширине 140 см для всех ростов и размеров – 0,31 м.

## ВАЖНО!

*При покупке учитывайте, что материал может дать усадку, поэтому берите с запасом 5%.*

3. Тонкий клеевой материал при ширине 140 см для всех ростов и размеров – 0,44 м.

4. Эластичная тесьма шириной 0,5 см, метры:

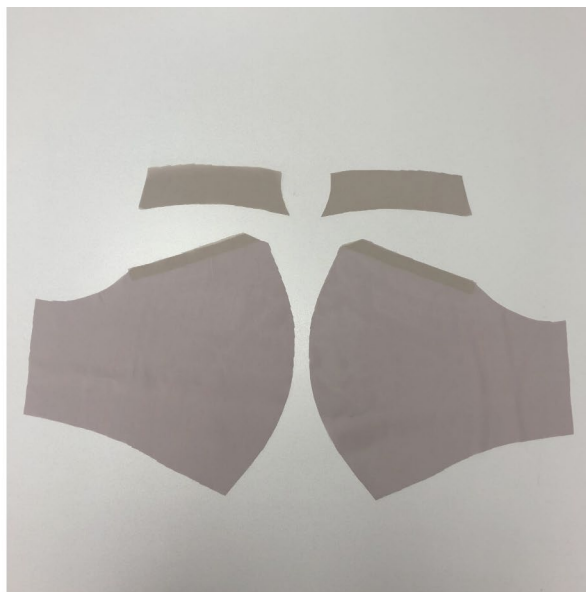
Рост, см	34	36	38	40	42	44	46
1 (154-160) – 4 (178-184)	0,9	1,04	1,07	1,1	1,13	1,16	1,2

5. Потайная молния длиной 40 см – 1 шт.

6. Нитки в тон материала – 1 катушка.

## ОБОРУДОВАНИЕ И ПРИСПОСОБЛЕНИЯ

- швейная машинка для соединения деталей;
- приспособление для изготовления косой бейки;
- приспособление для выворачивания рукава;
- приспособление для вдевания эластичной тесьмы;
- лапка с ограничителем на швейную машинку (по желанию);
- лапка для притачивания потайной молнии на швейную машинку.



**Продублировать полностью:**

- детали обтачек спинки – 2 шт.

**Продублировать частично:**

- верхние срезы центральных деталей спинки;
- верхние срезы боковых частей спинки;
- средние срезы центральных частей спинки под молнию;
- срез разреза на центральной части переда;
- срез разреза на боковой части переда;
- верхние срезы деталей подкладки верхней части переда.

Для того чтобы выполнить дублирование, сложите основную деталь (или участок на основной детали) изнанкой к клеевой стороне детали из дублирина и приутюжьте.

Не растягивайте детали утюгом. Ваши движения должны быть припечатывающими: надавить утюгом на ткань, выдержать несколько секунд, переставить на другой участок детали. Вы можете использовать хлопковый проутюжильник, чтобы не испачкать утюг. Оставьте деталь на ровной жесткой поверхности на 15 минут для остывания и застывания.

**Примерка**

Мы рекомендуем проводить примерку любого изделия.

**Для чего?** Примерка проводится с целью проверки баланса, коррекции объемов (если вы не отшивали макет изделия и не вносили никаких изменений в лекала до раскроя) только в сторону уменьшения, коррекции длины изделия и длины рукава, уточнения глубины (выреза) горловины.

**Как?** После проведения дублирования и прокладывания клеевой кромки рекомендуем сметать вытачки, провести сборку деталей всего изделия (включая рукава) по основным конструктивным швам (средний шов спинки, боковые, рельефы, приметать верхнюю часть переда, вметать рукава и молнию). Заметать низ изделия и низ рукава. Вставить в кулиски эластичную тесьму.

Правильная сборка изделия к примерке – залог хорошей посадки, не забывайте про контрольные точки. Скалывайте детали изделия сначала по ним, а потом между ними, расправляя детали.

Сборку проводим одним из способов:

- используя машинную строчку (длина стежка 4-5 мм);
- ручными стежками (длина стежка около 1 см).