

О МОДЕЛИ ШАНТАЛЬ

Блуза полуприлегающего силуэта, умеренного объема. Длинный втачной рукав, оформленный по низу манжетой с застежкой на кнопку. Полочки блузы асимметричны – на запах. Воротник – цельнокроеная стойка с защипами по среднему шву, переходящая в мягкую драпировку вдоль линии борта. Длина блузы до уровня бедер.



ВАЖНО!

Разрешено использование выкроек Vikisews:

- для личного использования. Запрещается передавать выкройки Vikisews и инструкции к выкройкам третьим лицам, а также размещать выкройки и инструкции в открытый доступ с использованием сети Интернет и прочих цифровых сетей. В соответствии с ч. 1 ст. 1252, ст. 1301 ГК РФ несоблюдение указанных правил является нарушением действующего законодательства в области авторского права и влечет ответственность нарушителя. Незаконное использование или распространение будет преследоваться в соответствии с законодательством.

- в коммерческих целях только при пошиве одежды на заказ, создании коллекций одежды, при условии, что выкройки используются только на производстве без последующего распространения частным лицам.

ПРИБАВКИ НА СВОБОДУ ОБЛЕГАННЯ В ПОЛНОЙ ВЕЛИЧИНЕ

Наименование прибавки	Размер прибавки, см
Прибавка по груди	7
Прибавка по талии	21
Прибавка по бедрам	7
Прибавка к обхвату плеча	6,5

ДЛИНА БЛУЗКИ, ДЛИНА РУКАВА

Рост	Длина блузки по спинке, см	Длина рукава, см
(1) 154-160	57,5	57
(2) 162-168	59,5	59
(3) 170-176	62,5	63

КАКОЙ МАТЕРИАЛ ВЫБРАТЬ?

Для пошива данной модели блузы подойдут блузочные материалы, которые обладают следующими свойствами:

- тонкие, легкие, хорошо драпирующиеся, струящиеся;
- по волокнистому составу материал может быть с содержанием натуральных (шелк), искусственных (вискоза), смешанных (полиэстер + эластан, шелк + эластан) и синтетических волокон (полиэстер).

Блуза на фото выполнена из натурального шелка с добавлением эластана.

РАСХОД

1. Основной материал при ширине 140 см для всех размеров:

Рост, см	Расход, м
(1) 154-160	1,55
(2) 162-168	1,55
(3) 170-176	1,6

ВАЖНО!

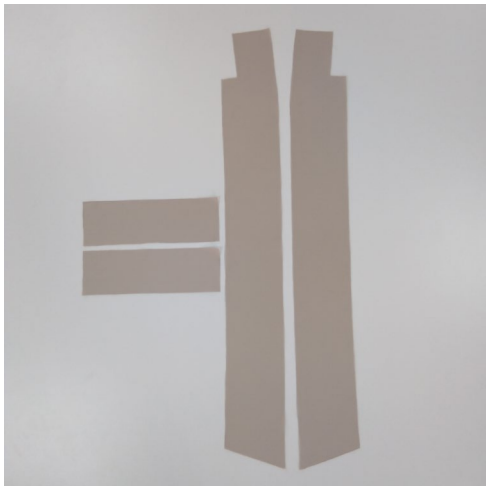
При покупке учитывайте, что материал может дать усадку, поэтому берите с запасом 5%.

2. Тонкий трикотажный дублерин при ширине 140 см для всех размеров:

Рост, см	Расход, м
(1) 154-160	0,85
(2) 162-168	0,85
(3) 170-176	0,9

3. Металлические кнопки для застешки манжет диаметром не более 1 см – 2 шт.

4. Нитки в тон материала на швейную машинку – 1 катушка.



Продублировать полностью детали блузы:

- подборт – 2 детали;
- манжета – 2 детали.

Для того чтобы выполнить дублирование, сложите основную деталь (или участок на основной детали) изнанкой к клеевой стороне детали из дублирина и приутюжьте.

Не растягивайте детали утюгом. Ваши движения должны быть припечатывающими: надавить утюгом на ткань, выдержать несколько секунд, переставить на другой участок детали. Вы можете использовать хлопковый проутюжильник, чтобы не испачкать утюг. Оставьте деталь на ровной жесткой поверхности на 15 минут для остывания и застывания.

1-я примерка

Мы рекомендуем проводить первую примерку любого изделия.

Для чего? 1-я примерка проводится с целью проверки баланса, коррекции объемов (если вы не отшивали макет изделия и не вносили никаких изменений в лекала до раскроя) только в сторону уменьшения, коррекции длины изделия и длины рукава, уточнения глубины (выреза) горловины.

Как? После проведения дублирования и прокладывания клеевой кромки рекомендуем сметать вытачки, провести сборку деталей всего изделия (включая рукава) по основным конструктивным швам (плечевые, боковые), к низу рукава приметать манжеты. Правильная сборка изделия к примерке – залог хорошей посадки, не забывайте про контрольные точки. Скалывайте детали изделия сначала по ним, а потом между ними, расправляя детали.

Сборку проводим одним из способов:

- используя машинную строчку (длина стежка 4-5 мм);
- ручными стежками (длина стежка около 1 см).

Для деликатных тканей, таких как шелк, лучше использовать ручные стежки и выбрать тонкую иглу.

Что проверяем на примерке?

Проверить баланс изделия – вертикальность боковых швов, проверить плечевой шов, он также должен проходить по естественной линии плеча.

Спинка не должна вздергиваться. На спинке не должно быть никаких горизонтальных складок, не должно быть натяжения в области лопаток, плеч и под воротником.

Смотрим посадку рукава, рукав должен быть без морщин, лежать ровно, без заломов. Уточняем форму воротника, воротник сзади должен четко прилегать к шее.

Формируем глубину запаха изделия.

После примерки вносим изменения, при необходимости заново переметываем и еще раз примеряем.



Для обработки срезов деликатных блузочных тканей, особенно если это натуральный шелк, лучше всего подойдет французский шов.

Далее описана технология сборки основных деталей блузы французским швом.

Сложить детали правой полочки и левой полочки с деталью спинки по боковым и плечевым швам изнаночными сторонами друг к другу, совмещая контрольные надсечки.

Сколоть детали булавками, сметать ручным стежком и стачать на швейной машинке. Строчку проложить на расстоянии 0,5 см от среза. В начале и конце строчки необходимо выполнить закрепки.