

ОТ СОЗДАТЕЛЬНИЦЫ БРЕНДА #VIKISEWS

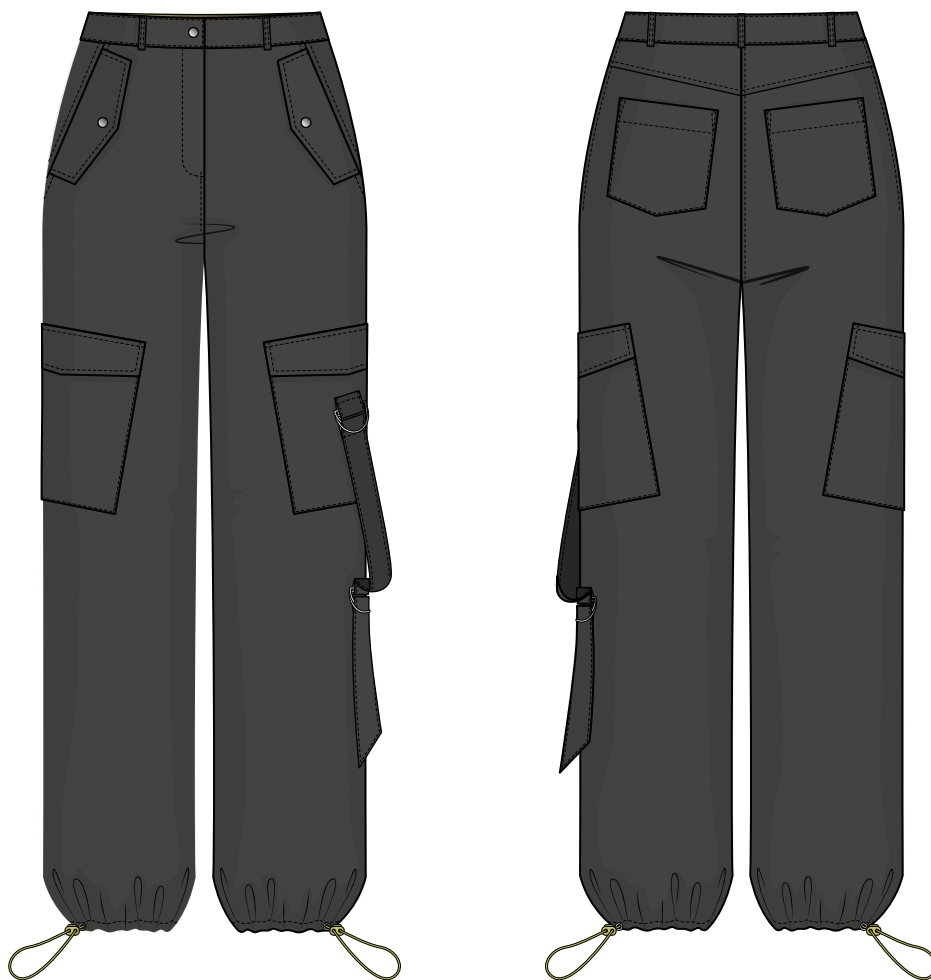


В 2016 году, когда я работала над своей первой инструкцией по пошиву, старалась написать ее так, чтобы даже новичок смог разобраться и сшить свое первое изделие. С инструкций и начался бренд Vikisews, его идея и миссия. Мне хотелось создавать современные выкройки с максимально подробным и понятным описанием пошива.

С каждым выпуском коллекции мы улучшаем наши инструкции: добавляем детали, убираем лишнее. Прежде чем они попадают к вам, на протяжении нескольких недель наши технологи, корректоры, редакторы трудятся над каждым словом и фотографией. Вы можете сложить несколько инструкций вместе, и из них получится настольная книга по пошиву, которая поможет вам шить самые разные вещи любой сложности.

И мне будет приятно, если эти инструкции помогут взрастить маленькое хобби в дело жизни. Получайте удовольствие от процесса. Создавайте свой идеальный эффективный гардероб. Носите эти вещи долго и с гордостью.

Если у вас останутся вопросы, пишите на почту info@vikisews.com. Мы всегда поможем.



О МОДЕЛИ ДЕРИЛЛ

Выкройка брюк умеренного объема, прямого силуэта. Пояс отрезной, притачной, с настроенными на него шлевками. На передней половине карманы с отрезным бочком с клапанами. На задней половине отрезная кокетка и накладные карманы. По боковым швам накладные карманы с клапанами. На боковом накладном кармане на левой половине брюк отлетной хлястик. Застежка-гульфик. Нижний срез брюк оформлен кулиской, в которую продет эластичный шнур с фиксатором. По брюкам выполнена декоративная отстрочка. Длина брюк в пол.



ВАЖНО!

Разрешено использование выкроек Vikisews:

- для личного использования. Запрещается передавать выкройки Vikisews и инструкции к выкройкам третьим лицам, а также размещать выкройки и инструкции в открытый доступ с использованием сети Интернет и прочих цифровых сетей. В соответствии с ч. 1 ст. 1252, ст. 1301 ГК РФ несоблюдение указанных правил является нарушением действующего законодательства в области авторского права и влечет ответственность нарушителя. Незаконное использование или распространение будет преследоваться в соответствии с законодательством.

- в коммерческих целях только при пошиве одежды на заказ, создании коллекций одежды, при условии, что выкройки используются только на производстве без последующего распространения частным лицам.

ПРИБАВКИ НА СВОБОДУ ОБЛЕГАННЯ В ПОЛНОЇ ВЕЛИЧИНЕ

Прибавка по талії, см	Прибавка по бедрам, см
-----------------------	------------------------

8,3-8,4	5,7-7,3
---------	---------

ДЛИНА ИЗДЕЛИЯ

Рост, см	Длина изделия по боковому шву с шириной пояса, см
----------	---

1 (154-160)	99,2-100,9
2 (162-168)	103,5-105,2
3 (170-176)	107,8-109,5
4 (178-184)	112,1-113,8

Ширина брюк внизу (в готовом виде), для всех ростов, см

34	36	38	40	42	44	46	48	50	52
26,6	27	27,5	27,9	28,4	28,8	29,3	29,7	30,2	30,6

КАКОЙ МАТЕРИАЛ ВЫБРАТЬ?

Для пошива брюк подойдут материалы, обладающие следующими свойствами:

- умеренно плотные, пластичные, гигроскопичные, нерастяжимые или малорастяжимые, непрозрачные;
- по волокнистому составу материал может быть с содержанием натуральных (хлопок), смешанных (хлопок + вискоза и пр.) волокон;
- рекомендуются следующие виды материалов: твил, джинсовый, вельвет.

Внимание! Не рекомендуются сильно растяжимые (трикотажное полотно) и тонкие прозрачные материалы (шифон, органза, эластичное кружево).

Для подкладки карманов брюк рекомендуется использовать хлопок, штапель, поплин.

Брюки на фото выполнены из джинсовой ткани. Материал умеренно плотный, пластичный, малорастяжимый. Подкладка карманов по составу из 100% хлопка.

РАСХОД

1. Основной материал при ширине 110 см для раскроя в одном направлении, метры:

Рост, см	Размер							
	34	36	38	40	42	44	46	48
1 (154-160)	2,24	2,25	2,28	2,52	2,54	2,59	2,61	2,77 (2,42; 0,35)
2 (162-168)	2,32	2,34	2,39	2,59	2,61	2,64	2,69	2,84 (2,49; 0,35)
3 (170-176)	2,39	2,43	2,45	2,7	2,71	2,73	2,78	2,92 (2,57; 0,35)
4 (178-184)	2,49	2,51	2,53	2,81	2,81	2,83	2,86	3,01 (2,66; 0,35)

Рост, см	Размер	
	50	52
1 (154-160)	2,78 (2,43; 0,35)	2,79 (2,44; 0,35)
2 (162-168)	2,85 (2,5; 0,35)	2,87 (2,52; 0,35)
3 (170-176)	2,93 (2,58; 0,35)	2,94 (2,59; 0,35)
4 (178-184)	3,02 (2,67; 0,35)	3,03 (2,68; 0,35)

Основной материал при ширине 140 см для раскроя в одном направлении, метры:

Рост, см	Размер									
	34	36	38	40	42	44	46	48	50	52
1 (154-160)	1,73	1,76	2,05	2,07	2,08	2,1	2,13	2,31	2,32	2,34
2 (162-168)	1,79	1,8	2,13	2,14	2,15	2,17	2,21	2,39	2,4	2,47
3 (170-176)	1,84	1,88	2,2	2,21	2,23	2,24	2,28	2,47	2,49	2,52
4 (178-184)	1,91	1,96	2,28	2,29	2,3	2,33	2,39	2,54	2,55	2,57

Основной материал при ширине 150 см для раскроя в одном направлении, метры:

Рост, см	Размер									
	34	36	38	40	42	44	46	48	50	52
1 (154-160)	1,58	1,58	1,62	1,79	1,8	1,83	1,94	1,94	1,96	1,98
2 (162-168)	1,63	1,63	1,69	1,84	1,85	1,87	2,02	2,03	2,04	2,08
3 (170-176)	1,65	1,65	1,72	1,89	1,9	1,92	2,1	2,1	2,12	2,15
4 (178-184)	1,69	1,71	1,77	1,93	1,94	1,96	2,17	2,18	2,2	2,23

2. Подкладочный материал при ширине 140 см, метры:

Рост, см	Размер									
	34	36	38	40	42	44	46	48	50	52
1 (154-160)	0,29	0,3	0,3	0,31	0,31	0,32	0,33	0,34	0,34	0,35
2 (162-168)	0,3	0,3	0,31	0,31	0,32	0,32	0,33	0,34	0,35	0,36
3 (170-176)	0,3	0,31	0,31	0,32	0,33	0,33	0,34	0,35	0,36	0,36
4 (178-184)	0,31	0,31	0,32	0,33	0,33	0,34	0,35	0,36	0,36	0,37

3. Дублерин при ширине 140 см для всех ростов, метры:

34	36	38	40	42	44	46	48	50	52
0,27	0,28	0,29	0,29	0,31	0,32	0,35	0,37	0,39	0,42

4. Эластичный трикотажный шнур диаметром 0,3 см для всех ростов, метры:

34	36	38	40	42	44	46	48	50	52
1,1	1,12	1,14	1,16	1,18	1,2	1,21	1,23	1,25	1,27

ВАЖНО! При покупке учитывайте, что материал может дать усадку, поэтому берите с запасом 5%.

5. Молния длиной 18 см для всех размеров и ростов – 1 шт.

6. Клеевая кромка шириной 1 см – 4 м.

7. Кнопка диаметром 1,2 см – 3 шт.

8. Люверс диаметром 0,5 см – 4 шт.

9. Полукольца диаметром 4 см – 4 шт.

10. Фиксаторы с двумя входами – 2 шт.

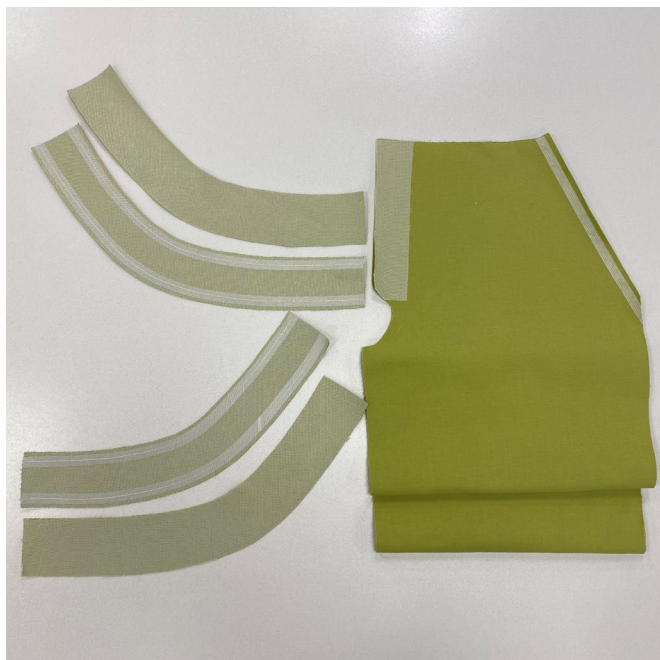
11. Нитки в тон материала – 5 катушек (1 катушка на швейную машинку + 4 катушки на оверлок).

12. Нитки для отделочной строчки в тон материала (к примеру, Madeira №35) – 1 катушка.



Перенести на детали передней половинки брюк ручными стежками линию середины переда.

Стежки выполняются светлыми нитками во избежание окрашивания материала во время проведения влажно-тепловой обработки (далее – ВТО).

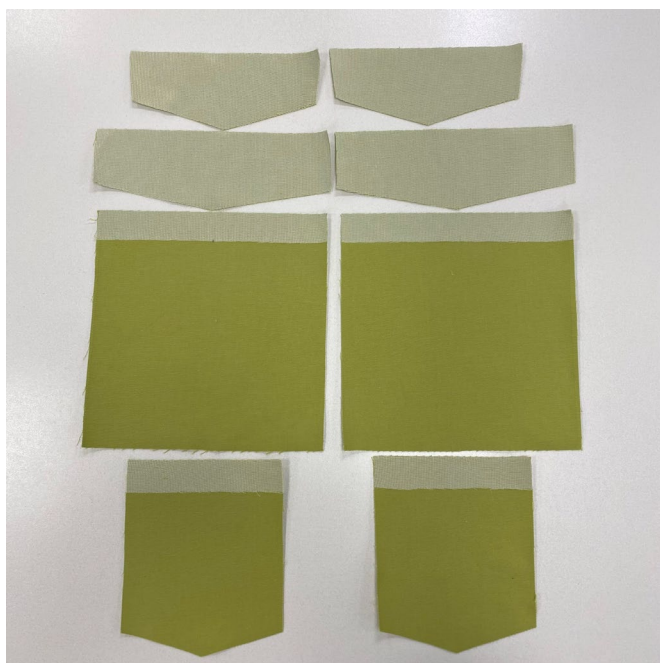


Продублировать полностью:

- левый пояс – 2 детали;
- правый пояс – 2 детали;
- клапан бокового кармана – 2 детали;
- клапан накладного кармана – 2 детали.

Продублировать частично:

- припуск на обработку верхнего среза детали накладного кармана задней половинки брюк;
- припуск на обработку верхнего среза детали накладного кармана;
- гульфик на правой передней половинке брюк;
- припуск на обработку молнии на левой передней половинке брюк;
- участки местоположения люверсов на деталях задних и передних половинок брюк;
- участки местоположения кнопок на передних половинках брюк, клапанах бокового кармана, правом и левом поясе.



Проклеить клеевой кромкой детали изделия:

- верхний и нижний срезы правого пояса;
- верхний и нижний срезы левого пояса;
- припуск на обработку входа в карман на передних половинках брюк;
- припуск детали отрезного бочка на притачивание к клапану.