

# ОТ СОЗДАТЕЛЬНИЦЫ БРЕНДА #VIKISEWS

---

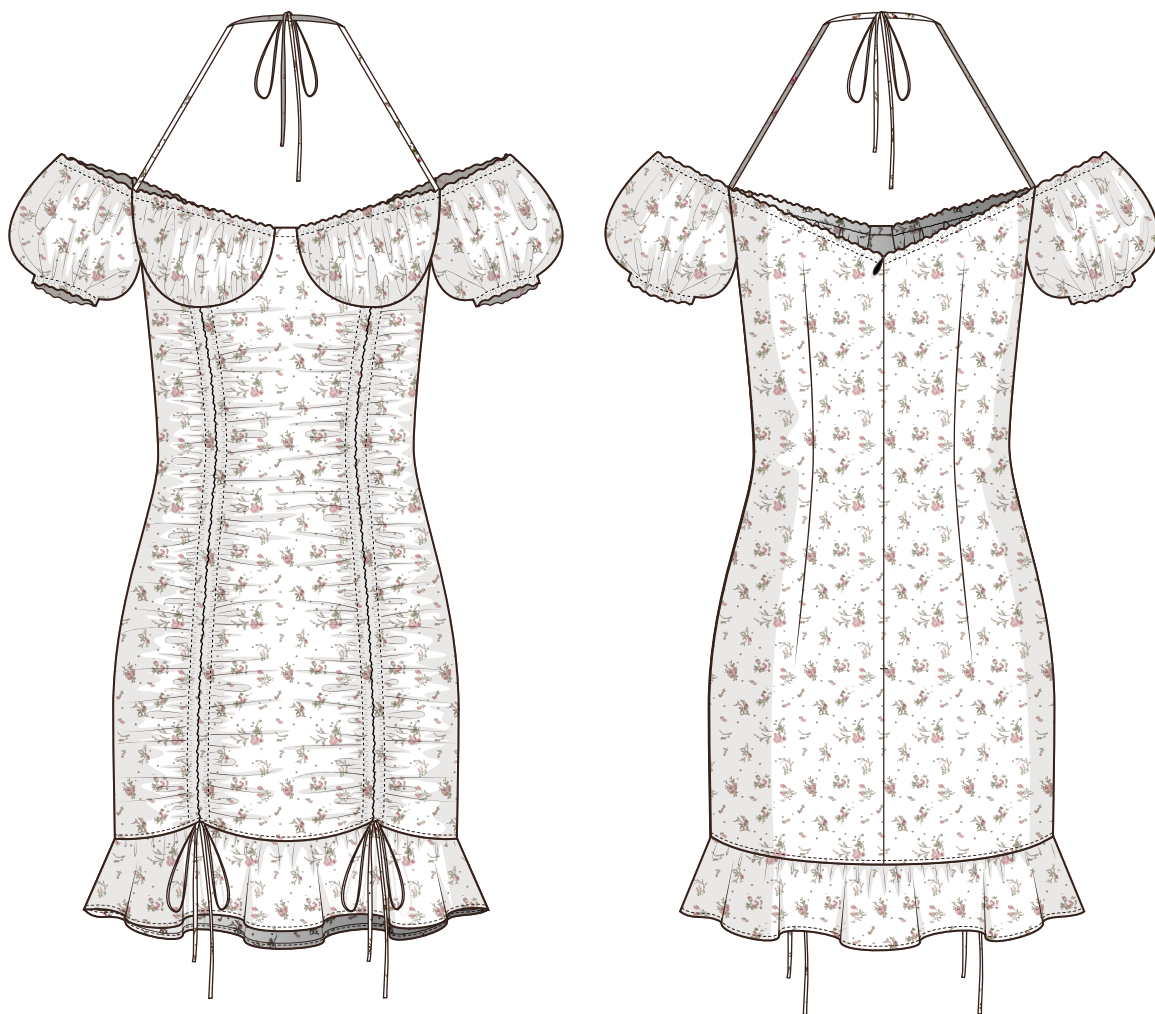


В 2016 году, когда я работала над своей первой инструкцией по пошиву, старалась написать ее так, чтобы даже новичок смог разобраться и сшить свое первое изделие. С инструкций и начался бренд Vikisews, его идея и миссия. Мне хотелось создавать современные выкройки с максимально подробным и понятным описанием пошива.

С каждым выпуском коллекции мы улучшаем наши инструкции: добавляем детали, убираем лишнее. Прежде чем они попадают к вам, на протяжении нескольких недель наши технологи, корректоры, редакторы трудятся над каждым словом и фотографией. Вы можете сложить несколько инструкций вместе, и из них получится настольная книга по пошиву, которая поможет вам шить самые разные вещи любой сложности.

И мне будет приятно, если эти инструкции помогут взрастить маленькое хобби в дело жизни. Получайте удовольствие от процесса. Создавайте свой идеальный эффективный гардероб. Носите эти вещи долго и с гордостью.

Если у вас останутся вопросы, пишите на почту [info@vikisews.com](mailto:info@vikisews.com). Мы всегда поможем.



## О МОДЕЛИ КИТНИСС

---

Выкройка платья малого объема, прилегающего силуэта. Прилегание по спинке создается за счет талиевых вытачек. Верхняя часть переда отрезная, завязывается на тонкие бретели на шее. Вырез горловины глубокий. По всему верхнему срезу платья сборка на эластичную тесьму (резинку). На передней части платья по рельефам кулиски с завязками, формирующими драпировку. Рукава короткие, формы усеченный реглан. По верхней и нижней части рукава сборка на эластичную тесьму (резинку). Застежка в среднем шве спинки на бельевой крючок и потайную молнию. Нижняя часть платья оформлена воланом. Длина платья до середины бедер.



## ВАЖНО!

---

Разрешено использование выкроек Vikisews:

- для личного использования. Запрещается передавать выкройки Vikisews и инструкции к выкройкам третьим лицам, а также размещать выкройки и инструкции в открытый доступ с использованием сети Интернет и прочих цифровых сетей. В соответствии с ч. 1 ст. 1252, ст. 1301 ГК РФ несоблюдение указанных правил является нарушением действующего законодательства в области авторского права и влечет ответственность нарушителя. Незаконное использование или распространение будет преследоваться в соответствии с законодательством.

- в коммерческих целях только при пошиве одежды на заказ, создании коллекций одежды, при условии, что выкройки используются только на производстве без последующего распространения частным лицам.

# ПРИБАВКИ НА СВОБОДУ ОБЛЕГАННЯ В ПОЛНОЇ ВЕЛИЧИНЕ

Прибавка по груди, см	Прибавка по талії, см	Прибавка по бедрам, см	Прибавка к обхвату плеча, см
3,4-4,5	3,4-4,9	4,3-5,3	47,8-64,8

## ДЛИНА ИЗДЕЛИЯ, ДЛИНА РУКАВА

Рост, см	Длина изделия от талии, см	Длина рукава, см
1 (154-160)	44	17-16,9
2 (162-168)	47	18,1-18
3 (170-176)	50	19-18,9
4 (178-184)	53	20,1-19,9

## КАКОЙ МАТЕРИАЛ ВЫБРАТЬ?

Для пошива платья подойдут материалы платьевой группы, обладающие следующими свойствами:

- умеренно плотные, пластичные, нерастяжимые или малорастяжимые, непрозрачные;
- по волокнистому составу материал может быть с содержанием натуральных (хлопок, лен), искусственных (вискоза), смешанных (хлопок + эластан, лен + шелк, хлопок + вискоза и пр.);
- рекомендуются следующие виды материалов: муслин, вискоза платьевая, лен, поплин, сатин, шелк, сорочечный хлопок, платьевая джинсовая ткань, штапель;.

**Внимание!** Не рекомендуются сильно растяжимые (трикотажное полотно) и тонкие прозрачные материалы (шифон, органза, эластичное кружево).

Платье на фото выполнено из ткани муслин. Материал легкий, мягкий, гигроскопичный, полупрозрачный, дышащий, хорошо драпируется. По составу 100% хлопок.

# РАСХОД

1. Основной материал при ширине 140 см для раскроя в одном направлении, метры:

Рост, см	Размер								
	34	36	38	40-42	44	46	48	50	52
1 (154-160)	1,7	1,75	1,76	1,83	2	2	2	2	2,07
2 (162-168)	1,86	1,86	1,86	1,9	2,05	2,07	2,07	2,13	2,2
3 (170-176)	1,95	1,95	1,95	1,97	2,14	2,18	2,22	2,23	2,3
4 (178-184)	2,18	2,18	2,18	2,18	2,25	2,25	2,36	2,36	2,4

2. Основной материал при ширине 145 см для раскроя в одном направлении, метры:

Рост, см	Размер								
	34	36	38	40-42	44	46	48	50	52
1 (154-160)	1,7	1,75	1,76	1,83	2	2	2	2	2,07
2 (162-168)	1,86	1,86	1,86	1,9	2,05	2,07	2,07	2,13	2,2
3 (170-176)	1,95	1,95	1,95	1,97	2,14	2,18	2,22	2,23	2,3
4 (178-184)	2,04	2,04	2,04	2,06	2,25	2,25	2,36	2,36	2,4

3. Основной материал при ширине 150 см для раскроя в одном направлении, метры:

Рост, см	Размер			
	34-38	40-42	44-46	48-52
1 (154-160)	1,67	1,75	1,85	1,95
2 (162-168)	1,78	1,8	1,95	2,1
3 (170-176)	1,9	1,91	2,03	2,16
4 (178-184)	2	2,06	2,08	2,3

**ВАЖНО!** При покупке учитывайте, что материал может дать усадку, поэтому берите с запасом 5%.

4. Эластичная тесьма (резинка) шириной 7 мм (данная величина дана из расчета для двух деталей) для всех ростов, см:

Длина резинки	Размер									
	34	36	38	40	42	44	46	48	50	52
Кулилка спинки	26,8	27,8	29	30	31	32,2	33,2	34,4	35,4	36,6
Кулилка по верху и низу рукава	88 (35,8 + 52,2)	91,8 (36,8 + 55)	95,6 (37,8 + 57,8)	99,3 (39 + 60,3)	103,4 (40 + 63,4)	107,2 (41 + 66,2)	111 (42 + 69)	114,8 (43 + 71,8)	118,6 (44 + 74,6)	122,4 (45 + 77,4)
Кулилка отрезной части переда	25,6	26,8	27,8	29	30,2	31,4	32,6	33,8	34,8	36

5. Тонкий дублерин на трикотажной или тканевой основе при ширине 140 см для всех размеров и ростов – 5 см.

6. Косая клеевая кромка шириной для всех размеров и ростов 1 см – 1 м.

7. Потайная молния длиной 50 см для всех размеров и ростов – 1 шт.

8. Комплект, крючок + петля пришивная, плательный – 1 шт.

9. Нитки в тон материала – 5 катушек (1 катушка на швейную машинку + 4 катушки на оверлок).

## ОБОРУДОВАНИЕ И ПРИСПОСОБЛЕНИЯ

- швейная машинка для соединения деталей;
- оверлок для обметывания припусков швов. Можно заменить эластичной псевдооверлочной строчкой или строчкой зигзаг на бытовой швейной машинке (ширина оверлочной строчки или зигзага 2-3 мм, длина стежка 2,5 мм);
- лапка на швейную машинку для обметывания петель;
- лапка на швейную машинку с ограничителем (по желанию);
- лапка на швейную машинку для притачивания потайной молнии;
- приспособление для вдевания эластичной тесьмы (можно заменить булавкой);
- приспособление для выворачивания рулика, можно заменить иглой с тупым концом.

Перед дублированием основных деталей изделия рекомендуем проверить и продублировать дублирином и клеевой кромкой отдельный отрез основного материала. А также проверить настройки утюга: температуру, пар (возможно ли дублирование исходного материала с паром) и время выдержки, которое потребуется на приклеивание клеевого материала к основному.



#### **Проклеить нитепрошивной косой кромкой:**

- припуск на обработку молнии на деталях спинки.

Ширина кромки равна 1 см, длина равна длине дублируемого участка под молнию от верхнего среза вниз, заходя за рассечку 1 см. Укрепляющая нить на кромке должна располагаться на расстоянии 1,4 см от срезов.

#### **Продублировать частично полоской дублирина шириной 2 см и длиной 2,5 см:**

- местоположение петель на деталях центральной части переда – 2 детали;
- местоположение петель на деталях боковой части переда – 2 детали.

Долевая нить на полосках дублирина проходит вдоль длинной стороны (вдоль кромки клеевого материала).

Для того чтобы выполнить дублирование, сложите основную деталь (или участок на основной детали) изнанкой к клеевой стороне детали дублирина (клеевой кромки) и приутюжьте.

Не растягивайте детали утюгом. Ваши движения должны быть припечатывающими: надавить утюгом на ткань, выдержать несколько секунд, переставить на другой участок детали. Вы можете использовать хлопковый проутюжильник, чтобы не испачкать утюг. Оставьте деталь на ровной жесткой поверхности на 15 минут для остывания и застывания.