

ОТ СОЗДАТЕЛЬНИЦЫ БРЕНДА #VIKISEWS

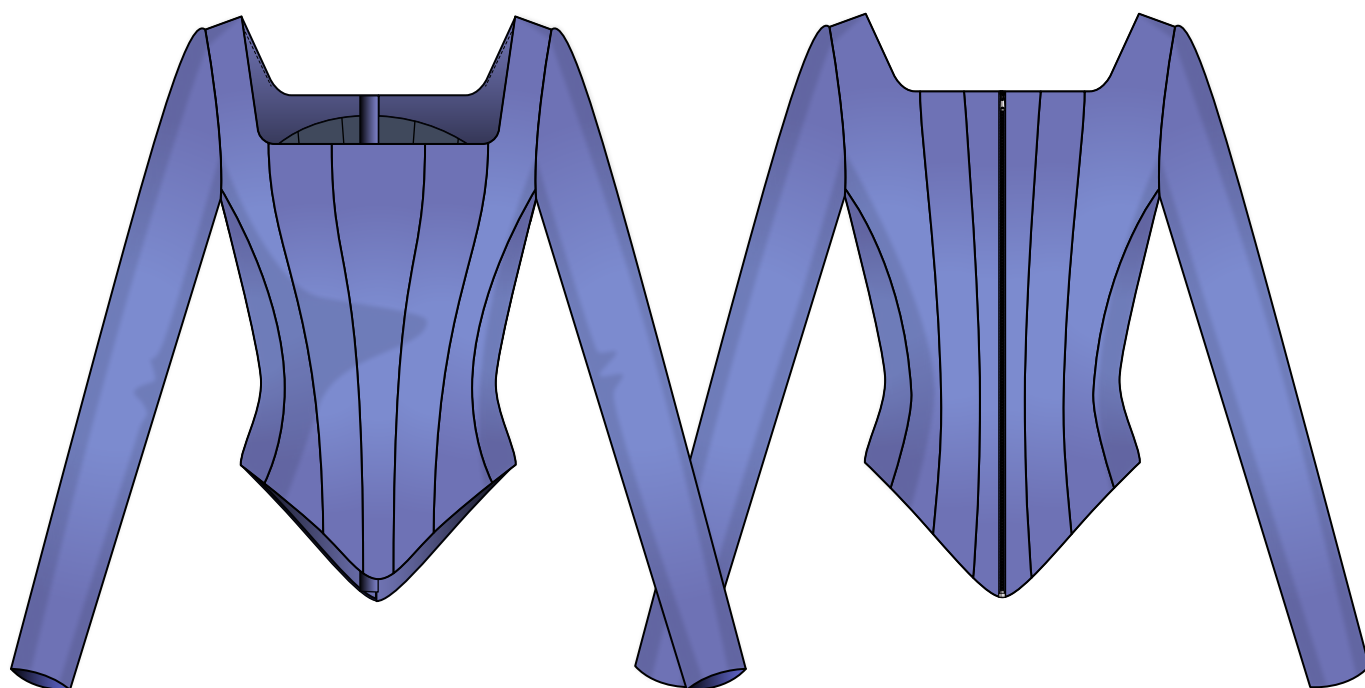


В 2016 году, когда я работала над своей первой инструкцией по пошиву, старалась написать ее так, чтобы даже новичок смог разобраться и сшить свое первое изделие. С инструкций и начался бренд Vikisews, его идея и миссия. Мне хотелось создавать современные выкройки с максимально подробным и понятным описанием пошива.

С каждым выпуском коллекции мы улучшаем наши инструкции: добавляем детали, убираем лишнее. Прежде чем они попадают к вам, на протяжении нескольких недель наши технологи, корректоры, редакторы трудятся над каждым словом и фотографией. Вы можете сложить несколько инструкций вместе, и из них получится настольная книга по пошиву, которая поможет вам шить самые разные вещи любой сложности.

И мне будет приятно, если эти инструкции помогут взрастить маленькое хобби в дело жизни. Получайте удовольствие от процесса. Создавайте свой идеальный эффективный гардероб. Носите эти вещи долго и с гордостью.

Если у вас останутся вопросы, пишите на почту info@vikisews.com. Мы всегда поможем.



О МОДЕЛИ СЛЕЙН

Выкройка корсажа малого объема, прилегающего силуэта, на притачной подкладке. Прилегание корсажа достигается за счет рельефов. По всем швам деталей переда и спинки настрачивается регилин. Вырез глубокий – каре. Застежка на открытую разъемную молнию на планке в среднем шве спинки. Рукав длинный, втачной, малого объема, одношовный. Линия низа фигурной формы. Длина корсажа ниже линии талии.



ВАЖНО!

Разрешено использование выкроек Vikisews:

- для личного использования. Запрещается передавать выкройки Vikisews и инструкции к выкройкам третьим лицам, а также размещать выкройки и инструкции в открытый доступ с использованием сети Интернет и прочих цифровых сетей. В соответствии с ч. 1 ст. 1252, ст. 1301 ГК РФ несоблюдение указанных правил является нарушением действующего законодательства в области авторского права и влечет ответственность нарушителя. Незаконное использование или распространение будет преследоваться в соответствии с законодательством.

- в коммерческих целях только при пошиве одежды на заказ, создании коллекций одежды, при условии, что выкройки используются только на производстве без последующего распространения частным лицам.

ПРИБАВКИ НА СВОБОДУ ОБЛЕГАННЯ В ПОЛНОЇ ВЕЛИЧИНЕ

Прибавка по груди, см	Прибавка по талії, см	Прибавка к обхвату плеча, см
-1,2 – -2,5	-0,3 – 2,8	-

ДЛИНА ИЗДЕЛИЯ, ДЛИНА РУКАВА

Рост, см	Длина изделия посередине спинки от талии (условно), см	Длина изделия посередине пера от талии (условно), см	Длина рукава, см
1 (154-160)	12,8-16,4	11,6-15,1	62
2 (162-168)	13,8-16,9	12,6-15,6	64
3 (170-176)	14,8-17,6	13,6-16,3	66
4 (178-184)	15,8-18,6	14,6-17,3	68

КАКОЙ МАТЕРИАЛ ВЫБРАТЬ?

Для пошива корсажа подойдут материалы плательной группы, обладающие следующими свойствами:

- умеренно плотные, пластичные, мягкие, растяжимые, непрозрачные;
- по волокнистому составу материал может быть с содержанием натуральных (шелк), искусственных (вискоза), смешанных (шелк + полиэстер + эластан) и синтетических волокон (полиэстер + эластан);
- рекомендуются следующие виды материалов: бархат стретч, велюр стретч.

Внимание! Рекомендуются материалы с обязательным содержанием эластана.

Для подкладки изделия рекомендуются подкладочные материалы из смешанных (вискоза + эластан) или синтетических волокон (полиэстер + эластан).

Корсаж на фото выполнен из бархата на трикотажной основе. Материал умеренно плотный, пластичный, мягкий, растяжимый. По составу из синтетических волокон: полиэстер + эластан. Плотность 260 г/м².

Подкладка из смешанных волокон: вискоза + эластан. Плотность 70 г/м².

РАСХОД

1. Основной материал при ширине 140 см для раскроя в одном направлении, плотность 260 г/м², метры:

Рост, см	Размер				
	34-36	38-40	42-44	46-48	50-52
1 (154-160)	1,45 (0,65; 0,8)	1,5 (0,65; 0,85)	1,55 (0,65; 0,9)	1,6 (0,65; 0,95)	1,6 (0,65; 0,95)
2 (162-168)	1,5 (0,7; 0,8)	1,55 (0,7; 0,85)	1,6 (0,7; 0,9)	1,65 (0,7; 0,95)	1,7 (0,7; 1)
3 (170-176)	1,5 (0,7; 0,8)	1,6 (0,7; 0,9)	1,65 (0,7; 0,95)	1,7 (0,7; 1)	1,75 (0,7; 1,05)
4 (178-184)	1,6 (0,75; 0,85)	1,65 (0,75; 0,9)	1,75 (0,75; 1)	1,8 (0,75; 1,05)	1,85 (0,75; 1,1)

2. Подкладочный материал при ширине 140 см для раскроя в одном направлении, плотность 70 г/м², метры:

Рост, см	Размер				
	34-36	38	40-42	44-48	50-52
1 (154-160)	0,35	0,4	0,4	0,45	0,5
2 (162-168)	0,4	0,4	0,4	0,45	0,5
3 (170-176)	0,4	0,4	0,4	0,5	0,55
4 (178-184)	0,4	0,4	0,45	0,55	0,55

3. Дублерин при ширине 140 см, плотность 50 г/м², метры:

Рост, см	Размер				
	34-36	38-40	42-44	46-48	50-52
1 (154-160)	0,8	0,8	0,9	0,9	0,95
2 (162-168)	0,8	0,85	0,9	0,9	1
3 (170-176)	0,8	0,9	0,95	1	1,05
4 (178-184)	0,85	0,9	1	1,05	1,1

ВАЖНО! При покупке учитывайте, что материал может дать усадку, поэтому берите с запасом 5%.

4. Клеевая нитепрошивная кромка по косой, усиленная строчкой, шириной 1,5 см – 4 м.

5. Корсетный регилин шириной 1 см – 5,2 м.

6. Молния металлическая разъемная, тип 3,5-4, длиной 50 см для всех размеров и ростов – 1 шт.

7. Ограничитель верхний для фиксирования молнии (при корректировке длины) – 2 шт.

8. Нитки в тон материала – 5 катушек (1 катушка на швейную машинку + 4 катушки на оверлок).

ОБОРУДОВАНИЕ И ПРИСПОСОБЛЕНИЯ

- швейная машинка для соединения деталей;
- оверлок для обметывания припусков швов. Можно заменить эластичной псевдооверлочной строчкой или строчкой зигзаг на бытовой швейной машинке (ширина оверлочной строчки или зигзага 2-3 мм, длина стежка 2,5 мм);
- лапка однорожковая на швейную машинку для притачивания молнии;
- кардолента – полотно с пластиковым ворсовым покрытием либо проутюжильник из основного материала;
- зажигалка или спички для оплавления регилина.

ДЕТАЛИ КРОЯ

1. Из основного материала:

- 1-я часть переда – 1 деталь со сгибом;
- 2-я часть переда – 2 детали;
- 3-я часть переда – 2 детали;
- 4-я часть переда – 2 детали;
- 1-я часть спинки – 2 детали;
- 2-я часть спинки – 2 детали;
- 3-я часть спинки – 2 детали;
- 4-я часть спинки – 2 детали;
- рукав – 2 детали;
- верхняя обтачка спинки – 2 детали;
- верхняя обтачка переда – 1 деталь со сгибом;
- нижняя обтачка спинки – 2 детали;
- нижняя обтачка переда – 1 деталь со сгибом;
- планка под молнию – 1 деталь.

Внимание! Раскрой деталей из основного материала выполняется после дублирования всего отреза материала, кроме деталей рукава и планки под молнию.

ВАЖНО! Не забудьте перенести все контрольные надсечки с выкройки на материал.

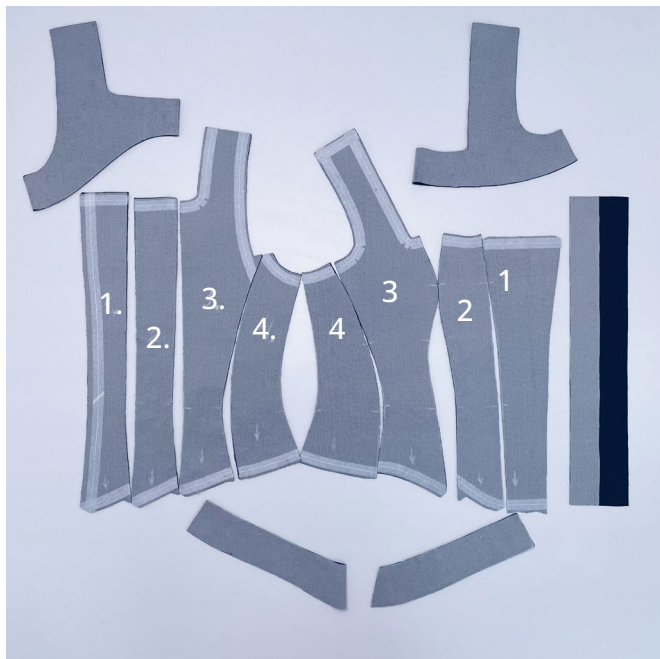
ВАЖНО! В лекалах предусмотрен раскрой против направления ворса для интенсивности и глубже цвета.

2. Из подкладочного материала:

- подкладка 1-й части переда – 1 деталь со сгибом;
- подкладка 2-й части переда – 2 детали;
- подкладка 3-й части переда – 2 детали;
- подкладка 4-й части переда – 2 детали;
- подкладка 1-й части спинки – 2 детали;
- подкладка 2-й части спинки – 2 детали;
- подкладка 3-й части спинки – 2 детали;
- подкладка 4-й части спинки – 2 детали.

3. Из дублирина:

- 1-я часть переда – 1 деталь со сгибом;
- 2-я часть переда – 2 детали;
- 3-я часть переда – 2 детали;
- 4-я часть переда – 2 детали;
- 1-я часть спинки – 2 детали;
- 2-я часть спинки – 2 детали;
- 3-я часть спинки – 2 детали;
- 4-я часть спинки – 2 детали;
- верхняя обтачка спинки – 2 детали;
- верхняя обтачка переда – 1 деталь со сгибом;
- нижняя обтачка спинки – 2 детали;
- нижняя обтачка переда – 1 деталь со сгибом;
- планка под молнию – ½ детали.



Продублировать полностью отрез материала и после этого раскроить детали изделия:

- 1-я часть переда – 1 деталь со сгибом;
- 2-я часть переда – 2 детали;
- 3-я часть переда – 2 детали;
- 4-я часть переда – 2 детали;
- 1-я часть спинки – 2 детали;
- 2-я часть спинки – 2 детали;
- 3-я часть спинки – 2 детали;
- 4-я часть спинки – 2 детали;
- верхняя обтачка спинки – 2 детали;
- верхняя обтачка переда – 1 деталь со сгибом;
- нижняя обтачка спинки – 2 детали;
- нижняя обтачка переда – 1 деталь со сгибом;
- планка под молнию – ½ детали.

ВАЖНО! После раскроя все детали переда и спинки из основного и подкладочного материала необходимо пронумеровать, чтобы облегчить работу при сборке деталей.

Проклеить косой клеевой кромкой:

- вдоль среза горловины, нижнего среза на детали 1-й части переда;
- вдоль среза горловины и нижнего среза на деталях 2-й части переда;
- вдоль среза горловины, проймы, нижнего и плечевого среза на деталях 3-й части переда;
- вдоль среза проймы и нижнего среза на деталях 4-й части переда;
- вдоль среза горловины, среднего и нижнего среза на деталях 1-й части спинки;
- вдоль среза горловины и нижнего среза на деталях 2-й части спинки;
- вдоль среза горловины, проймы и нижнего среза на деталях 3-й части спинки;
- вдоль среза проймы и нижнего среза на деталях 4-й части спинки.

Клеевая кромка приклеивается так, чтобы строчка на кромке попадала в шов обработки.

Перед дублированием основных деталей изделия рекомендуем проверить и продублировать дублирином и клеевой кромкой отдельный отрез основного материала. А также проверить настройки утюга: температуру и время выдержки, которое потребуется на приклеивание клеевого материала к основному.