

ОТ СОЗДАТЕЛЬНИЦЫ БРЕНДА #VIKISEWS

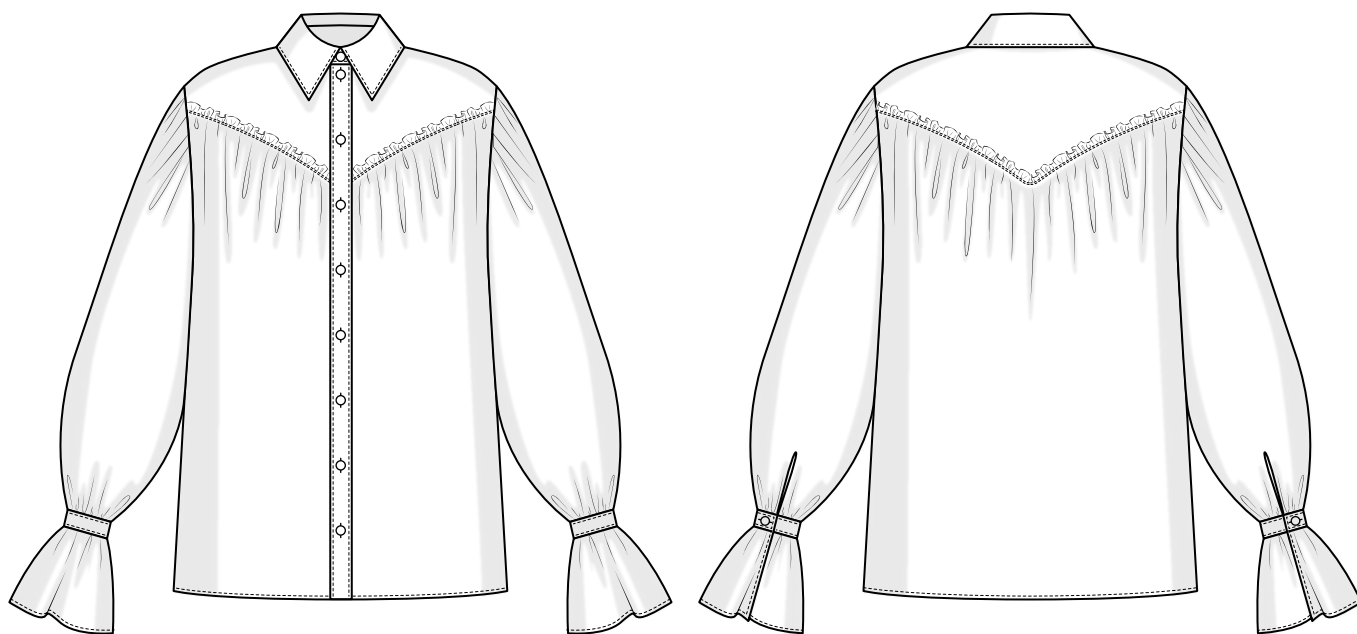


В 2016 году, когда я работала над своей первой инструкцией по пошиву, старалась написать ее так, чтобы даже новичок смог разобраться и сшить свое первое изделие. С инструкций и начался бренд Vikisews, его идея и миссия. Мне хотелось создавать современные выкройки с максимально подробным и понятным описанием пошива.

С каждым выпуском коллекции мы улучшаем наши инструкции: добавляем детали, убираем лишнее. Прежде чем они попадают к вам, на протяжении нескольких недель наши технологи, корректоры, редакторы трудятся над каждым словом и фотографией. Вы можете сложить несколько инструкций вместе, и из них получится настольная книга по пошиву, которая поможет вам шить самые разные вещи любой сложности.

И мне будет приятно, если эти инструкции помогут взрастить маленькое хобби в дело жизни. Получайте удовольствие от процесса. Создавайте свой идеальный эффективный гардероб. Носите эти вещи долго и с гордостью.

Если у вас останутся вопросы, пишите на почту info@vikisews.com. Мы всегда поможем.



О МОДЕЛИ ЛАГЕРТА

Выкройка блузки большого объема, прямого силуэта. На деталях полочки и спинки расположены отрезные фигурные кокетки. По верхнему краю центральной части полочки и спинки выполнена сборка. Застежка блузки центральная с притачными планками, на обметанные петли и пуговицы. Воротник отложной на стойке. Рукав большого объема рубашечный, длинный. По окату рукава и по низу рукава выполнена сборка. По низу рукава узкие манжеты с притачной оборкой. Застежка манжет на обметанную петлю и пуговицу. Длина блузки до линии бедер.



ВАЖНО!

Разрешено использование выкроек Vikisews:

- для личного использования. Запрещается передавать выкройки Vikisews и инструкции к выкройкам третьим лицам, а также размещать выкройки и инструкции в открытый доступ с использованием сети Интернет и прочих цифровых сетей. В соответствии с ч. 1 ст. 1252, ст. 1301 ГК РФ несоблюдение указанных правил является нарушением действующего законодательства в области авторского права и влечет ответственность нарушителя. Незаконное использование или распространение будет преследоваться в соответствии с законодательством.

- в коммерческих целях только при пошиве одежды на заказ, создании коллекций одежды, при условии, что выкройки используются только на производстве без последующего распространения частным лицам.

ПРИБАВКИ НА СВОБОДУ ОБЛЕГАННЯ В ПОЛНОЇ ВЕЛИЧИНЕ

Прибавка по груди, см	Прибавка по талії, см	Прибавка по бедрам, см	Прибавка к обхвату плеча, см
76,6-95,8	90,2-112	58-81	38-41

ДЛИНА ИЗДЕЛИЯ, ДЛИНА РУКАВА

Рост, см	Длина изделия по спинке, см	Длина рукава с шириной плеча, см
1 (154-160)	66,3	81
2 (162-168)	69,3	84
3 (170-176)	72,3	86
4 (178-184)	75,3	88

КАКОЙ МАТЕРИАЛ ВЫБРАТЬ?

Для пошива блузки подойдут тонкие, мягкие, неэластичные или малорастяжимые, прозрачные и полупрозрачные материалы плательной группы из натуральных, искусственных, смешанных или синтетических волокон.

Рекомендуются следующие виды материалов: сорочечная, марлевка, фактурная вискоза, шелк искусственный и натуральный, шифон, батист, органза.

Внимание! Не рекомендуются плотные, толстые, сухие (плотный лен, деним), эластичные материалы (трикотаж).

Блузка на фото выполнена из батиста. Материал тонкий, мягкий, неэластичный. По составу из натуральных волокон: хлопок 100%. Плотность: 60 г/м².

РАСХОД

1. Основной материал при ширине 140 см для раскроя в одном направлении, метры:

Рост, см	Размер			
	34-36	38-40	42-46	48-52
1 (154-160)	1,95	2,05	2,25	2,4
2 (162-168)	2	2,1	2,3	2,45
3 (170-176)	2,05	2,2	2,4	2,5
4 (178-184)	2,1	2,25	2,5	2,6

ВАЖНО! При покупке учитывайте, что материал может дать усадку, поэтому берите с запасом 5%.

2. Тонкий дублерин на трикотажной или тканевой основе при ширине 140 см для всех размеров и ростов – 0,75 м.

3. Заготовки для обтяжных пуговиц 1,2 см – 11 шт. (+1-2 шт. запасные).

4. Нитки в тон материала – 4 катушки (1 катушка на швейную машинку + 3 катушки на оверлок).

ОБОРУДОВАНИЕ И ПРИСПОСОБЛЕНИЯ

- швейная машинка для соединения деталей;
- оверлок для обметывания припусков швов. Можно заменить эластичной псевдооверлочной строчкой или строчкой зигзаг на бытовой швейной машинке (ширина оверлочной строчки или зигзага 2-3 мм, длина стежка 2,5 мм);
- лапка на швейную машинку для обметывания петель;
- пресс с комплектом насадок для изготовления обтяжных пуговиц.

ДЕТАЛИ КРОЯ

1. Из основного материала:

- полочка – 2 детали;
- спинка – 1 деталь со сгибом;
- кокетка полочки – 2 детали;
- кокетка спинки – 1 деталь со сгибом;
- планка – 4 детали;
- рукав – 2 детали;
- нижний воротник – 1 деталь;
- верхний воротник – 1 деталь;
- стойка воротника – 2 детали;
- манжета – 4 детали;
- оборка рукава – 2 детали;
- бейка разреза рукава – 2 детали.

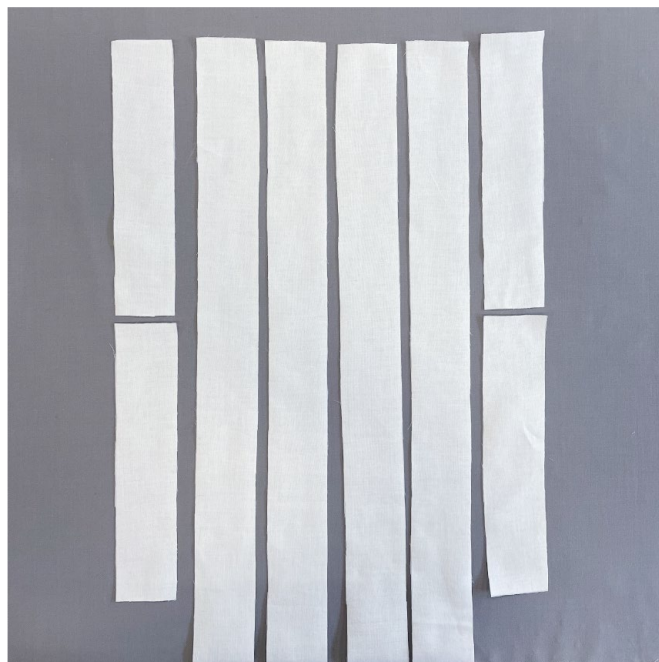
Также из основного материала необходимо раскроить:

- кружочки диаметром 2 см – 11 шт. для обтягивания пуговиц.

ВАЖНО! Не забудьте перенести все контрольные надсечки с выкройки на материал.

Перед дублированием основных деталей изделия рекомендуем проверить и продублировать дублирином и клеевой кромкой отдельный отрез основного материала. А также проверить настройки утюга: температуру, пар (возможно ли дублирование исходного материала с паром) и время выдержки, которое потребуется на приклеивание клеевого материала к основному.

Для того чтобы выполнить дублирование, сложите основную деталь (или участок на основной детали) изнанкой к клеевой стороне детали из дублирина и приутюжьте. Не растягивайте детали утюгом. Ваши движения должны быть припечатывающими: надавить утюгом на ткань, выдержать несколько секунд, переставить на другой участок детали. Вы можете использовать хлопковый проутюжильник, чтобы не испачкать утюг. Оставьте деталь на ровной жесткой поверхности на 15 минут для остывания и застывания.



Продублировать детали полностью:

- планка – 4 детали;
- нижний воротник – 1 деталь;
- верхний воротник – 1 деталь;
- стойка воротника – 2 детали;
- манжета – 4 детали.

ПРИМЕРКА

Мы рекомендуем проводить примерку любого изделия.

Для чего? Примерка проводится с целью проверки баланса, коррекции объемов (если вы не отшивали макет изделия и не вносили никаких изменений в лекала до раскроя) только в сторону уменьшения, коррекции длины изделия и длины рукава, уточнения глубины (выреза) горловины.

Как? После проведения дублирования и прокладывания клеевой кромки рекомендуем провести сборку деталей всего изделия (включая рукава) по основным конструктивным швам (плечевым, боковым, приметать кокетки). Вметать верхний воротник. Заметать низ изделия. К низу рукава приметать манжеты. Приметать оборку по низу рукава.