

# ОТ СОЗДАТЕЛЬНИЦЫ БРЕНДА #VIKISEWS

---



В 2016 году, когда я работала над своей первой инструкцией по пошиву, старалась написать ее так, чтобы даже новичок смог разобраться и сшить свое первое изделие. С инструкций и начался бренд Vikisews, его идея и миссия. Мне хотелось создавать современные выкройки с максимально подробным и понятным описанием пошива.

С каждым выпуском коллекции мы улучшаем наши инструкции: добавляем детали, убираем лишнее. Прежде чем они попадают к вам, на протяжении нескольких недель наши технологи, корректоры, редакторы трудятся над каждым словом и фотографией. Вы можете сложить несколько инструкций вместе, и из них получится настольная книга по пошиву, которая поможет вам шить самые разные вещи любой сложности.

И мне будет приятно, если эти инструкции помогут взрастить маленькое хобби в дело жизни. Получайте удовольствие от процесса. Создавайте свой идеальный эффективный гардероб. Носите эти вещи долго и с гордостью.

Если у вас останутся вопросы, пишите на почту [info@vikisews.com](mailto:info@vikisews.com). Мы всегда поможем.



## О МОДЕЛИ МАККЕНЗИ

---

Выкройка брюк большого объема, прямого силуэта. Линия талии занижена на 3 см. На передних половинках брюк накладные карманы-портфели. Вход в карман на молнии с рамками. На задних половинках отрезная кокетка и накладные карманы. Пояс подкройной, притачной, с настрочными шлевками. Застежка брюк – гульфик на молнии и пробивная пуговица с обметанной петлей. По брюкам проложены декоративные строчки. Длина ниже щиколотки.



## ВАЖНО!

---

Разрешено использование выкроек Vikisews:

- для личного использования. Запрещается передавать выкройки Vikisews и инструкции к выкройкам третьим лицам, а также размещать выкройки и инструкции в открытый доступ с использованием сети Интернет и прочих цифровых сетей. В соответствии с ч. 1 ст. 1252, ст. 1301 ГК РФ несоблюдение указанных правил является нарушением действующего законодательства в области авторского права и влечет ответственность нарушителя. Незаконное использование или распространение будет преследоваться в соответствии с законодательством.

- в коммерческих целях только при пошиве одежды на заказ, создании коллекций одежды, при условии, что выкройки используются только на производстве без последующего распространения частным лицам.

# ПРИБАВКИ НА СВОБОДУ ОБЛЕГАННЯ В ПОЛНОЇ ВЕЛИЧИНЕ

Прибавка по талії загальна, см	Прибавка по бедрам загальна, см
5,3-7	3,5-4,6

## ДЛИНА ИЗДЕЛИЯ

Рост, см	Длина изделия по боковому шву с шириной пояса, см
1 (154-160)	108,4-110
2 (162-168)	112,4-113,9
3 (170-176)	116,4-117,9
4 (178-184)	120,4-121,9

## ШИРИНА БРЮК ПО НИЗУ (В ГОТОВОМ ВИДЕ), ДЛЯ ВСЕХ РОСТОВ, СМ

Размер	34	36	38	40	42	44	46	48	50	52
Ширина	30,6	31	31,4	31,7	32	32,4	32,8	33,1	33,5	33,8

## КАКОЙ МАТЕРИАЛ ВЫБРАТЬ?

Для пошива брюк подойдут плотные или умеренно плотные, малорастяжимые материалы из натуральных, искусственных, смешанных или синтетических волокон.

Рекомендуются следующие виды материалов: деним, вельвет.

Брюки на фото выполнены из джинсовой ткани. Материал умеренно плотный, малорастяжимый. По составу: 100% хлопок. Плотность: 300 г/м<sup>2</sup>.

**Важно!** Если при пошиве изделия используется материал, приобретающий после стирки определенный эффект «вываренный-стираный», то обязательно перед пошивом постирать материал 1 раз.

В таком случае при выборе расхода материала ориентироваться на один размер и рост больше, так как материал дает усадку.

# РАСХОД

1. Основной материал при ширине 140 см для раскроя в одном направлении, метры:

Рост, см	Размер						
	34	36-38	40	42	44-46	48-50	52
1 (154-160)	1,55	1,65	1,95	2	2,05	2,1	2,15
2 (162-168)	1,6	1,7	2,05	2,05	2,1	2,15	2,25
3 (170-176)	1,65	1,75	2,1	2,15	2,15	2,2	2,30
4 (178-184)	1,7	1,8	2,2	2,2	2,2	2,25	2,35

Основной материал при ширине 150 см для раскроя в одном направлении, метры:

Рост, см	Размер				
	34-36	38-40	42	44-46	48-52
1 (154-160)	1,5	1,6	1,85	1,9	1,95
2 (162-168)	1,55	1,65	1,9	1,9	2,05
3 (170-176)	1,6	1,7	1,9	1,95	2,15
4 (178-184)	1,6	1,75	1,95	2	2,2

**ВАЖНО!** При покупке учитывайте, что материал может дать усадку, поэтому берите с запасом 5%.

2. Тонкий дублерин на трикотажной или тканевой основе при ширине 140 см для всех размеров и ростов – 0,2 м.

3. Лента клеевая нитепрошивная по косой, усиленная строчкой, шириной 1,5 см для всех ростов, метры:

Размер	34	36-38	40-44	46-48	50-52
Расход	0,7	0,8	0,9	1	1,1

4. Брючная металлическая молния длиной 15 см для всех размеров и ростов – 1 шт.

5. Брючная металлическая молния длиной 25 см для всех размеров и ростов – 2 шт.

6. Пробивная пуговица металлическая на фиксированной ножке диаметром 2-2,5 см – 1 шт.

7. Нитки в тон материала – 5 катушек (1 катушка на швейную машинку + 4 катушки на оверлок).

8. Нитки для отделочной строчки в тон (либо контраст) материала (к примеру, Madeira №35) – 2 катушки.

# ОБОРУДОВАНИЕ И ПРИСПОСОБЛЕНИЯ

- швейная машинка для соединения деталей;
- оверлок для обметывания припусков швов. Можно заменить эластичной псевдооверлочной строчкой или строчкой зигзаг на бытовой швейной машинке (ширина оверлочной строчки или зигзага 2-3 мм, длина стежка 2,5 мм);
- лапка на швейную машинку для обметывания петель;
- лапка на швейную машинку однорожковая;
- лапка на швейную машинку с ограничителем (по желанию);
- пресс для установки пуговицы с комплектом насадок, пробойник.

## ДЕТАЛИ КРОЯ

### 1. Из основного материала:

- передняя половинка – 2 детали;
- задняя половинка – 2 детали;
- кокетка – 2 детали;
- нижняя часть бокового накладного кармана – 2 детали;
- верхняя часть бокового накладного кармана – 2 детали;
- боковая планка бокового накладного кармана – 2 детали;
- нижняя планка бокового накладного кармана – 2 детали;
- верхняя рамка бокового накладного кармана – 2 детали;
- нижняя рамка бокового накладного кармана – 2 детали;
- задний накладной карман – 2 детали;
- пояс задней половинки – 2 детали со сгибом;
- пояс правой передней половинки – 2 детали;
- пояс левой передней половинки – 2 детали;
- откосок – 1 деталь;
- шлевки – 1 деталь (5 шт.).

### 2. Из дублирина:

- пояс задней половинки – 2 детали со сгибом;
- пояс правой передней половинки – 2 детали;
- пояс левой передней половинки – 2 детали.

**ВАЖНО!** Не забудьте перенести все контрольные надсечки с выкройки на материал.

### Также из дублирина необходимо раскроить:

- 2 полоски шириной 3 см и длиной, взятой с лекал, для проклеивания припуска на обработку верхнего среза детали заднего накладного кармана;
- 1 полоска шириной 4 см и длиной, взятой с лекал, для проклеивания припуска на обработку гульфика на правой детали передней половинки.

Долевая нить на полосках дублирина проходит вдоль длинной стороны (вдоль кромки клеевого материала).

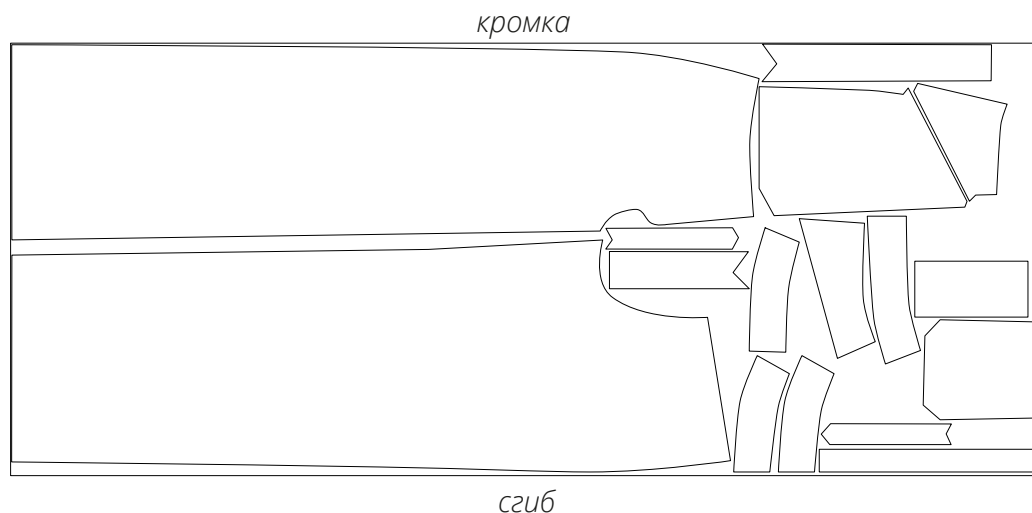
# ПРИПУСКИ

Детали выкройки уже включают в себя припуски:

- по линии низа изделия – 4 см;
- по всем остальным срезам – 1 см.

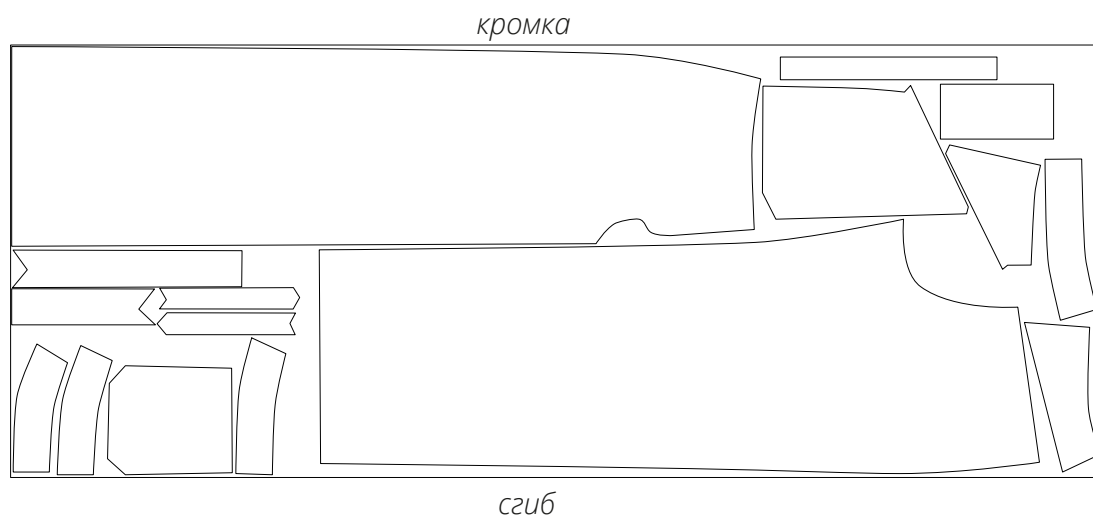
Учитывайте это при раскладке деталей на материале.

План раскладки выкройки на основном материале шириной 140 см для раскроя в сгиб для 34 размера всех ростов с учетом направления рисунка



**Внимание!** Детали откоса и шлевки выкраиваются в единственном экземпляре.

План раскладки выкройки на основном материале шириной 140 см для раскроя в сгиб для 36-38 размеров всех ростов с учетом направления рисунка



**Внимание!** Детали откоса и шлевки выкраиваются в единственном экземпляре.





Настрочить деталь накладного кармана двойной строчкой отделочными нитками на швейной машине. Строчки прокладывать на расстоянии 1 и 6 мм от свободного края кармана, оставляя в начале и в конце строчки длинные нити.

Вывести нити на изнаночную сторону, завязать в узелки и с помощью иглы заправить между слоями материала.



Карманы приутюжить.



Выполнить ВТО задних половинок брюк.

Для этого детали сложить изнаночной стороной друг к другу, уравнивая по срезу сидения и среднему срезу.

Оттянуть по срезу сидения от угла среднего среза до шагового среза изделия.