

ОТ СОЗДАТЕЛЬНИЦЫ БРЕНДА #VIKISEWS

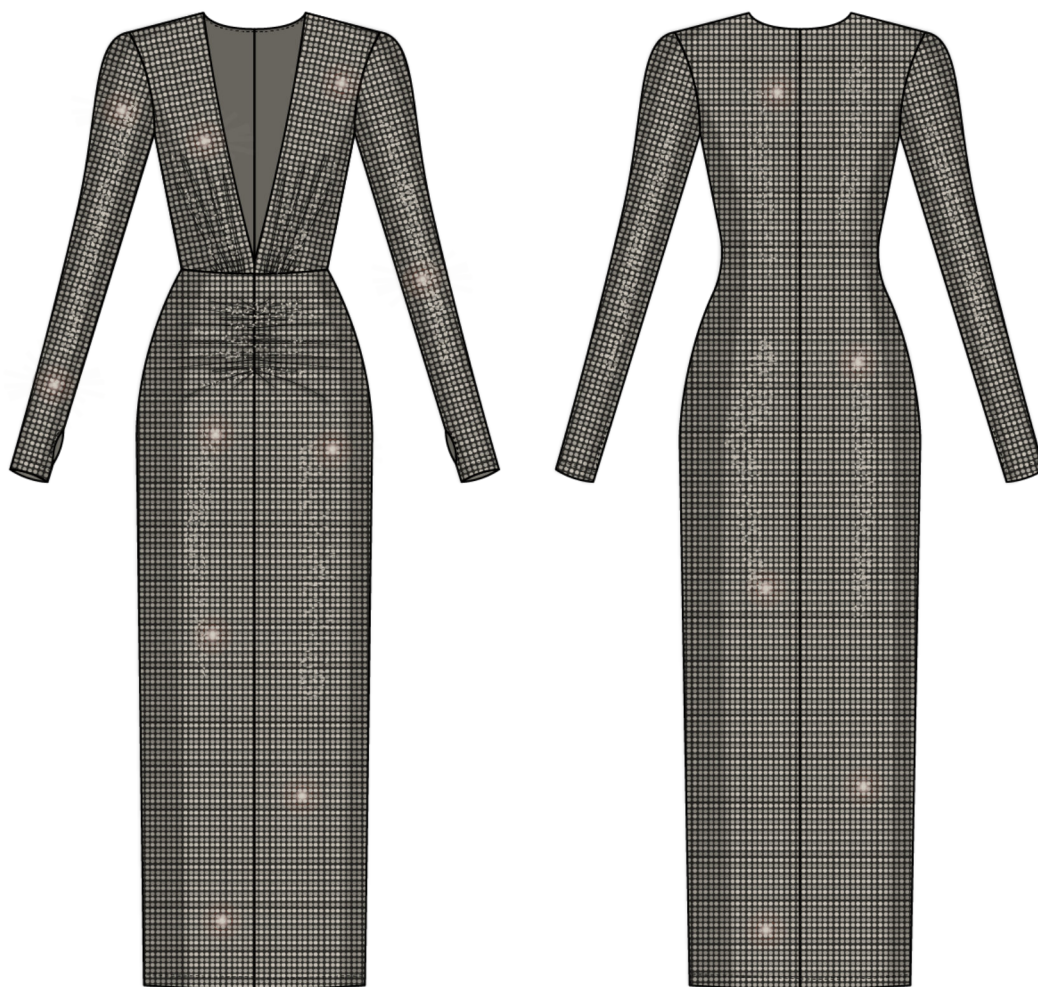


В 2016 году, когда я работала над своей первой инструкцией по пошиву, старалась написать ее так, чтобы даже новичок смог разобраться и сшить свое первое изделие. С инструкций и начался бренд Vikisews, его идея и миссия. Мне хотелось создавать современные выкройки с максимально подробным и понятным описанием пошива.

С каждым выпуском коллекции мы улучшаем наши инструкции: добавляем детали, убираем лишнее. Прежде чем они попадают к вам, на протяжении нескольких недель наши технологи, корректоры, редакторы трудятся над каждым словом и фотографией. Вы можете сложить несколько инструкций вместе, и из них получится настольная книга по пошиву, которая поможет вам шить самые разные вещи любой сложности.

И мне будет приятно, если эти инструкции помогут взрастить маленькое хобби в дело жизни. Получайте удовольствие от процесса. Создавайте свой идеальный эффективный гардероб. Носите эти вещи долго и с гордостью.

Если у вас останутся вопросы, пишите на почту info@vikisews.com. Мы всегда поможем.



О МОДЕЛИ МЕРЕДИТ

Выкройка платья малого объема, прилегающего силуэта, на притачной подкладке. По переду платье состоит из двух частей. На верхней части драпировка по линии талии. Нижняя часть перед со средним швом и драпировкой от линии талии до линии бедер. Вырез горловины V-образный, глубокий. Рукав втачной, малого объема, длинный, двухшовный, с плечевой накладкой и отверстием для пальца в нижней части рукава. Длина платья выше щиколотки.



ВАЖНО!

Разрешено использование выкроек Vikisews:

- для личного использования. Запрещается передавать выкройки Vikisews и инструкции к выкройкам третьим лицам, а также размещать выкройки и инструкции в открытый доступ с использованием сети Интернет и прочих цифровых сетей. В соответствии с ч. 1 ст. 1252, ст. 1301 ГК РФ несоблюдение указанных правил является нарушением действующего законодательства в области авторского права и влечет ответственность нарушителя. Незаконное использование или распространение будет преследоваться в соответствии с законодательством.

- в коммерческих целях только при пошиве одежды на заказ, создании коллекций одежды, при условии, что выкройки используются только на производстве без последующего распространения частным лицам.

ПРИБАВКИ НА СВОБОДУ ОБЛЕГАННЯ В ПОЛНОЇ ВЕЛИЧИНЕ

Прибавка по груді загальна (умовно), вимірювати по підкладці, см	Прибавка по талії загальна по підкладці, см	Прибавка по бедрам загальна по підкладці, см	Прибавка к обхвату плеча, см
-6,6 – (-7,3)	-6 – (-8,6)	-2,8 – (-4,2)	-0,5 – (-0,7)

ДЛИНА ИЗДЕЛИЯ, ДЛИНА РУКАВА

Рост, см	Длина изделия по спинке, см	Длина рукава с шириной плеча, см
1 (154-160)	121-121,2	76-78,8
2 (162-168)	126-126,2	78-80,8
3 (170-176)	131-131,2	80-82,8
4 (178-184)	136-136,2	82-84,8

КАКОЇ МАТЕРІАЛ ВИБРАТИ?

Для пошива плаття підійдуть середньої щільності, м'які, високоеластичні трикотажні матеріали. Коефіцієнт розтяжності повинен бути не менше 2.

Коефіцієнт розтяжності можна визначити самостійно. Для цього по ширині матеріалу відмітити ділянку 10 см, прикласти до сантиметрової стрічки і розтягнути. Отриману величину розділити на 10.

По волокнистому складу матеріал повинен включати в себе еластан і спандекс і може бути з вмістом натуральних, штучних, змішаних або синтетичних волокон.

Підкладочний матеріал за властивостями повинен бути ідентичним з матеріалом верху, так як навіть незначительна різниця матеріалів може призвести за собою деформацію виробу.

Рекомендуються наступні види матеріалів: трикотаж, трикотаж з люрексів ниткою, лайкра, біфлекс.

Внимание! При пошиве плаття рекомендуємо використовувати тільки еластичні матеріали.

Платье на фото выполнено из тонкого бифлекса со стразами. Материал средней плотности, мягкий, растяжимый. По составу из смешанных волокон: 96% полиэстер + 4% спандекс. Плотность: 190 г/м².

Подкладка трикотажная, по составу 100% полиэстер. Плотность: 60 г/м².

РАСХОД

1. Вариант 1 (детали верха и подкладки выполнены из одного материала)

1. Основной материал при ширине 140 см для раскроя в одном направлении, метры:

Рост, см	Размер						
	34-36	38	40-42	44	46	48-50	52
1 (154-160)	2,6	2,6	2,95	3,15	3,35	3,45	3,5
2 (162-168)	2,7	2,7	3,05	3,25	3,5	3,6	3,65
3 (170-176)	2,75	2,8	3,15	3,35	3,65	3,7	3,75
4 (178-184)	2,85	2,9	3,25	3,35	3,75	3,8	3,85

Основной материал при ширине 170 см для раскроя в одном направлении, метры:

Рост, см	Размер						
	34-36	38	40-44	46	48	50	52
1 (154-160)	2,25	2,35	2,35	2,65	2,65	2,9	2,95
2 (162-168)	2,35	2,4	2,45	2,7	2,75	3	3,05
3 (170-176)	2,45	2,5	2,5	2,8	2,85	3,15	3,15
4 (178-184)	2,55	2,55	2,6	2,9	2,95	3,2	3,3

2. Вариант 2 (детали верха и подкладки выполнены из разных материалов)

1. Основной материал при ширине 140 см для раскроя в одном направлении, метры:

Рост, см	Размер						
	34	36	38-40	42	44-48	50	52
1 (154-160)	1,5	1,55	1,65	1,75	2	2,05	2,2
2 (162-168)	1,55	1,6	1,7	1,75	2,1	2,15	2,4
3 (170-176)	1,6	1,65	1,75	1,8	2,15	2,2	2,45
4 (178-184)	1,65	1,7	1,8	1,85	2,25	2,40	2,55

Основной материал при ширине 170 см для раскроя в одном направлении, метры:

Рост, см	Размер						
	34-40	42	44	46	48	50	52
1 (154-160)	1,3	1,45	1,45	1,55	1,65	1,65	1,75
2 (162-168)	1,35	1,5	1,55	1,6	1,7	1,7	1,75
3 (170-176)	1,4	1,5	1,55	1,65	1,75	1,75	1,8
4 (178-184)	1,45	1,55	1,6	1,7	1,75	1,8	1,85

2. Подкладочный материал при ширине 140-170 см для раскроя в одном направлении, метры:

Рост, см	Размер
	34-52

1 (154-160)	1,3
2 (162-168)	1,35
3 (170-176)	1,4
4 (178-184)	1,45

ВАЖНО! При покупке учитывайте, что материал может дать усадку, поэтому берите с запасом 5%.

3. Силиконовая лента шириной 7 мм для всех ростов, метры:

Размер	34	36-38	40	42-44	46-48	50-52
Расход	1,6	1,7	1,7	1,8	1,9	2

4. Плечевые накладки реглан (по размеру) – 1 пара.

5. Нитки в тон материала – 5 катушек (1 катушка на швейную машинку + 4 катушки на оверлок / 3 катушки на распошивальную машину).

ОБОРУДОВАНИЕ И ПРИСПОСОБЛЕНИЯ

- швейная машинка для соединения деталей;
- оверлок для стачивания и обметывания припусков швов. Можно заменить эластичной псевдооверлочной строчкой или строчкой зигзаг на бытовой швейной машинке (ширина оверлочной строчки или зигзага 2-3 мм, длина стежка 2,5 мм);
- распошивальная машина или коверлок. При отсутствии распошивальной машины изделие можно обработать двойной иглой на бытовой швейной машинке с функцией зигзаг.

ВАЖНО! При работе с трикотажем рекомендуется пользоваться специальными иглами для шитья трикотажа (например, STRETCH, SUPER STRETCH, JERSEY и пр.). У них шаровидное острие иглы, которое при шитье раздвигает петли трикотажа и не пробивает нитки.

ДЕТАЛИ КРОЯ

1. Из основного материала:

- верхняя часть переда – 2 детали;
- нижняя часть переда – 2 детали;
- спинка – 2 детали;
- передняя часть рукава – 2 детали;
- задняя часть рукава – 2 детали.

2. Из подкладочного материала:

- подкладка переда – 2 детали;
- спинка – 2 детали.

ВАЖНО! Не забудьте перенести все контрольные надсечки с выкройки на материал.

ПРИПУСКИ

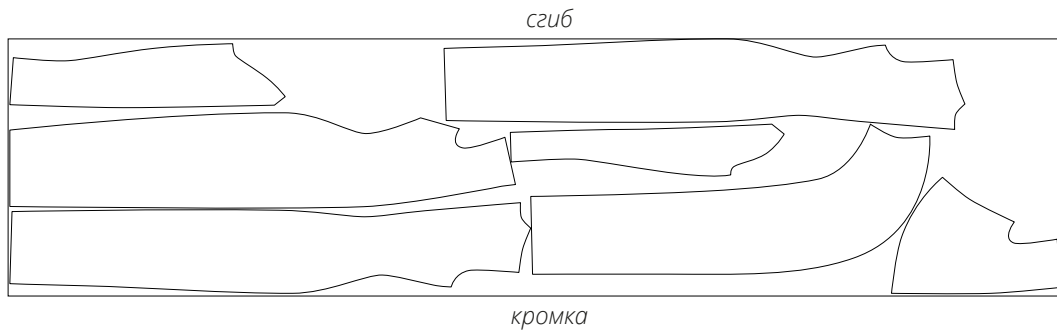
Детали выкройки уже включают в себя припуски:

- по линии низа изделия – 3 см;
- по линии низа подкладки изделия – 2 см;
- по линии низа рукава – 2 см;
- по всем остальным срезам – 1 см.

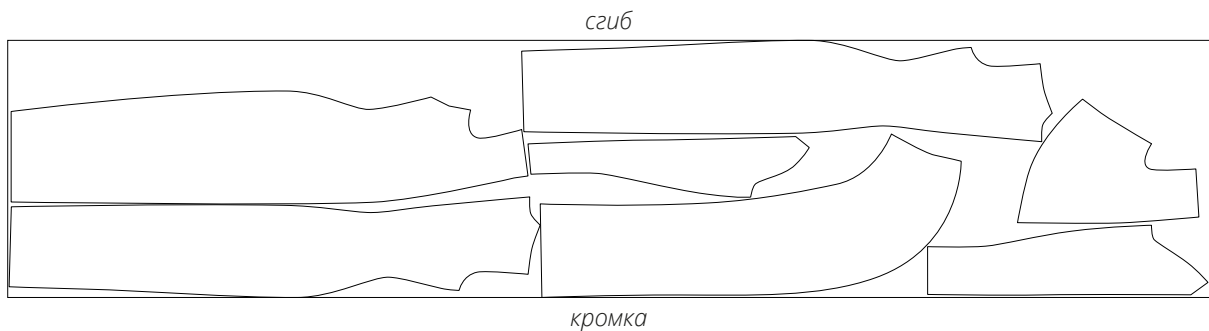
Учитывайте это при раскладке деталей на материале.

Вариант 1 (все детали из одного материала)

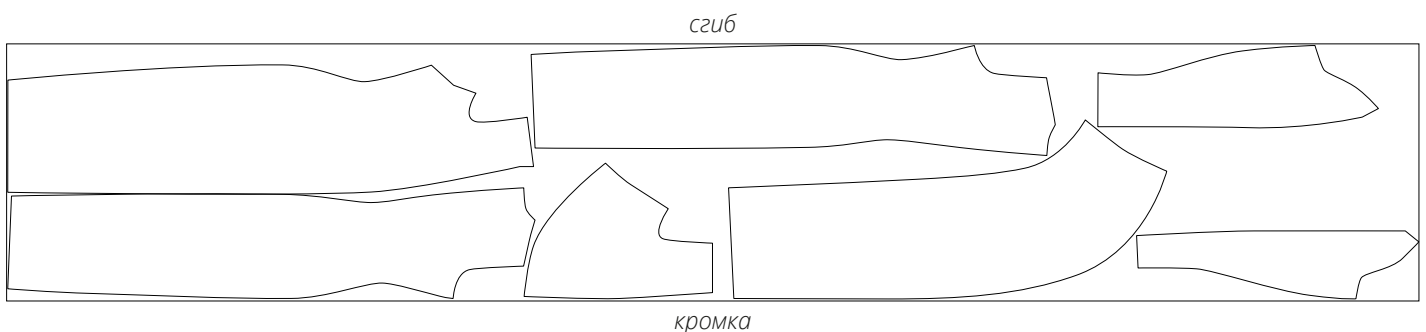
План раскладки выкройки на основном материале шириной 140 см для раскроя в сгиб для размеров 34-38 всех ростов с учетом направления рисунка; на основном материале шириной 170 см для раскроя в сгиб для размеров 46-48 всех ростов с учетом направления рисунка



План раскладки выкройки на основном материале шириной 140 см для раскроя в сгиб для размеров 40-44 всех ростов с учетом направления рисунка; на основном материале шириной 170 см для раскроя в сгиб для размеров 50-52 всех ростов с учетом направления рисунка



План раскладки выкройки на основном материале шириной 140 см для раскроя в сгиб для размеров 46-52 всех ростов с учетом направления рисунка





Выполнить сборку, потянув одновременно за обе нижние (шпульные) нити.

Собранная часть должна быть равна длине, взятой с лекал. Равномерно распределить сборку.



Детали нижней части переда сложить лицевыми сторонами друг к другу, уравнивая по среднему срезу. Сколоть булавками, совмещая контрольные надсечки.



Вдоль среднего среза со стороны детали правой нижней части переда на участке сборки приметать силиконовую ленту для предотвращения шва от растяжения.