

ОТ СОЗДАТЕЛЬНИЦЫ БРЕНДА #VIKISEWS

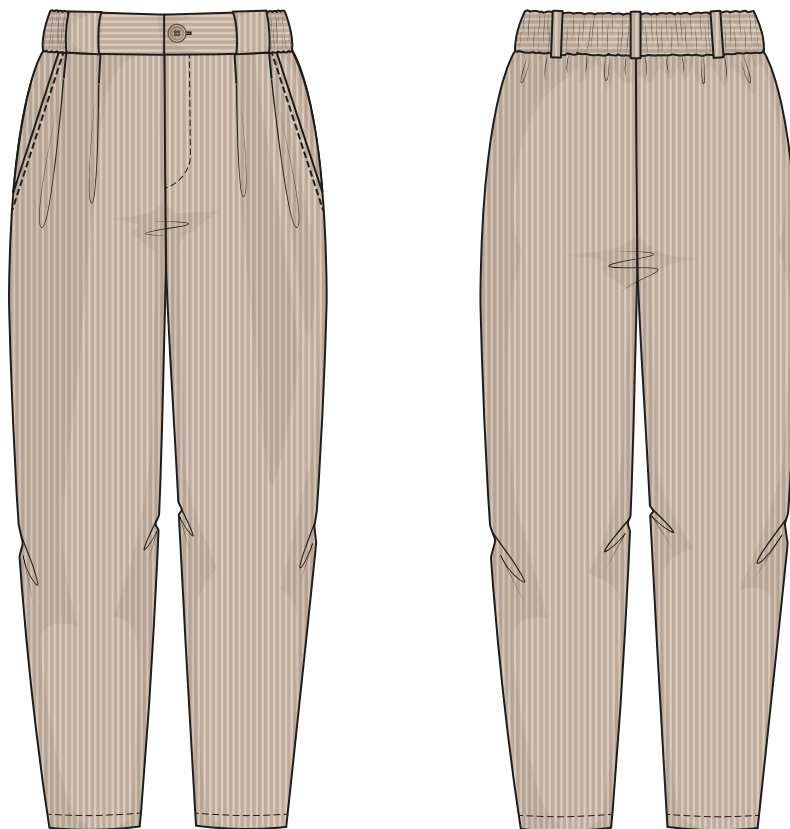


В 2016 году, когда я работала над своей первой инструкцией по пошиву, старалась написать ее так, чтобы даже новичок смог разобраться и сшить свое первое изделие. С инструкций и начался бренд Vikisews, его идея и миссия. Мне хотелось создавать современные выкройки с максимально подробным и понятным описанием пошива.

С каждым выпуском коллекции мы улучшаем наши инструкции: добавляем детали, убираем лишнее. Прежде чем они попадают к вам, на протяжении нескольких недель наши технологи, корректоры, редакторы трудятся над каждым словом и фотографией. Вы можете сложить несколько инструкций вместе, и из них получится настольная книга по пошиву, которая поможет вам шить самые разные вещи любой сложности.

И мне будет приятно, если эти инструкции помогут взрастить маленькое хобби в дело жизни. Получайте удовольствие от процесса. Создавайте свой идеальный эффективный гардероб. Носите эти вещи долго и с гордостью.

Если у вас останутся вопросы, пишите на почту info@vikisews.com. Мы всегда поможем.



О МОДЕЛИ РУБИ

Выкройка брюк умеренного объема, зауженного книзу силуэта. Верхний край притачного пояса находится на естественной линии талии. В пояс вставлена резинка, расположенная по спинке и боку, до уровня передних шлевков. На передних половинках брюк расположена пара застроченных складок, на уровне которых расположены широкие шлевки. Три более узкие шлевки расположены на задней части пояса, за боковым швом и по шву сидения. На передней половинке карманы с отрезным бочком. Застежка-гульфик на молнию. Пояс застегивается на прорезную петлю и пуговицу. Длина брюк до щиколоток.



ВАЖНО!

Разрешено использование выкроек Vikisews:

- для личного использования. Запрещается передавать выкройки Vikisews и инструкции к выкройкам третьим лицам, а также размещать выкройки и инструкции в открытый доступ с использованием сети Интернет и прочих цифровых сетей. В соответствии с ч. 1 ст. 1252, ст. 1301 ГК РФ несоблюдение указанных правил является нарушением действующего законодательства в области авторского права и влечет ответственность нарушителя. Незаконное использование или распространение будет преследоваться в соответствии с законодательством.

- в коммерческих целях только при пошиве одежды на заказ, создании коллекций одежды, при условии, что выкройки используются только на производстве без последующего распространения частным лицам.

ПРИБАВКИ НА СВОБОДУ ОБЛЕГАННЯ В ПОЛНОЇ ВЕЛИЧИНЕ

Прибавка по талії (без учета резинки), см

12,3-19

Прибавка по бедрам, см

19-24,1

ДЛИНА ИЗДЕЛИЯ, ДЛИНА РУКАВА

Рост, см	Длина изделия по боковому шву с учетом ширины пояса, см	Размер, см	Длина резинки, см
98	55	26	30
104	59	28	35
110	64	30	35
116	69	32	35
122	71	34	37
128	77	36	40
134	81	38	45
140	86	40	50
146	90		
152	96		
158	100		

КАКОЙ МАТЕРИАЛ ВЫБРАТЬ?

Для пошива изделия подойдут материалы костюмной группы, обладающие следующими свойствами:

- умеренно плотные, пластичные, гигроскопичные, мягкие, нерастяжимые или малорастяжимые, непрозрачные;
- по волокнистому составу материал может быть с содержанием натуральных (шерсть, шелк, хлопок, лен), искусственных (вискоза), смешанных (шерсть + шелк, шерсть + полиэстер, хлопок + вискоза и пр.) и синтетических волокон (полиэстер, полиэстер + эластан);
- рекомендуются следующие виды материалов: габардин, джинсовая ткань, вельвет, микровельвет;
- для подкладки подойдут материалы из искусственных (вискоза), смешанных (вискоза + полиэстер) и синтетических волокон (полиэстер).

Внимание! Не рекомендуются сильно растяжимые (трикотажное полотно) и тонкие прозрачные материалы (шифон, органза, эластичное кружево).

Изделие на фото выполнено из вельвета. Материал умеренно плотный, пластичный, мягкий, малорастяжимый. По составу из смешанных волокон: хлопок + эластан. Подкладка карманов – 100% вискоза.

РАСХОД

1. Основной материал при ширине 140 см для раскроя в одном направлении, метры:

Рост, см	Размер							
	26	28	30	32	34	36	38	40
98-104	0,7	0,7	–	–	–	–	–	–
110-116	–	0,73	0,76	–	–	–	–	–
122	–	–	1	1	–	–	–	–
128	–	–	1	1,1	1,15	–	–	–
134	–	–	–	1,15	1,2	1,3	–	–
140	–	–	–	–	1,3	1,35	1,4	–
146	–	–	–	–	–	1,4	1,45	1,5
152	–	–	–	–	–	1,5	1,6	1,6
158	–	–	–	–	–	–	1,6	1,7

2. Подкладочный материал при ширине 140 см для всех размеров:

Рост, см	Расход, м
98-116	0,25
122-158	0,3

ВАЖНО! При покупке учитывайте, что материал может дать усадку, поэтому берите с запасом 5%.

3. Тонкий дублерин на трикотажной или тканевой основе при ширине 140 см – 10-30 см в зависимости от размера.

4. Клеевая долевая кромка шириной 1 см – до 1 м в зависимости от размера.

5. Брючная молния длиной 15-18 см для всех размеров и ростов – 1 шт.

6. Эластичная тесьма шириной 4 см – 30-50 см в зависимости от размера. Длина эластичной тесьмы указана на лекалах.

7. Пуговица диаметром 2-2,5 см – 1 шт.

8. Нитки в тон материала – 5 катушек (1 катушка на швейную машинку + 4 катушки на оверлок).

ОБОРУДОВАНИЕ И ПРИСПОСОБЛЕНИЯ

- швейная машинка для соединения деталей;
- оверлок для обметывания припусков швов. Можно заменить эластичной псевдооверлочной строчкой или строчкой зигзаг на бытовой швейной машинке (ширина оверлочной строчки или зигзага 2-3 мм, длина стежка 2,5 мм);
- лапка на швейную машинку для обметывания петель;
- лапка на швейную машинку с ограничителем (по желанию);
- приспособление для вдевания эластичной тесьмы (можно заменить булавкой).

ДЕТАЛИ КРОЯ

1. Из основного материала:

- передняя половинка – 2 детали;
- задняя половинка – 2 детали;
- бочок передней половинки – 2 детали;
- пояс – 1 деталь;
- откосок – 1 деталь;
- шлевка передней половинки – 1 деталь;
- шлевка – 1 деталь.

ВАЖНО! Не забудьте перенести все контрольные надсечки с выкройки на материал.

2. Из подкладочного материала:

- подкладка кармана – 2 детали.

3. Из дублирина:

- 2 полоски шириной 10 см для проклеивания участков пояса. Долевая нить на полосках дублирина проходит вдоль длинной стороны (вдоль кромки клеевого материала). Длина равна длине дублируемого участка (измерить в лекалах);
- 2 полоски шириной 2 и 5 см для проклеивания припусков на обработку гульфика. Долевая нить на полосках дублирина проходит вдоль длинной стороны (вдоль кромки клеевого материала). Длина равна длине дублируемого участка (измерить в лекалах).

Дополнительно готовой долевой клеевой кромкой продублировать:

- припуски входа в карман на деталях передних половинок брюк;
- короткие срезы детали пояса.

ПРИПУСКИ

Детали выкройки уже включают в себя припуски:

- по линии низа изделия – 2,5 см;
- по всем остальным срезам – 1 см. Учитывайте это при раскладке деталей на материале.

Перед дублированием основных деталей изделия рекомендуем проверить и продублировать дублирином и/или клеевой кромкой отдельный отрез основного материала. А также проверить настройки утюга: температуру, пар (возможно ли дублирование исходного материала с паром) и время выдержки, которое потребуется на приклеивание клеевого материала к основному.



Продублировать частично клеевым материалом:

- припуск на обработку гульфика на левой и правой половине брюк. Долевая нить располагается, как в основных деталях изделия. Клеевой материал перекрывает линию шва на 1 см;
- участки пояса от края до линии настрачивания резинки.

Долевая нить располагается, как в детали пояса. Длина равна длине дублируемого участка плюс 1 см (измерить по лекалам), ширина равна ширине пояса.

Продублировать частично долевой клеевой кромкой:

- вход в карман на деталях передних половинок брюк;
- короткие срезы детали пояса.

Кромку шириной 1 см приклеить на расстоянии 8 мм от среза.

Для того чтобы выполнить дублирование, сложите основную деталь (или участок на основной детали) изнанкой к клеевой стороне детали из дублирина и приутюжьте. Не растягивайте детали утюгом. Ваши движения должны быть припечатывающими: надавить утюгом на ткань, выдержать несколько секунд, переставить на другой участок детали. Вы можете использовать хлопковый проутюжильник, чтобы не испачкать утюг. Оставьте деталь на ровной жесткой поверхности на 15 минут для остывания и застывания.



Выполнить влажно-тепловую обработку (далее – ВТО) шагового среза. Оттянуть шаговый срез задних половинок брюк на участке от среза сидения до уровня колена.