

ОТ СОЗДАТЕЛЬНИЦЫ БРЕНДА #VIKISEWS

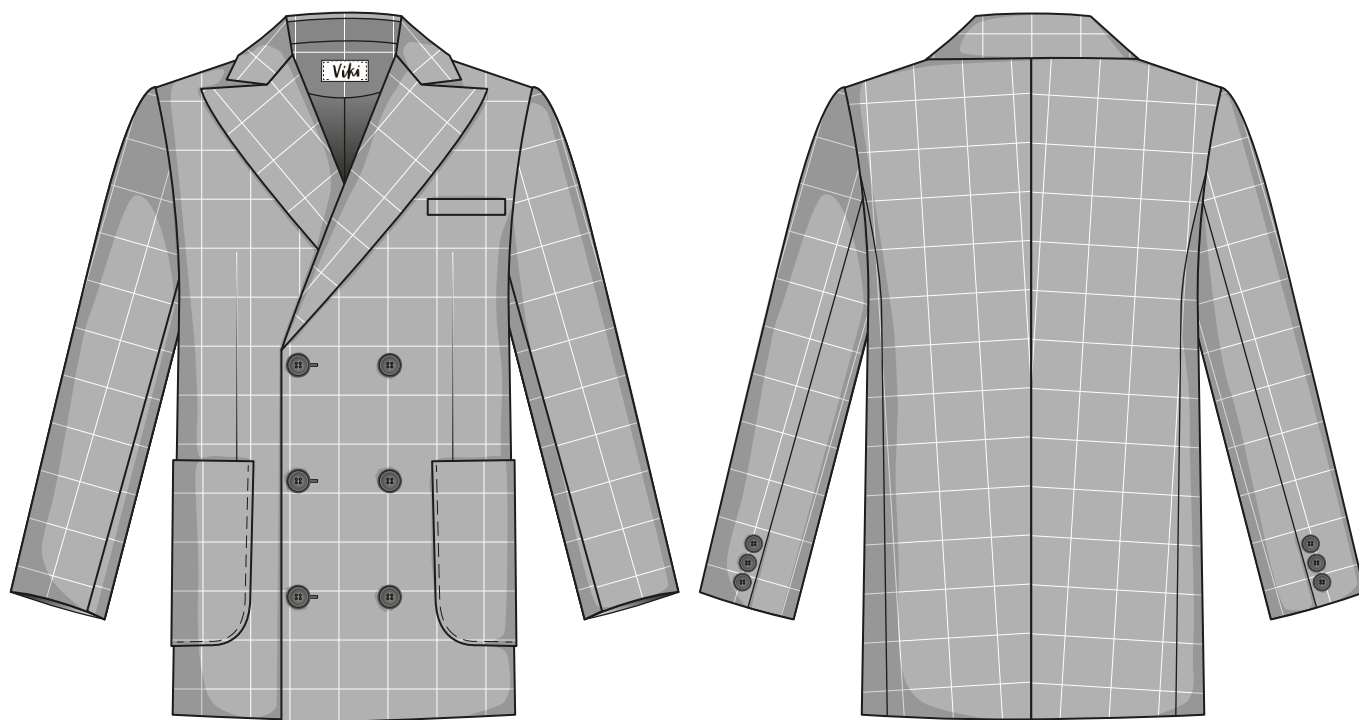


В 2016 году, когда я работала над своей первой инструкцией по пошиву, старалась написать ее так, чтобы даже новичок смог разобраться и сшить свое первое изделие. С инструкций и начался бренд Vikisews, его идея и миссия. Мне хотелось создавать современные выкройки с максимально подробным и понятным описанием пошива.

С каждым выпуском коллекции мы улучшаем наши инструкции: добавляем детали, убираем лишнее. Прежде чем они попадают к вам, на протяжении нескольких недель наши технологи, корректоры, редакторы трудятся над каждым словом и фотографией. Вы можете сложить несколько инструкций вместе, и из них получится настольная книга по пошиву, которая поможет вам шить самые разные вещи любой сложности.

И мне будет приятно, если эти инструкции помогут взрастить маленькое хобби в дело жизни. Получайте удовольствие от процесса. Создавайте свой идеальный эффективный гардероб. Носите эти вещи долго и с гордостью.

Если у вас останутся вопросы, пишите на почту info@vikisews.com. Мы всегда поможем.



О МОДЕЛИ РОБЕРТ

Выкройка детского пиджака полуприлегающего силуэта, большого объема. Конструктивно силуэт решен за счет вертикальных линий отрезного бочка, среднего шва спинки и талиевых вытачек на полочках. На левой полочке нагрудный прорезной карман с настрочной листочкой. На обеих полочках накладные карманы со скругленными углами. Застежка двубортная на обметанные петли и пуговицы. Воротник пиджачного типа, на отрезной стойке. Рукав классический, втачной двухшовный, по низу рукава пришиты три пуговицы, имитируя шлицу. Пиджак на закрытой подкладке. Длина изделия до уровня линии бедер.



ВАЖНО!

Разрешено использование выкроек Vikisews:

- для личного использования. Запрещается передавать выкройки Vikisews и инструкции к выкройкам третьим лицам, а также размещать выкройки и инструкции в открытый доступ с использованием сети Интернет и прочих цифровых сетей. В соответствии с ч. 1 ст. 1252, ст. 1301 ГК РФ несоблюдение указанных правил является нарушением действующего законодательства в области авторского права и влечет ответственность нарушителя. Незаконное использование или распространение будет преследоваться в соответствии с законодательством.

- в коммерческих целях только при пошиве одежды на заказ, создании коллекций одежды, при условии, что выкройки используются только на производстве без последующего распространения частным лицам.

ПРИБАВКИ НА СВОБОДУ ОБЛЕГАННЯ В ПОЛНОЙ ВЕЛИЧИНЕ

Прибавка по груди, см	Прибавка по талии, см	Прибавка по бедрам, см	Прибавка к обхвату плеча, см
23-29,5	20,6-33,1	15,2-19,6	10,9-13

ДЛИНА ИЗДЕЛИЯ, ДЛИНА РУКАВА

Рост, см	Длина изделия по спинке, см	Длина рукава с шириной плеча, см
98	42,9	44-45,3
104	45,9	47,1-47,8
110	48,9	50,3-50,9
116	51,9	52,8-53,4
122	54,9	55,9-56,5
128	57,9	58,3-59,2
134	60,9	61,1-62
140	63,9	63,9-64,8
146	66,9	66,6-67,5
152	68,9	69,4-70,4
158	71,9	72,4-72,9

КАКОЙ МАТЕРИАЛ ВЫБРАТЬ?

Для пошива изделия подойдут материалы костюмной группы, обладающие следующими свойствами:

- умеренно плотные, пластичные, гигроскопичные, мягкие, нерастяжимые или малорастяжимые, непрозрачные;
- по волокнистому составу материал может быть с содержанием натуральных (шерсть, шелк, хлопок, лен), искусственных (вискоза), смешанных (шерсть + шелк, шерсть + полиэстер, хлопок + вискоза и пр.) и синтетических волокон (полиэстер, полиэстер + эластан);
- рекомендуются следующие виды материалов: костюмная шерсть, габардин, джинсовая ткань, вельвет, микровельвет.

Внимание! Не рекомендуются сильно растяжимые (трикотажное полотно) и тонкие прозрачные материалы (шифон, органза, эластичное кружево).

Для подкладки изделия рекомендуются подкладочные материалы из искусственных (вискоза), смешанных (вискоза + эластан, вискоза + полиэстер) или синтетических волокон (полиэстер, полиэстер + эластан).

Изделие на фото выполнено из костюмного материала в клетку. Материал умеренно плотный, пластичный, мягкий, малорастяжимый. По составу из смешанных волокон: вискоза + полиэстер + спандекс. Подкладка: вискоза + полиэстер.

РАСХОД

1. Основной материал при ширине 160 см для раскроя в одном направлении, метры:

Рост, см	Размер							
	26	28	30	32	34	36	38	40
98	1	1	–	–	–	–	–	–
104	1,04	1,04	–	–	–	–	–	–
110	–	1,1	1,1	–	–	–	–	–
116	–	1,16	1,16	–	–	–	–	–
122	–	–	1,33	1,33	–	–	–	–
128	–	–	1,4	1,4	1,4	–	–	–
134	–	–	–	1,5	1,5	1,5	–	–
140	–	–	–	–	1,56	1,56	1,56	–
146	–	–	–	–	–	1,74	1,74	1,74
152	–	–	–	–	–	1,79	1,79	1,79
158	–	–	–	–	–	–	1,85	1,85

2. Подкладочный материал при ширине 140 см, метры:

Рост, см	Размер							
	26	28	30	32	34	36	38	40
98	0,74	0,74	–	–	–	–	–	–
104	0,79	0,79	–	–	–	–	–	–
110	–	0,83	0,83	–	–	–	–	–
116	–	0,88	0,88	–	–	–	–	–
122	–	–	0,93	0,93	–	–	–	–
128	–	–	1	1	1	–	–	–
134	–	–	–	1,05	1,05	1,05	–	–
140	–	–	–	–	1,1	1,1	1,1	–
146	–	–	–	–	–	1,14	1,14	1,21
152	–	–	–	–	–	1,18	1,18	1,26
158	–	–	–	–	–	–	1,22	1,34

3. Дублирующий материал (дублерин) при ширине 140 см, метры:

Рост, см	Размер							
	26	28	30	32	34	36	38	40
98	0,95	0,95	–	–	–	–	–	–
104	1	1	–	–	–	–	–	–
110	–	1,05	1,05	–	–	–	–	–
116	–	1,1	1,1	–	–	–	–	–
122	–	–	1,2	1,2	–	–	–	–
128	–	–	1,25	1,25	1,25	–	–	–
134	–	–	–	1,3	1,3	1,5	–	–
140	–	–	–	–	1,34	1,55	1,55	–
146	–	–	–	–	–	1,6	1,6	1,6
152	–	–	–	–	–	1,65	1,65	1,65
158	–	–	–	–	–	–	1,7	1,7

ВАЖНО! При покупке учитывайте, что материал может дать усадку, поэтому берите с запасом 5%.

4. Долевая клеевая кромка, метры:

Рост, см	Размер							
	26	28	30	32	34	36	38	40
98	2,5	2,55	–	–	–	–	–	–
104	2,6	2,6	–	–	–	–	–	–
110	–	2,75	2,75	–	–	–	–	–
116	–	2,75	2,8	–	–	–	–	–
122	–	–	2,9	2,95	–	–	–	–
128	–	–	2,95	3	3,1	–	–	–
134	–	–	–	3,1	3,1	3,15	–	–
140	–	–	–	–	3,2	3,2	3,25	–
146	–	–	–	–	–	3,2	3,35	3,35
152	–	–	–	–	–	3,35	3,4	3,45
158	–	–	–	–	–	–	3,5	3,55

5. Плечевые накладки/подплечники – 1 пара.

6. Подокатники – 1 пара.

7. Пуговицы диаметром 2 см – 7 шт.; диаметром 1 см – 6 шт.

8. Нитки в тон материала – 2 катушки.

ОБОРУДОВАНИЕ И ПРИСПОСОБЛЕНИЯ

- швейная машинка для соединения деталей;
- лапка на швейную машинку для обметывания петель.

ДЕТАЛИ КРОЯ

1. Из основного материала:

- полочка – 2 детали;
- спинка – 2 детали;
- подборт – 2 детали;
- бочок – 2 детали;
- верхняя часть рукава – 2 детали;
- нижняя часть рукава – 2 детали;
- нижний воротник – 2 детали;
- верхний воротник – 1 деталь;
- стойка воротника – 2 детали;
- листочка – 1 деталь;
- подзор – 1 деталь;
- обтачка спинки – 1 деталь со сгибом;
- накладной карман – 2 детали.

2. Из подкладочного материала:

- подкладка полочки – 2 детали;
- подкладка спинки – 1 деталь;
- подкладка бочка – 2 детали;
- подкладка верхней части рукава – 2 детали;
- подкладка нижней части рукава – 2 детали;
- подкладка накладного кармана – 2 детали;
- подкладка кармана верхняя – 1 деталь;
- подкладка кармана нижняя – 1 деталь.

3. Из дублерина:

- полочка – 2 детали;
- спинка – 2 детали;
- бочок – 2 детали;
- верхний воротник – 1 деталь;
- нижний воротник – 2 детали;
- стойка воротника – 2 детали;
- обтачка спинки – 1 деталь со сгибом;
- листочка – 1 деталь;
- подзор – 1 деталь.

Также из более плотного дублерина необходимо раскроить 4 детали для дополнительного дублирования полочки (форма деталей дана в лекалах). Долевая нить в деталях дублерина проходит так же, как и в основных деталях кроя.

Продублировать частично:

- цельнокроеная обтачка накладного кармана – 2 детали;
- верхняя часть рукава – 2 детали;
- нижняя часть рукава – 2 детали.

ВАЖНО! Не забудьте перенести все контрольные надсечки с выкройки на материал.

Пиджак сшит из материала в клетку, поэтому перед раскроем изделия из основного материала необходимо собрать и отмерить макет из бязи, чтобы возможные изменения внести в лекала до раскроя на основном материале.

При примерке макета необходимо проверить:

- баланс изделия – вертикальность боковых швов;
- линию середины спинки;
- линию середины переда – при скалывании линии полузаноса полы не должны расходиться;
- линию плечевого шва, он должен проходить по естественной линии плеча;
- посадку рукава – он должен лежать ровно, без заломов.

Внимание! Детали накладных карманов можно выкроить, используя шаблон (есть в лекалах), приложив его к детали полочки и отметив линии совмещения рисунка.

Детали верхней и нижней частей рукава, деталь верхнего воротника выкраивать только после 2-й примерки пиджака. Эти детали выкроить из макетной ткани, вметать. Посмотреть качество посадки и нанести на них линии совмещения рисунка.

Также нужно уточнить форму воротника и лацканов, откорректировать объем и длину изделия. Уточнить место расположения мелких деталей – карманов и листочки. Примерка макета жакета проводится с плечевыми накладками (приколоть булавками к макету). После этого можно приступать к раскрою жакета.

Изделия, основные детали которых полностью дублируют, предполагают “грязный” крой. То есть необходимо сделать дополнительные припуски в 1 см по периметру каждой детали. Это позволит избежать нехватки материала после дублирования в случае, если он даст усадку.

Перед дублированием основных деталей изделия рекомендуем проверить и продублировать дублирином и/или клеевой кромкой отдельный отрез основного материала. А также проверить настройки утюга: температуру, пар, возможность дублирования исходного материала с паром, время выдержки, которое потребуется на приклеивание клеевого материала к основному.

Для того чтобы выполнить дублирование, сложите основную деталь (или участок на основной детали) изнанкой к клеевой стороне детали из дублирина и приутюжьте. Не растягивайте детали утюгом. Ваши движения должны быть припечатывающими: надавить утюгом на ткань, выдержать несколько секунд, переставить на другой участок детали. Вы можете использовать хлопковый проутюжильник, чтобы не испачкать утюг.

Оставьте деталь на ровной поверхности на 15 минут для остывания и застывания.



Полностью продублировать детали жакета:

- полочка (с дополнительным дублированием более плотным дублирином по плечу и груди по разметке на лекалах) – 2 детали;
- бочок – 2 детали;
- спинка – 2 детали;
- подборт – 2 детали;
- стойка – 2 детали со сгибом;
- верхний воротник – 1 деталь со сгибом;
- нижний воротник – 2 детали;
- обтачка горловины спинки – 1 деталь со сгибом;
- листочка – 1 деталь со сгибом;
- подзор – 1 деталь.