

ОТ СОЗДАТЕЛЬНИЦЫ БРЕНДА #VIKISEWS

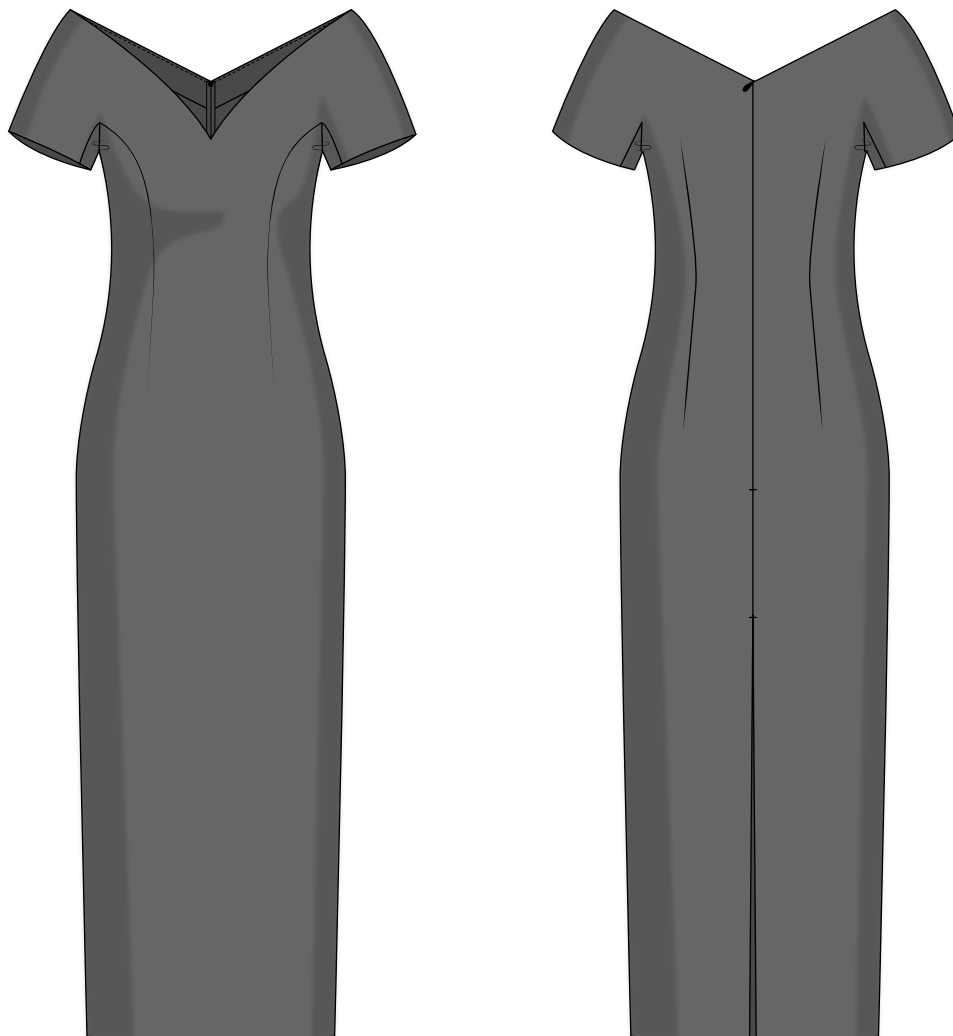


В 2016 году, когда я работала над своей первой инструкцией по пошиву, старалась написать ее так, чтобы даже новичок смог разобраться и сшить свое первое изделие. С инструкций и начался бренд Vikisews, его идея и миссия. Мне хотелось создавать современные выкройки с максимально подробным и понятным описанием пошива.

С каждым выпуском коллекции мы улучшаем наши инструкции: добавляем детали, убираем лишнее. Прежде чем они попадают к вам, на протяжении нескольких недель наши технологи, корректоры, редакторы трудятся над каждым словом и фотографией. Вы можете сложить несколько инструкций вместе, и из них получится настольная книга по пошиву, которая поможет вам шить самые разные вещи любой сложности.

И мне будет приятно, если эти инструкции помогут взрастить маленькое хобби в дело жизни. Получайте удовольствие от процесса. Создавайте свой идеальный эффективный гардероб. Носите эти вещи долго и с гордостью.

Если у вас останутся вопросы, пишите на почту info@vikisews.com. Мы всегда поможем.



О МОДЕЛИ БЕРНАДЕТТ

Выкройка платья умеренного объема, прилегающего силуэта. На детали переда рельефы, переходящие в вытачки. На детали спинки вытачки. Вырез горловины фигурной формы. Рукав короткий, цельнокроеный, трехшовный. Застежка на потайную молнию в среднем шве спинки. Платье на притачной подкладке. Длина платья выше щиколотки.



ВАЖНО!

Разрешено использование выкроек Vikisews:

- для личного использования. Запрещается передавать выкройки Vikisews и инструкции к выкройкам третьим лицам, а также размещать выкройки и инструкции в открытый доступ с использованием сети Интернет и прочих цифровых сетей. В соответствии с ч. 1 ст. 1252, ст. 1301 ГК РФ несоблюдение указанных правил является нарушением действующего законодательства в области авторского права и влечет ответственность нарушителя. Незаконное использование или распространение будет преследоваться в соответствии с законодательством.

- в коммерческих целях только при пошиве одежды на заказ, создании коллекций одежды, при условии, что выкройки используются только на производстве без последующего распространения частным лицам.

ПРИБАВКИ НА СВОБОДУ ОБЛЕГАННЯ В ПОЛНОЇ ВЕЛИЧИНЕ

Прибавка по груди, см	Прибавка по талії, см	Прибавка по бедрам, см	Прибавка к обхвату плеча, см
1	0	1,7-4	10,6-9,4

ДЛИНА ИЗДЕЛИЯ, ДЛИНА РУКАВА

Рост, см	Длина изделия посередине спинки, см	Длина рукава (условно), см
1 (154-160)	116,4-118,4	14,8-16,4
2 (162-168)	120,9-122,9	15,8-17,3
3 (170-176)	124-125,9	16,8-18,3
4 (178-184)	127,7-129,6	17,8-19,3

КАКОЙ МАТЕРИАЛ ВЫБРАТЬ?

Для пошива платья подойдут материалы плательной группы, обладающие следующими свойствами:

- умеренно плотные, пластичные, мягкие, растяжимые, непрозрачные;
- по волокнистому составу материал может быть с содержанием натуральных (шелк), искусственных (вискоза), смешанных (шелк + полиэстер + эластан) и синтетических волокон (полиэстер + эластан);
- рекомендуются следующие виды материалов: бархат, бархат стретч, велюр.

Внимание! Рекомендуются материалы с содержанием эластана.

Для подкладки изделия рекомендуются подкладочные материалы из смешанных (вискоза + эластан) или синтетических волокон (полиэстер + эластан).

Платье на фото выполнено из бархата на трикотажной основе. Материал умеренно плотный, пластичный, мягкий, малорастяжимый. По составу из смешанных волокон: полиэстер + эластан. Плотность 260 г/м².

Подкладка из смешанных волокон: вискоза + эластан. Плотность 70 г/м².

РАСХОД

1. Основной материал при ширине 140 см для раскроя в одном направлении, метры:

Рост, см	Размер							
	34-36	38	40	42	44	46	48	50-52
1 (154-160)	1,5	1,55	1,55	1,55	1,6	1,6	1,65	1,65
2 (162-168)	1,55	1,55	1,6	1,6	1,6	1,65	1,65	1,7
3 (170-176)	1,6	1,6	1,6	1,65	1,7	1,7	1,7	1,75
4 (178-184)	1,65	1,65	1,7	1,7	1,75	1,75	1,75	1,8

2. Подкладочный материал при ширине 140 см для раскроя в одном направлении, метры:

Рост, см	Размер						
	34-38	40	42	44-46	48	50	52
1 (154-160)	1,35	1,35	1,45	1,45	1,5	1,5	1,5
2 (162-168)	1,4	1,4	1,5	1,5	1,5	1,55	1,55
3 (170-176)	1,4	1,45	1,55	1,55	1,55	1,55	1,6
4 (178-184)	1,45	1,5	1,55	1,6	1,6	1,6	1,65

ВАЖНО! При покупке учитывайте, что материал может дать усадку, поэтому берите с запасом 5%.

3. Тонкий дублерин на трикотажной или тканевой основе при ширине 140 см для раскроя в одном направлении, метры:

Рост, см	Размер	
	34-44	46-52
1 (154-160)	0,35	0,4
2 (162-168)	0,35	0,4
3 (170-176)	0,35	0,4
4 (178-184)	0,35	0,4

4. Потайная молния длиной 70 см для всех размеров и ростов – 1 шт.

5. Долевая нитепрошивная кромка для всех размеров и ростов – 1,3 м.

6. Нитки в тон материала – 1 катушка на швейную машинку.

ОБОРУДОВАНИЕ И ПРИСПОСОБЛЕНИЯ

- швейная машинка для соединения деталей;
- оверлок для обметывания припусков швов. Можно заменить эластичной псевдооверлочной строчкой или строчкой зигзаг на бытовой швейной машинке (ширина оверлочной строчки или зигзага 2-3 мм, длина стежка 2,5 мм);
- лапка на швейную машинку с ограничителем (по желанию);
- лапка на швейную машинку для притачивания потайной молнии;
- лапка на швейную машинку однорожковая.

ДЕТАЛИ КРОЯ

1. Из основного материала:

- перед – 1 деталь со сгибом;
- спинка – 2 детали;
- нижняя часть рукава – 2 детали;
- обтачка переда – 1 деталь со сгибом;
- обтачка спинки – 2 детали.

2. Из подкладочного материала:

- подкладка переда – 1 деталь со сгибом;
- подкладка спинки – 2 детали;
- подкладка нижней части рукава – 2 детали.

3. Из дублерина:

- обтачка переда – 1 деталь со сгибом;
- обтачка спинки – 2 детали.

Также из дублерина необходимо раскроить 4 полоски шириной 2 см для проклеивания припусков под молнии и припусков разреза.

Также из дублерина необходимо раскроить 4 квадрата размером 3×3 см для проклеивания припусков угла проймы.

Долевая нить на полосках дублерина проходит вдоль длинной стороны (вдоль кромки клеевого материала).

ВАЖНО! Не забудьте перенести все контрольные надсечки с выкройки на материал.

ПРИПУСКИ

Детали выкройки уже включают в себя припуски:

- по линии низа изделия – 3 см;
- по линии низа рукавов – 3 см;
- по среднему шву спинки – 1,5 см;
- по всем остальным срезам – 1 см.

Учитывайте это при раскладке деталей на материале.

Перед дублированием основных деталей изделия рекомендуем проверить и продублировать дублирином отдельный отрез основного материала. А также проверить настройки утюга: температуру, пар (возможно ли дублирование исходного материала с паром) и время выдержки, которое потребуется на приклеивание клеевого материала.

Для того чтобы выполнить дублирование, сложите основную деталь (или участок на основной детали) изнанкой к клеевой стороне детали из дублирина и приутюжьте. Не растягивайте детали утюгом. Ваши движения должны быть припечатывающими: надавить утюгом на ткань, выдержать несколько секунд, переставить на другой участок детали. Вы можете использовать хлопковый проутюжильник, чтобы не испачкать утюг.



Продублировать полностью детали изделия:

- обтачка переда – 1 деталь со сгибом;
- обтачка спинки – 2 детали.

Продублировать частично детали изделия:

- вдоль среднего шва спинки от горловины до контрольной надсечки молнии – 2 детали;
- вдоль среднего шва спинки от контрольной надсечки разреза до нижних срезов – 2 детали;
- участок проймы на детали спинки – 2 детали;
- участок проймы на детали подкладки спинки – 2 детали.

Проклеить долевой нитепрошивной клеевой кромкой:

- вдоль горловины на детали обтачки переда;
- вдоль горловины на детали обтачки спинки;
- участок горловины у угла на детали переда;
- участок горловины у угла на детали подкладки переда.

Перенести с лекал на изнаночную сторону деталей спинки и подкладки спинки линии вытачек.

