

# ОТ СОЗДАТЕЛЬНИЦЫ БРЕНДА #VIKISEWS

---

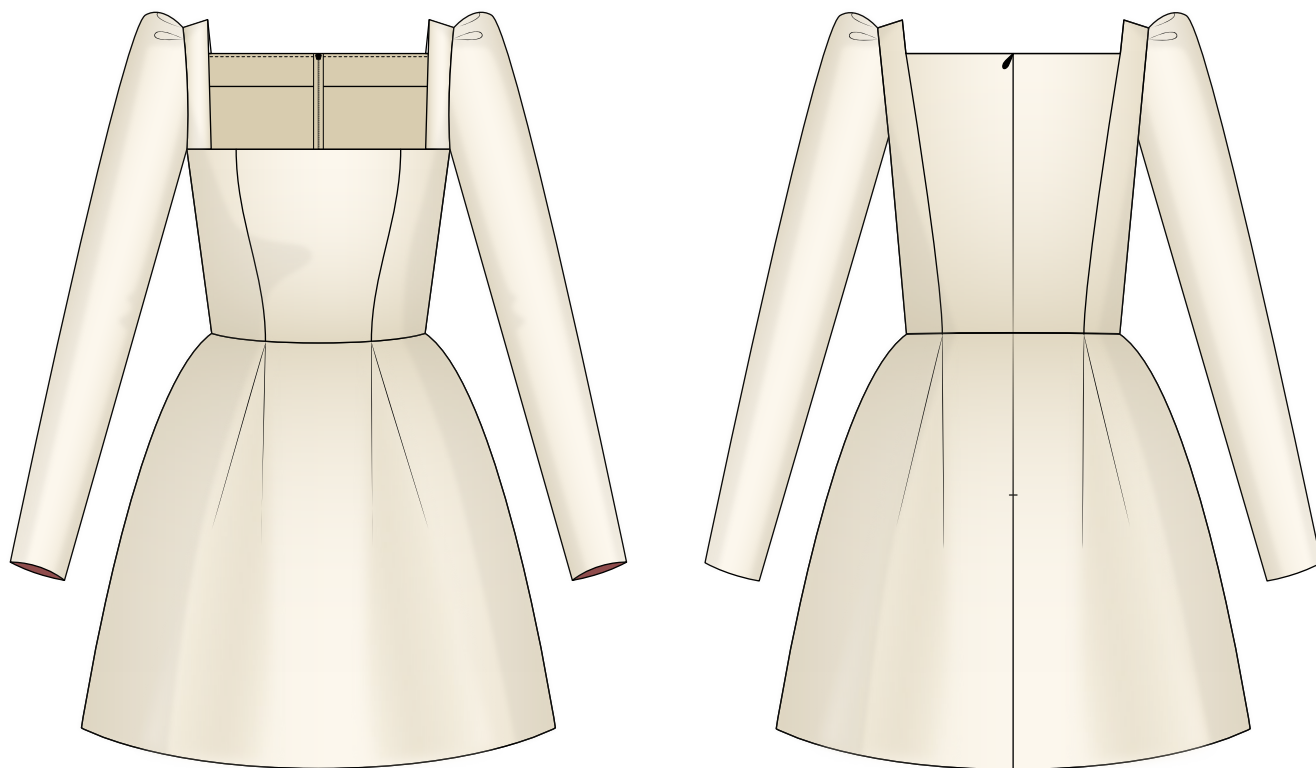


В 2016 году, когда я работала над своей первой инструкцией по пошиву, старалась написать ее так, чтобы даже новичок смог разобраться и сшить свое первое изделие. С инструкций и начался бренд Vikisews, его идея и миссия. Мне хотелось создавать современные выкройки с максимально подробным и понятным описанием пошива.

С каждым выпуском коллекции мы улучшаем наши инструкции: добавляем детали, убираем лишнее. Прежде чем они попадают к вам, на протяжении нескольких недель наши технологи, корректоры, редакторы трудятся над каждым словом и фотографией. Вы можете сложить несколько инструкций вместе, и из них получится настольная книга по пошиву, которая поможет вам шить самые разные вещи любой сложности.

И мне будет приятно, если эти инструкции помогут взрастить маленькое хобби в дело жизни. Получайте удовольствие от процесса. Создавайте свой идеальный эффективный гардероб. Носите эти вещи долго и с гордостью.

Если у вас останутся вопросы, пишите на почту [info@vikisews.com](mailto:info@vikisews.com). Мы всегда поможем.



## О МОДЕЛИ ЭСТЕЛЛА

---

Выкройка платья малого объема в области лифа и большого объема в области бедер, приталенного силуэта. Отрезное по линии талии. На передне и спинке лифа платья рельефы. На нижней части платья встречные складки. Вырез горловины глубокий, формы каре. Рукав втачной, длинный, со складками по окату. Рукава без подкладки. Застежка платья на потайную молнию в среднем шве спинки. Платье на отлетной подкладке. Длина платья выше колен.



## ВАЖНО!

---

Разрешено использование выкроек Vikisews:

- для личного использования. Запрещается передавать выкройки Vikisews и инструкции к выкройкам третьим лицам, а также размещать выкройки и инструкции в открытый доступ с использованием сети Интернет и прочих цифровых сетей. В соответствии с ч. 1 ст. 1252, ст. 1301 ГК РФ несоблюдение указанных правил является нарушением действующего законодательства в области авторского права и влечет ответственность нарушителя. Незаконное использование или распространение будет преследоваться в соответствии с законодательством.

- в коммерческих целях только при пошиве одежды на заказ, создании коллекций одежды, при условии, что выкройки используются только на производстве без последующего распространения частным лицам.

# ПРИБАВКИ НА СВОБОДУ ОБЛЕГАННЯ В ПОЛНОЇ ВЕЛИЧИНЕ

Прибавка по груди общая, см	Прибавка по талии общая, см	Прибавка по бедрам общая, см	Прибавка к обхвату плеча общая, см
2,5-3	2,3-2,4	35,8-43,1	5-5,5

## ДЛИНА ИЗДЕЛИЯ, ДЛИНА РУКАВА

Рост, см	Длина изделия по спинке от талии, см	Длина рукава, см
1 (154-160)	40-41	56
2 (162-168)	43-44	58
3 (170-176)	46-47	60
4 (178-184)	49-50	62

## КАКОЙ МАТЕРИАЛ ВЫБРАТЬ?

Для пошива платья подойдут формодержающие, нерастяжимые материалы костюмно-плательной группы из натуральных, искусственных, смешанных или синтетических волокон.

Рекомендуются следующие виды материалов: габардин, жаккард, атлас, парча, тафта.

Платье на фото выполнено из тафты. Материал умеренно плотный, формодержатель, нерастяжимый. По составу: 100% полиэстер. Плотность: 240 г/м<sup>2</sup>.

Подкладочный материал по составу: 100% вискоза. Плотность: 100 г/м<sup>2</sup>.

## РАСХОД

1. Основной материал при ширине 140 см для раскроя в одном направлении, метры:

Рост, см	Размер							
	34	36	38	40-44	46	48	50	52
1 (154-160)	1,25	1,25	1,3	1,4	1,4	1,55	1,55	1,6
2 (162-168)	1,3	1,3	1,4	1,45	1,5	1,6	1,65	1,65
3 (170-176)	1,35	1,4	1,5	1,5	1,55	1,65	1,7	1,7
4 (178-184)	1,45	1,5	1,55	1,55	1,6	1,75	1,75	1,8

2. Подкладочный материал при ширине 140 см для раскроя в одном направлении, метры:

Рост, см	Размер							
	34	36	38	40	42	44-48	50	52
1 (154-160)	0,7	0,75	0,8	0,8	0,85	0,9	0,95	0,95
2 (162-168)	0,75	0,8	0,8	0,8	0,85	0,95	0,95	1
3 (170-176)	0,85	0,85	0,85	0,9	0,95	1	1,05	1,1
4 (178-184)	0,9	0,9	0,9	0,95	1	1,05	1,1	1,15

**ВАЖНО!** При покупке учитывайте, что материал может дать усадку, поэтому берите с запасом 5%.

3. Тонкий дублерин на трикотажной или тканевой основе при ширине 140 см для всех размеров и ростов – 0,2 м.

4. Лента клеевая нитепрошивная по косой, усиленная строчкой, шириной 1,5 см – 3 м.

5. Потайная молния длиной 60 см для всех размеров и ростов – 1 шт.

6. Нитки в тон материала – 5 катушек (1 катушка на швейную машинку + 4 катушки на оверлок).

## ОБОРУДОВАНИЕ И ПРИСПОСОБЛЕНИЯ

- швейная машинка для соединения деталей;
- оверлок для обметывания припусков швов. Можно заменить эластичной псевдооверлочной строчкой или строчкой зигзаг на бытовой швейной машинке (ширина оверлочной строчки или зигзага 2-3 мм, длина стежка 2,5 мм);
- лапка на швейную машинку для притачивания потайной молнии.

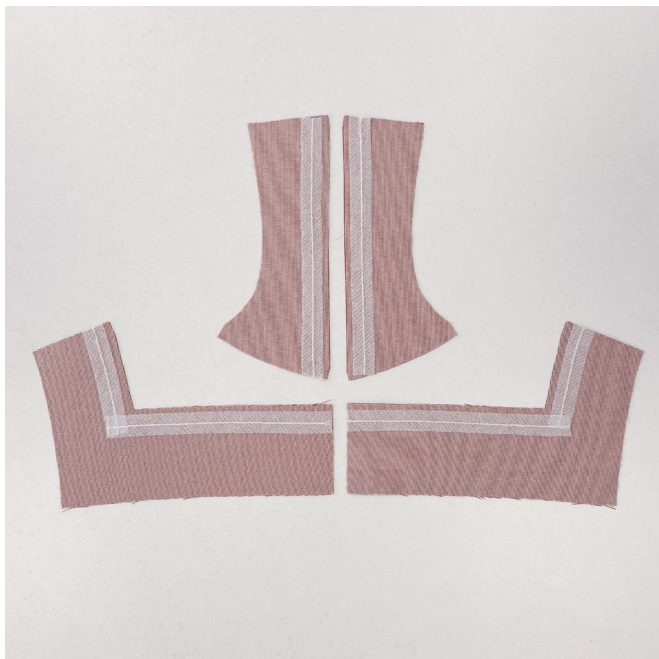
## ДЕТАЛИ КРОЯ

### 1. Из основного материала:

- центральная часть переда – 1 деталь со сгибом;
- боковая часть переда – 2 детали;
- центральная часть спинки – 2 детали;
- боковая часть спинки – 2 детали;
- нижняя часть переда – 1 деталь со сгибом;
- нижняя часть спинки – 2 детали;
- рукав – 2 детали;
- обтачка спинки – 2 детали;
- бретель – 4 детали.

### 2. Из подкладочного материала:

- центральная часть переда – 1 деталь со сгибом;
- боковая часть переда – 2 детали;
- подкладка центральной части спинки – 2 детали;
- подкладка боковой части спинки – 2 детали;
- подкладка нижней части переда – 1 деталь со сгибом;
- подкладка нижней части спинки – 2 детали.



Перед дублированием основных деталей изделия рекомендуем проверить и продублировать дублирином и косой кромкой отдельный отрез основного материала. А также проверить настройки утюга: температуру, пар (возможно ли дублирование исходного материала с паром) и время выдержки, которое потребуется на приклеивание клеевого материала к основному.

**Продублировать полностью детали изделия:**

- обтачка спинки – 2 детали;
- бретель – 2 детали.



**Проклеить косой клеевой кромкой:**

- вдоль припуска на обработку горловины на детали центральной и боковой частей переда, обтачки спинки и бретели;
- вдоль припуска среднего шва на детали центральной части спинки;
- вдоль припуска среднего шва на детали нижней части спинки от среза талии, отступая вниз на 1 см за контрольную надсечку молнии.

Клеевая кромка прокладывается вдоль среза так, чтобы укрепляющая нить на кромке попадала в шов обработки.

Для того чтобы выполнить дублирование, сложите основную деталь (или участок на основной детали) изнанкой к клеевой стороне детали из дублирина и приутюжьте. Не растягивайте детали утюгом. Ваши движения должны быть припечатывающими: надавить утюгом на ткань, выдержать несколько секунд, переставить на другой участок детали. Вы можете использовать хлопковый проутюжильник, чтобы не испачкать утюг. Оставьте деталь на ровной жесткой поверхности на 15 минут для остывания и застывания.