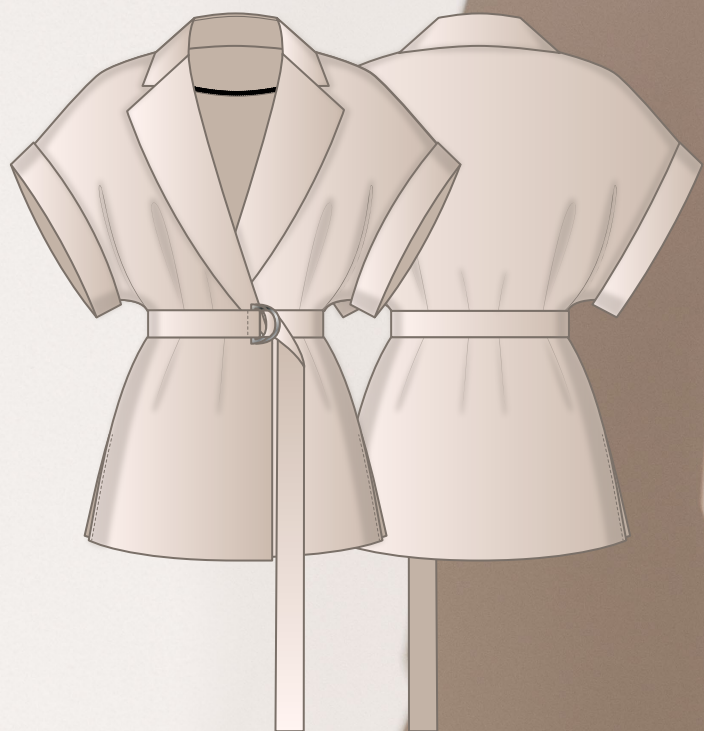


Viki

S E W S

БЛУЗКА АЛЬБЕРТА



РАЗМЕР
34-52

СЛОЖНОСТЬ



СРЕДНИЙ УРОВЕНЬ



ОТ СОЗДАТЕЛЬНИЦЫ БРЕНДА #VIKISEWS

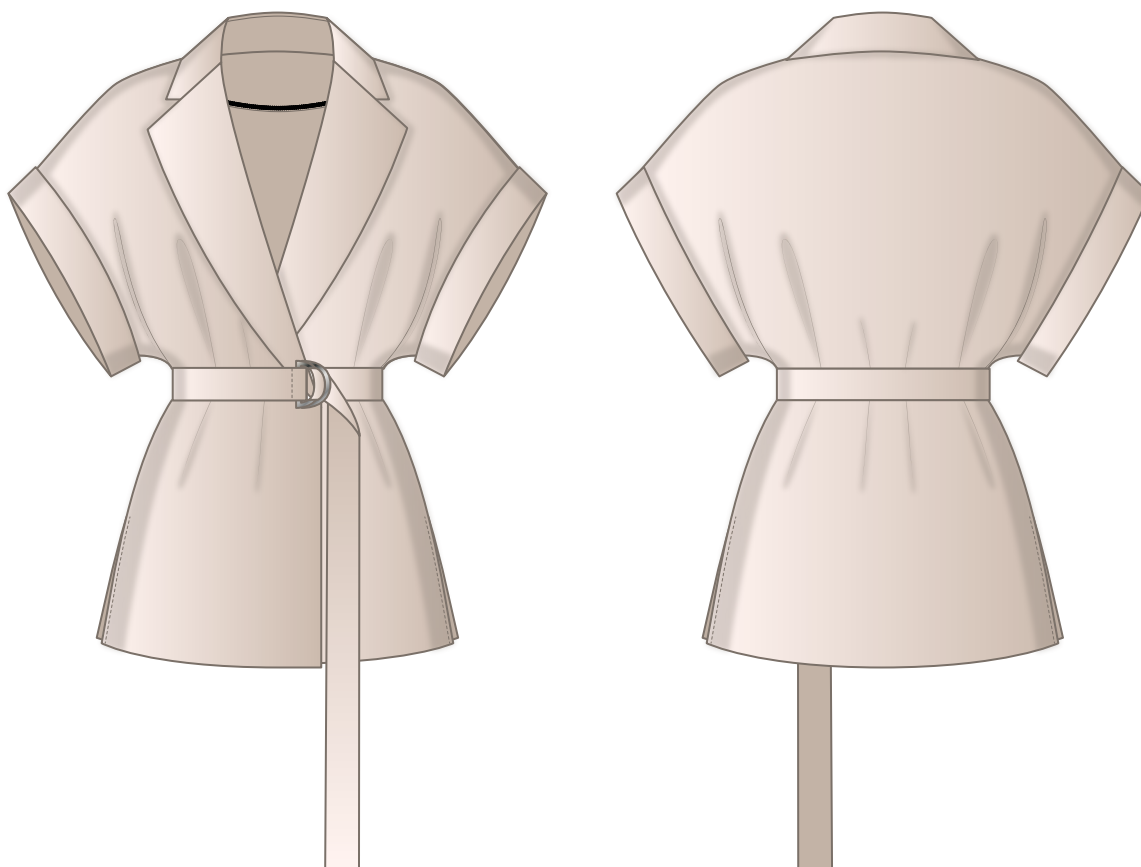


В 2016 году, когда я работала над своей первой инструкцией по пошиву, старалась написать ее так, чтобы даже новичок смог разобраться и сшить свое первое изделие. С инструкций и начался бренд Vikisews, его идея и миссия. Мне хотелось создавать современные выкройки с максимально подробным и понятным описанием пошива.

С каждым выпуском коллекции мы улучшаем наши инструкции: добавляем детали, убираем лишнее. Прежде чем они попадают к вам, на протяжении нескольких недель наши технологи, корректоры, редакторы трудятся над каждым словом и фотографией. Вы можете сложить несколько инструкций вместе, и из них получится настольная книга по пошиву, которая поможет вам шить самые разные вещи любой сложности.

И мне будет приятно, если эти инструкции помогут взрастить маленькое хобби в дело жизни. Получайте удовольствие от процесса. Создавайте свой идеальный эффективный гардероб. Носите эти вещи долго и с гордостью.

Если у вас останутся вопросы, пишите на почту info@vikisews.com. Мы всегда поможем.



О МОДЕЛИ АЛЬБЕРТА

Выкройка блузки большого объема, прямого силуэта. Воротник отложной с лацканами. Плечо спущенное, пройма занижена. Пройма оформлена притачной манжетой с отворотом. В боковых швах разрезы. Застежка двубортная на пришивные кнопки. По линии талии блузка фиксируется съемным поясом. Пояс регулируется за счет двух полуколец. По боковым швам настрочные шлевки. Длина изделия до линии бедер.



ВАЖНО!

Разрешено использование выкроек Vikisews:

- для личного использования. Запрещается передавать выкройки Vikisews и инструкции к выкройкам третьим лицам, а также размещать выкройки и инструкции в открытый доступ с использованием сети Интернет и прочих цифровых сетей. В соответствии с ч. 1 ст. 1252, ст. 1301 ГК РФ несоблюдение указанных правил является нарушением действующего законодательства в области авторского права и влечет ответственность нарушителя. Незаконное использование или распространение будет преследоваться в соответствии с законодательством.
- в коммерческих целях только при пошиве одежды на заказ, создании коллекций одежды, при условии, что выкройки используются только на производстве без последующего распространения частным лицам.

ПРИБАВКИ НА СВОБОДУ ОБЛЕГАННЯ В ПОЛНОЙ ВЕЛИЧИНЕ

| Прибавка по груди (условно), см | Прибавка по талии, см | Прибавка по бедрам, см |
|------------------------------------|--------------------------|---------------------------|
| 14,5 – 6,9 | 43,2 – 41,1 | 16,1 |

ДЛИНА ИЗДЕЛИЯ, ДЛИНА ПЛЕЧА

| Рост, см | Длина изделия по спинке, см | Длина плеча с манжетой, см |
|-------------|-----------------------------|----------------------------|
| 1 (154-160) | 65,1 – 68,7 | 26,3 - 30 |
| 2 (162-168) | 69,1 – 72,7 | 26,8 – 30,5 |
| 3 (170-176) | 73,1 – 76,7 | 27 – 30,7 |
| 4 (178-184) | 77,1 – 80,7 | 27,2 – 30,9 |

КАКОЙ МАТЕРИАЛ ВЫБРАТЬ?

Для пошива блузки подойдут материалы платьевой, платьечно-костюмной группы, обладающие следующими свойствами:

- умеренно плотные, мягкие, нерастяжимые или малорастяжимые;
- по волокнистому составу материал может быть с содержанием натуральных (шелк), искусственных (вискоза), смешанных (шелк + полиэстер, шелк + вискоза и пр.) и синтетических волокон (полиэстер, полиэстер + эластан);
- рекомендуются следующие виды материалов: атлас, лен, шелк искусственный, шелк.

Внимание! Не рекомендуются сильно растяжимые материалы (трикотажное полотно).

Блузка на фото выполнена из смесового материала. Материал умеренно плотный, мягкий, нерастяжимый. По составу: хлопок + натуральный шелк. Плотность: 180 г/м².

РАСХОД

1. Основной материал при ширине 140 см для раскроя в одном направлении, плотностью 120-210 г/м², метры:

| Рост | 34-36 | 38 | 40 | 42 | 44 | 46 | 48 | 50-52 |
|-------------|-------|------|------|------|------|------|------|-------|
| 1 (154-160) | 1,65 | 1,65 | 1,70 | 1,85 | 2,00 | 2,00 | 2,00 | 2,05 |
| 2 (162-168) | 1,65 | 1,65 | 1,75 | 1,90 | 2,00 | 2,00 | 2,10 | 2,10 |
| 3 (170-176) | 1,65 | 1,65 | 1,85 | 2,00 | 2,00 | 2,05 | 2,20 | 2,20 |
| 4 (178-184) | 1,70 | 1,75 | 1,95 | 2,05 | 2,10 | 2,10 | 2,25 | 2,30 |

ВАЖНО! При покупке учитывайте, что материал может дать усадку, поэтому берите с запасом 5%.

2. Тонкий дублерин на трикотажной или тканевой основе плотностью 30 г/м² при ширине 140 см, метры:

| Рост | 34-38 | 40-46 | 48-52 |
|-------------|-------|-------|-------|
| 1 (154-160) | 0,85 | 0,90 | 0,95 |
| 2 (162-168) | 0,85 | 0,90 | 0,95 |
| 3 (170-176) | 0,85 | 0,90 | 0,95 |
| 4 (178-184) | 0,85 | 0,90 | 0,95 |

3. Лента клеевая нитепрошивная по косой, ширина 1,5 см – 184-235 см.

4. Лента клеевая нитепрошивная долевая, ширина 1 см – 95-108 см.

5. Кнопки пришивные диаметром 1-1,5 см – 2 шт.

6. Полукольца металлические, размер 5 см – 2 шт.

7. Нитки в тон материала – 5 катушек (1 катушка на швейную машинку + 4 катушки на оверлок).

ОБОРУДОВАНИЕ И ПРИСПОСОБЛЕНИЯ

- швейная машинка для соединения деталей;
- оверлок для обметывания припусков швов. Можно заменить эластичной псевдооверлочной строчкой или строчкой зигзаг на бытовой швейной машинке (ширина оверлочной строчки или зигзага 2-3 мм, длина стежка 2,5 мм);
- лапка на швейную машинку с ограничителем (по желанию);
- приспособление для выворачивания рулика.



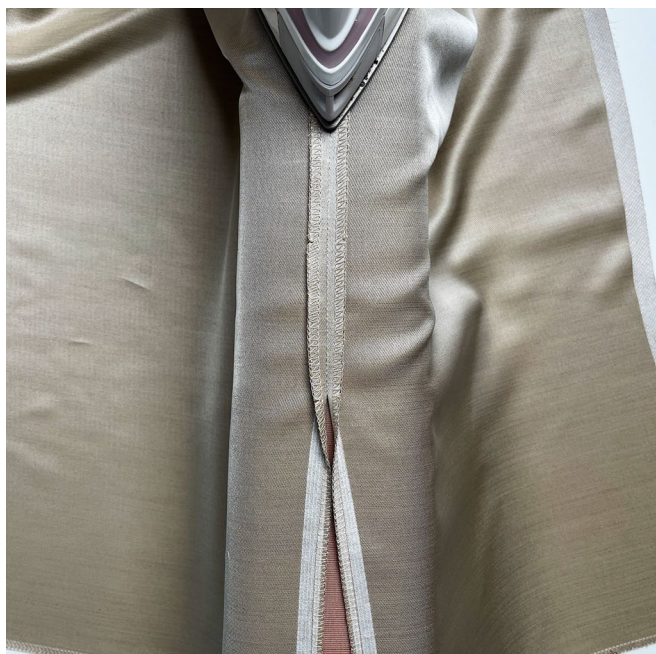
На деталях полочки и спинки обметать на оверлоке боковые и нижние срезы, прокладывая обметочную строчку по лицевой стороне детали.

Строчку приутюжить.



Сложить детали полочки и спинки лицевыми сторонами внутрь. Уравнять боковые срезы, совместить контрольные надсечки, сколоть булавками.

Стачать на швейной машинке от линии проймы до контрольной надсечки разреза. Выполнить закрепки в начале и в конце строчки.



Разутюжить припуски боковых швов.



Сложить детали полочки и спинки лицевыми сторонами внутрь. Уравнять плечевые срезы, совместить контрольные надсечки, сколоть булавками.

Стачать на швейной машинке. Выполнить закрепки в начале и в конце строчки.



Обметать на оверлоке припуски плечевых швов, прокладывая обметочную строчку по детали спинки.

Шов приутюжить.



Припуски плечевых швов заутюжить в сторону детали полочки.