

ОТ СОЗДАТЕЛЬНИЦЫ БРЕНДА #VIKISEWS



В 2016 году, когда я работала над своей первой инструкцией по пошиву, старалась написать ее так, чтобы даже новичок смог разобраться и сшить свое первое изделие. С инструкций и начался бренд Vikisews, его идея и миссия. Мне хотелось создавать современные выкройки с максимально подробным и понятным описанием пошива.

С каждым выпуском коллекции мы улучшаем наши инструкции: добавляем детали, убираем лишнее. Прежде чем они попадают к вам, на протяжении нескольких недель наши технологи, корректоры, редакторы трудятся над каждым словом и фотографией. Вы можете сложить несколько инструкций вместе, и из них получится настольная книга по пошиву, которая поможет вам шить самые разные вещи любой сложности.

И мне будет приятно, если эти инструкции помогут взрастить маленькое хобби в дело жизни. Получайте удовольствие от процесса. Создавайте свой идеальный эффективный гардероб. Носите эти вещи долго и с гордостью.

Если у вас останутся вопросы, пишите на почту info@vikisews.com. Мы всегда поможем.



О МОДЕЛИ ЮНЕЛЛА

Выкройка платья малого объема, прилегающего силуэта. По переду рельеф из плечевого шва и подрез в нижней части. В правом плечевом шве заложена складка. Левая сторона без бокового шва, с вытачкой. В вытачку входит сборка. Рукав втачной, длинный, с разрезом в нижней части. Воротник — цельнокроеная стойка. Застежка платья на потайную молнию в левом плечевом шве. Низ платья асимметричный. Длина изделия ниже колена.



ВАЖНО!

Разрешено использование выкроек Vikisews:

- для личного использования. Запрещается передавать выкройки Vikisews и инструкции к выкройкам третьим лицам, а также размещать выкройки и инструкции в открытый доступ с использованием сети Интернет и прочих цифровых сетей. В соответствии с ч. 1 ст. 1252, ст. 1301 ГК РФ несоблюдение указанных правил является нарушением действующего законодательства в области авторского права и влечет ответственность нарушителя. Незаконное использование или распространение будет преследоваться в соответствии с законодательством.

- в коммерческих целях только при пошиве одежды на заказ, создании коллекций одежды, при условии, что выкройки используются только на производстве без последующего распространения частным лицам.

ПРИБАВКИ НА СВОБОДУ ОБЛЕГАННЯ В ПОЛНОЇ ВЕЛИЧИНЕ

Прибавка по груди (условно), см	Прибавка по талии (условно), см	Прибавка по бедрам (условно), см	Прибавка к обхвату плеча, см
От -3,9 до -2,7	От 2,3 до 4,7	От -0,7 до 3,7	От -2,7 до -0,8

ДЛИНА ИЗДЕЛИЯ, ДЛИНА РУКАВА

Рост, см	Длина изделия по середине спинки от перегиба воротника, см	Длина рукава, см
1 (154-160)	121,9-126,1	62,6-62,8
2 (162-168)	125,8-130	64,5-64,7
3 (170-176)	129,9-134,1	66,4-66,6
4 (178-184)	134-138,2	68,3-68,5

КАКОЙ МАТЕРИАЛ ВЫБРАТЬ?

Для пошива платья подойдут умеренно плотные, пластичные, мягкие, растяжимые (коэффициент растяжимости 1,3-1,5) трикотажные полотна из натуральных, искусственных, смешанных или синтетических волокон.

Рекомендуются следующие виды материалов: трикотаж, трикотаж лапша, трикотаж вязаный тонкий.

Внимание! При пошиве платья рекомендуем использовать только эластичные материалы с хорошим восстановлением формы после растяжения.

Коэффициент растяжимости материала можно определить самостоятельно. Для этого по ширине материала отметить участок 10 см, приложить к линейке и растянуть. Полученную величину разделить на 10.

Платье на фото выполнено из тонкого вязаного трикотажа. Материал средней плотности, пластичный, растяжимый. По составу из смешанных волокон: 55% ацетат + 45% полиэстер. Плотность: 285 г/м². Коэффициент растяжимости – 1,5.

РАСХОД

1. Основной материал при ширине 140 см для раскроя в одном направлении, метры:

Рост, см	Размер								
	34	36	38-40	42	44	46	48	50	52
1 (154-160)	1,65	1,75	1,95	2,05	2,15	2,2	2,4	2,5	2,6
2 (162-168)	1,7	1,8	2	2,1	2,15	2,3	2,45	2,55	2,65
3 (170-176)	1,75	1,9	2,05	2,15	2,2	2,35	2,5	2,65	2,75
4 (178-184)	1,8	1,95	2,15	2,25	2,25	2,4	2,55	2,65	2,75

ВАЖНО! При покупке учитывайте, что материал может дать усадку, поэтому берите с запасом 5%.

2. Лента клеевая нитепрошивная по косой, усиленная строчкой, шириной 1-1,5 см – 25 см.

3. Молния потайная длиной 15 см для всех ростов и размеров – 1 шт.

4. Нитки в тон материала – 5 катушек (1 катушка на швейную машинку + 4 катушки на оверлок/3 катушки на распошивальную машину).

ОБОРУДОВАНИЕ И ПРИСПОСОБЛЕНИЯ

- швейная машинка для соединения деталей;
- оверлок для стачивания и обметывания припусков швов. Можно заменить эластичной псевдооверлочной строчкой или строчкой зигзаг на бытовой швейной машинке (ширина оверлочной строчки или зигзага 2-3 мм, длина стежка 2,5 мм);
- распошивальная машина или коверлок для обработки подгибки низа изделия. При отсутствии распошивальной машины низ изделия можно обработать двойной иглой на бытовой швейной машинке с функцией зигзаг;
- лапка на швейную машинку для притачивания потайной молнии;
- лапка на швейную машинку однорожковая.

ВАЖНО! При работе с трикотажем рекомендуется пользоваться специальными иглами для шитья трикотажа (например: STRETCH, SUPER STRETCH, JERSEY и пр.). У них шаровидное острие иглы, которое при шитье раздвигает петли трикотажа и не пробивает нитки.

ДЕТАЛИ КРОЯ

1. Из основного материала:

- правая верхняя часть переда – 1 деталь;
- левая верхняя часть переда – 1 деталь;
- правая нижняя часть переда – 1 деталь;
- спинка – 1 деталь;
- рукав – 2 детали;
- перемычка – 1 деталь.

ВАЖНО! Если на деталях есть надпись “лицо”, крой этих деталей производится на лицевой стороне материала.

ВАЖНО! Не забудьте перенести все контрольные надсечки с выкройки на материал.

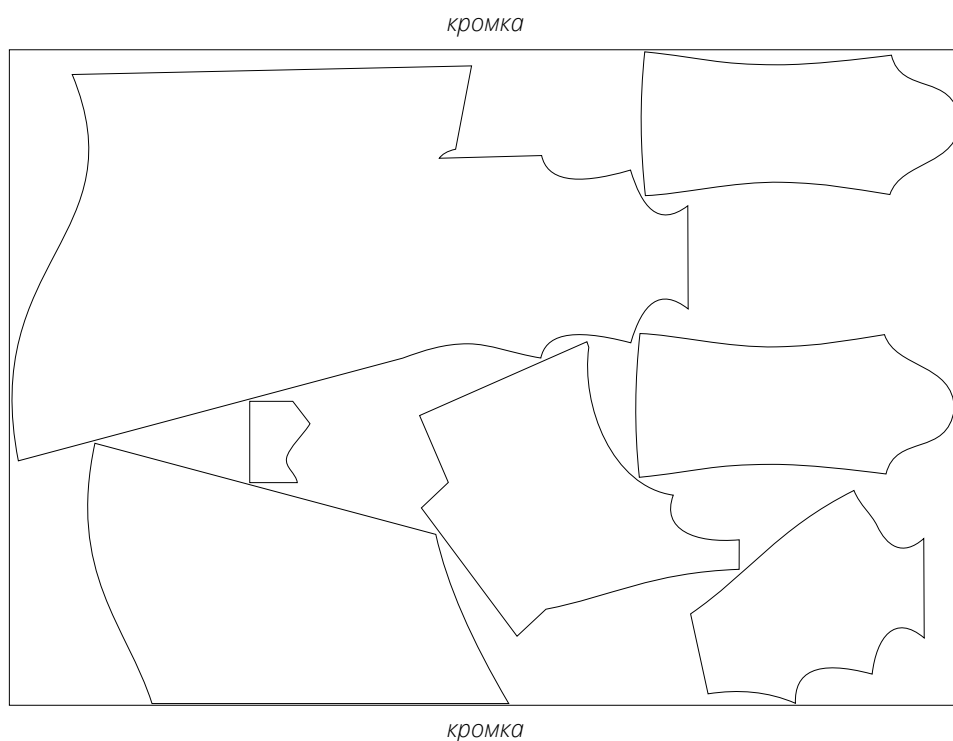
ПРИПУСКИ

Детали выкройки уже включают в себя припуски:

- по линии низа рукавов – 1,5 см;
- по разрезу рукава – 1,5 см;
- по всем остальным срезам – 1 см.

Учитывайте это при раскладке деталей на материале.

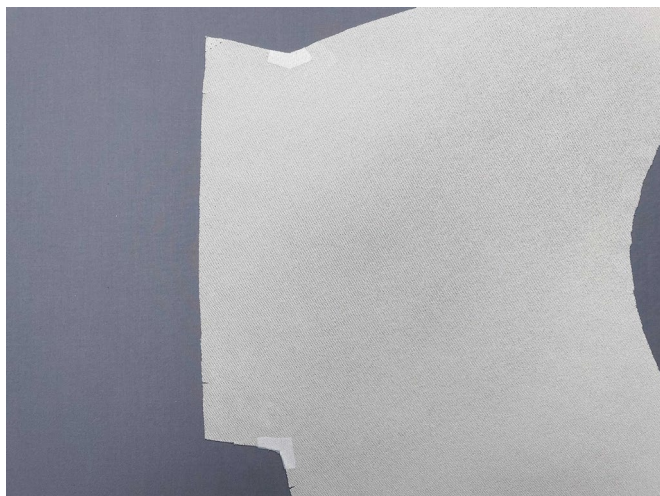
План раскладки выкройки на основном материале шириной 140 см для раскроя в разворот для 34-42 размеров для всех ростов, с учетом направления рисунка





Проклеить косой клеевой кромкой:

- на детали левой верхней части переда участок на обработку потайной молнии;
- на детали спинки участок на обработку потайной молнии.



Проклеить клеевой кромкой или дублирином участки уголков на детали правой части переда.

ПРИМЕРКА

Мы рекомендуем проводить примерку любого изделия.

Для чего? Примерка проводится с целью проверки баланса, коррекции объемов (если вы не отшивали макет изделия и не вносили никаких изменений в лекала до раскроя) только в сторону уменьшения, коррекции длины изделия и длины рукава, уточнения глубины (выреза) горловины.

Как? После прокладывания клеевой кромки рекомендуем провести сборку деталей всего изделия (включая рукава) по основным конструктивным швам (плечевым, боковым, рельефам). Приметать молнию. Заметать низ изделия и низ рукава.

Правильная сборка изделия к примерке – залог хорошей посадки, не забывайте про контрольные надсечки. Скалывайте детали изделия сначала по ним, а потом между ними, расправляя детали.

Сборку проводим одним из способов:

- используя машинную строчку (длина стежка 4-5 мм);
- ручными стежками (длина стежка около 1 см).