

ОТ СОЗДАТЕЛЬНИЦЫ БРЕНДА #VIKISEWS

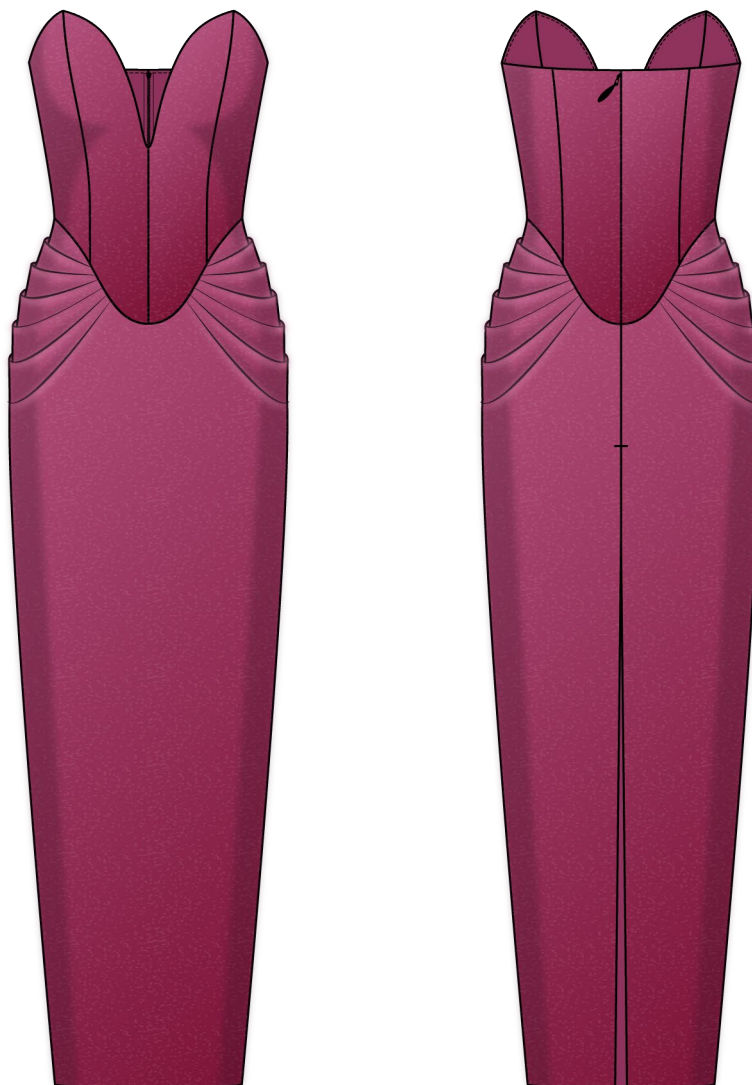


В 2016 году, когда я работала над своей первой инструкцией по пошиву, старалась написать ее так, чтобы даже новичок смог разобраться и сшить свое первое изделие. С инструкций и начался бренд Vikisews, его идея и миссия. Мне хотелось создавать современные выкройки с максимально подробным и понятным описанием пошива.

С каждым выпуском коллекции мы улучшаем наши инструкции: добавляем детали, убираем лишнее. Прежде чем они попадают к вам, на протяжении нескольких недель наши технологи, корректоры, редакторы трудятся над каждым словом и фотографией. Вы можете сложить несколько инструкций вместе, и из них получится настольная книга по пошиву, которая поможет вам шить самые разные вещи любой сложности.

И мне будет приятно, если эти инструкции помогут взрастить маленькое хобби в дело жизни. Получайте удовольствие от процесса. Создавайте свой идеальный эффективный гардероб. Носите эти вещи долго и с гордостью.

Если у вас останутся вопросы, пишите на почту info@vikisews.com. Мы всегда поможем.



О МОДЕЛИ МЕРСЕДЕС

Выкройка платья малого объема, прилегающего силуэта. Платье отрезное по линии талии, по переду фигурной формы. Изделие корсажного типа. Прилегание по переду и спинке достигается рельефами. По всем швам деталей переда и спинки настрачивается регилин. Вырез горловины глубокий, V-образный с разделителем декольте. Нижняя часть платья со складками в области бедер. Застежка платья на потайную молнию в среднем шве спинки. Платье на притачной подкладке в верхней части. Длина платья выше щиколотки.



ВАЖНО!

Разрешено использование выкроек Vikisews:

- для личного использования. Запрещается передавать выкройки Vikisews и инструкции к выкройкам третьим лицам, а также размещать выкройки и инструкции в открытый доступ с использованием сети Интернет и прочих цифровых сетей. В соответствии с ч. 1 ст. 1252, ст. 1301 ГК РФ несоблюдение указанных правил является нарушением действующего законодательства в области авторского права и влечет ответственность нарушителя. Незаконное использование или распространение будет преследоваться в соответствии с законодательством.

- в коммерческих целях только при пошиве одежды на заказ, создании коллекций одежды, при условии, что выкройки используются только на производстве без последующего распространения частным лицам.

ПРИБАВКИ НА СВОБОДУ ОБЛЕГАННЯ В ПОЛНОЇ ВЕЛИЧИНЕ

Прибавка по груді (умовно), см	Прибавка по талії, см	Прибавка по бедрам, см
от -2,2 до -1,5	0	4,1-7,7

ДЛИНА ИЗДЕЛИЯ

Рост, см	Длина изделия по середине спинки от талии вниз, см
1 (154-160)	86,3-88,5
2 (162-168)	89,3-91,5
3 (170-176)	92,3-94,5
4 (178-184)	95,3-97,5

КАКОЙ МАТЕРИАЛ ВЫБРАТЬ?

Для пошива платья подойдут умеренно плотные, пластичные, мягкие, не растяжимые, формодержащие материалы платьевой группы из натуральных, искусственных, смешанных или синтетических волокон.

Рекомендуются следующие виды материалов: бархат, велюр, прокатный атлас, кади.

Для подкладки изделия рекомендуются подкладочные материалы из смешанных или синтетических волокон.

Внимание! Не рекомендуются сильно растяжимые (трикотажное полотно, эластичный бархат) и тонкие прозрачные материалы (шифон, органза, эластичное кружево, тонкий атлас).

Платье на фото выполнено из бархата на шелке. Материал умеренно плотный, пластичный, мягкий, не растяжимый. По составу из смешанных волокон: вискоза - 82%, шелк - 18% (основа - шелк 100%; ворс - вискоза 100%). Плотность: 240 г/м².

Подкладка по составу: 100% вискоза. Плотность: 100 г/м².

РАСХОД

1. Основной материал при ширине 140 см для раскроя в одном направлении, метры:

Рост, см	Размер					
	34-36	38-40	42-46	48	50	52
1 (154-160)	1,15	1,2	1,35	1,4	1,55	1,6
2 (162-168)	1,2	1,25	1,4	1,45	1,6	1,65
3 (170-176)	1,25	1,25	1,45	1,5	1,65	1,7
4 (178-184)	1,25	1,3	1,55	1,55	1,7	1,75

2. Подкладочный материал при ширине 140 см, для раскроя в одном направлении, метры:

Рост, см	Размер						
	34-36	38	40	42	44	46-48	50-52
1 (154-160)	0,4	0,4	0,4	0,45	0,45	0,5	0,55
2 (162-168)	0,4	0,4	0,45	0,45	0,5	0,5	0,55
3 (170-176)	0,4	0,45	0,45	0,45	0,5	0,55	0,6
4 (178-184)	0,4	0,45	0,45	0,5	0,5	0,55	0,6

ВАЖНО! При покупке учитывайте, что материал может дать усадку, поэтому берите с запасом 5%.

3. Тонкий дублерин на трикотажной или тканевой основе при ширине 140 см для раскроя в двух направлениях, метры:

Рост, см	Размер						
	34	36	38	40	42	44-46	48-52
1 (154-160)	0,6	0,65	0,65	0,7	0,7	0,85	0,9
2 (162-168)	0,65	0,65	0,7	0,7	0,75	0,85	0,9
3 (170-176)	0,65	0,7	0,7	0,7	0,75	0,9	0,95
4 (178-184)	0,7	0,7	0,75	0,75	0,8	0,9	0,95

4. Лента клеевая нитепрошивная по косой, усиленная строчкой шириной 1,5 см – 1,4 м.
5. Лента клеевая нитепрошивная по долевой, шириной 1,5 см – 2,4 м.
6. Потайная молния длиной 50 см для всех размеров и ростов – 1 шт.
7. Корсетный регилин шириной 1 см для всех размеров и ростов – 1,9 м.
8. Тесьма для усилителя разреза шириной 2-3 см для всех ростов и размеров – 5 см.
9. Разделитель для декольте размером 19,5*16,5 см для всех ростов и размеров – 1 шт.
10. Нитки в тон материала – 5 катушек (1 катушка на швейную машинку + 4 катушки на оверлок).

ОБОРУДОВАНИЕ И ПРИСПОСОБЛЕНИЯ

- швейная машинка для соединения деталей;
- оверлок для обметывания припусков швов. Можно заменить эластичной псевдооверлочной строчкой или строчкой зигзаг на бытовой швейной машинке (ширина оверлочной строчки или зигзага 2-3 мм, длина стежка 2,5 мм);
- лапка на швейную машинку для притачивания потайной молнии;
- лапка однорожковая на швейную машинку.

ДЕТАЛИ КРОЯ

1. Из основного материала:

- верхняя центральная часть переда – 2 детали;
- верхняя боковая часть переда – 2 детали;
- верхняя центральная часть спинки – 2 детали;
- верхняя боковая часть спинки – 2 детали;
- нижняя часть переда – 1 деталь со сгибом;
- нижняя часть спинки – 2 детали;
- обтачка верхнего среза – 2 детали.

2. Из подкладочного материала:

- подкладка верхней центральной части переда – 2 детали;
- подкладка верхней боковой части переда – 2 детали;
- подкладка верхней центральной части спинки – 2 детали;
- подкладка верхней боковой части спинки – 2 детали;
- кулилка разделителя – 1 деталь.

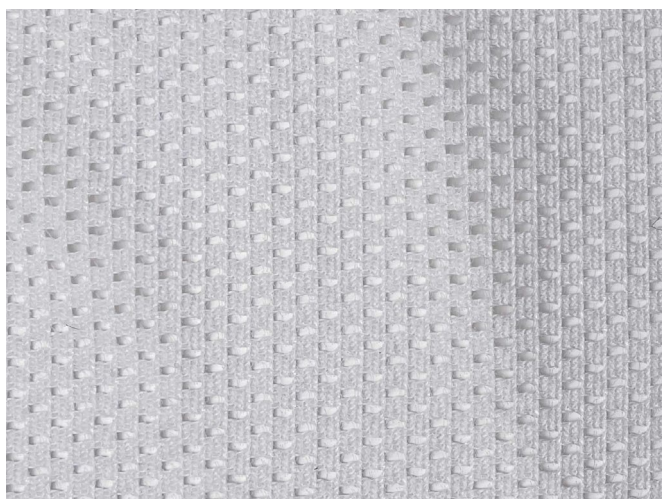
ВАЖНО! Не забудьте перенести все контрольные надсечки с выкройки на материал.

3. Из дублирина:

- верхняя центральная часть переда – 4 детали;
- верхняя боковая часть переда – 4 детали;
- верхняя центральная часть спинки – 4 детали;
- верхняя боковая часть спинки – 4 детали;
- обтачка верхнего среза – 2 детали.

РЕКОМЕНДАЦИИ ПО РАБОТЕ С БАРХАТОМ:

1. Определение направления ворса:
 - проведите рукой по поверхности: в одном направлении ворс гладкий, в другом — шершавый.
 - обычно кроют по ворсу вверх, если нужен более насыщенный цвет, или по ворсу вниз, если нужен мягкий блеск.
2. Используйте тонкие иглы №70–80;
3. Используйте верхний транспортер (лапку шагающую) или лапку с роликом;
4. При необходимости скалывайте детали вдоль шва, часто и мелко;
5. Утюг — на минимальной температуре (110–130 °С), без давления;
6. Используйте только пар и никогда не прижимайте утюг к ворсу;
7. Если ворс примялся — поддержите ткань над паром и аккуратно расчешите мягкой щёткой по направлению ворса;
8. Не утюжьте и не парьте влажную ткань — дайте ей полностью высохнуть в расправленном виде;
9. Храните детали в разложенном виде или на вешалке, ворсом наружу;
10. Не прижимайте ткань утюжительной колодкой — отпечатается ворс.



ВАЖНО! На ворсовых материалах, таких как бархат и велюр, влажно-тепловую обработку (далее - ВТО) и дублирование деталей производят на игольчатой пластине или на отрезе того же материала, складывая материал ворсовой стороной друг к другу.

ДУБЛИРОВАНИЕ ОСНОВНЫХ ДЕТАЛЕЙ ИЗДЕЛИЯ

Перед дублированием основных деталей изделия рекомендуем проверить и продублировать дублирином и клеевой кромкой отдельный отрез основного материала. Также важно проверить настройки утюга: температуру, подачу пара (возможно ли дублирование исходного материала с паром) и время выдержки, необходимое для приклеивания клеевого материала к основе.

Для дублирования сложите основную деталь (или участок на основной детали) изнаночной стороной к клеевой стороне детали из дублирина и приутюжьте. Не растягивайте ткань утюгом! Движения должны быть припечатывающими: прижмите утюгом ткань, выдержите несколько секунд, затем переместите утюг на следующий участок детали. Можно использовать хлопковый проутюжильник, чтобы не испачкать утюг.

Оставьте деталь на ровной, жёсткой поверхности на 15 минут для остывания и полного приклеивания.