

# ОТ СОЗДАТЕЛЬНИЦЫ БРЕНДА #VIKISEWS

---



В 2016 году, когда я работала над своей первой инструкцией по пошиву, старалась написать ее так, чтобы даже новичок смог разобраться и сшить свое первое изделие. С инструкций и начался бренд Vikisews, его идея и миссия. Мне хотелось создавать современные выкройки с максимально подробным и понятным описанием пошива.

С каждым выпуском коллекции мы улучшаем наши инструкции: добавляем детали, убираем лишнее. Прежде чем они попадают к вам, на протяжении нескольких недель наши технологи, корректоры, редакторы трудятся над каждым словом и фотографией. Вы можете сложить несколько инструкций вместе, и из них получится настольная книга по пошиву, которая поможет вам шить самые разные вещи любой сложности.

И мне будет приятно, если эти инструкции помогут взрастить маленькое хобби в дело жизни. Получайте удовольствие от процесса. Создавайте свой идеальный эффективный гардероб. Носите эти вещи долго и с гордостью.

Если у вас останутся вопросы, пишите на почту [info@vikisews.com](mailto:info@vikisews.com). Мы всегда поможем.



## О МОДЕЛИ ЖАНЕЛЬ

---

Выкройка юбки конической формы, большого объема, расширенного книзу за счет клиньев. Юбка без пояса, на обтачке. Посадка ниже уровня талии. В левом боковом шве застежка на потайную молнию. Длина юбки выше щиколотки.



## ВАЖНО!

---

Разрешено использование выкроек Vikisews:

- для личного использования. Запрещается передавать выкройки Vikisews и инструкции к выкройкам третьим лицам, а также размещать выкройки и инструкции в открытый доступ с использованием сети Интернет и прочих цифровых сетей. В соответствии с ч. 1 ст. 1252, ст. 1301 ГК РФ несоблюдение указанных правил является нарушением действующего законодательства в области авторского права и влечет ответственность нарушителя. Незаконное использование или распространение будет преследоваться в соответствии с законодательством.

- в коммерческих целях только при пошиве одежды на заказ, создании коллекций одежды, при условии, что выкройки используются только на производстве без последующего распространения частным лицам.

# ПРИБАВКИ НА СВОБОДУ ОБЛЕГАННЯ В ПОЛНОЇ ВЕЛИЧИНЕ

Прибавка по талії (умовно), см

Прибавка по бедрам, см

2,2

-0,7 – 2,2

## ДЛИНА ИЗДЕЛИЯ

Рост, см

Длина изделия по спинке, см

1 (154-160)

90,5

2 (162-168)

93,5

3 (170-176)

96,5

4 (178-184)

99,5

## КАКОЙ МАТЕРИАЛ ВЫБРАТЬ?

Для пошива юбки подойдут умеренно плотные, формодержающие, не растяжимые, непрозрачные материалы костюмно-плательной группы из натуральных, искусственных, смешанных или синтетических волокон.

Рекомендуются следующие виды материалов: сорочечная, кади, костюмная, парча, тафта, атлас.

**Внимание!** Не рекомендуются сильно растяжимые (трикотажное полотно) и тонкие прозрачные материалы (шифон, органза, эластичное кружево).

Юбка на фото выполнена из тафты. Материал умеренно плотный, формодержущий, мягкий, не растяжимый. По составу из натуральных волокон: 100% шелк. Плотность: 110 г/м<sup>2</sup>.

# РАСХОД

1. Основной материал при ширине 140 см для раскроя в одном направлении, метры:

Рост, см	Размер						
	34	36	38	40	42	44	46-52
1 (154-160)	4,1	4,15	4,25	4,4	4,55	4,75	4,8
2 (162-168)	4,25	4,4	4,5	4,65	4,85	4,9	4,9
3 (170-176)	4,75	4,9	5,1	5,15	5,15	5,15	5,15
4 (178-184)	5,15	5,3	5,3	5,3	5,3	5,3	5,3

**ВАЖНО!** При покупке учитывайте, что материал может дать усадку, поэтому берите с запасом 5%.

2. Тонкий дублерин на трикотажной или тканевой основе плотность 30 г/м<sup>2</sup>, при ширине 140 см для всех размеров и ростов – 0,1 м.

3. Лента клеевая нитепрошивная по косой, усиленная строчкой шириной 1,5 см – 1,1-1,5 м.

4. Потайная молния длиной 25 см для всех размеров и ростов – 1 шт.

5. Нитки в тон материала – 5 катушек (1 катушка на швейную машинку + 4 катушки на оверлок).

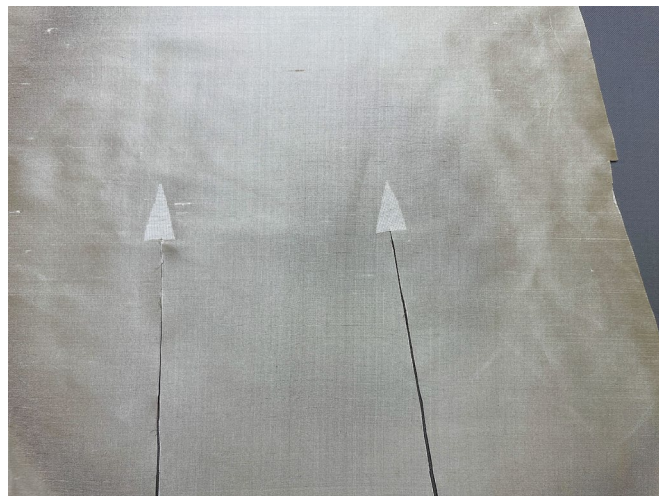
# ОБОРУДОВАНИЕ И ПРИСПОСОБЛЕНИЯ

- швейная машинка для соединения деталей;
- оверлок для обметывания припусков швов. Можно заменить эластичной псевдооверлочной строчкой или строчкой зигзаг на бытовой швейной машинке (ширина оверлочной строчки или зигзага 2-3 мм, длина стежка 2,5 мм);
- лапка на швейную машинку с ограничителем (по желанию);
- лапка на швейную машинку для притачивания потайной молнии;
- лапка на швейную машинку однорожковая.



**Продублировать детали полностью:**

- обтачка – 2 детали.



**Проклеить клеевой косой нитепрошивной кромкой:**

- вдоль верхнего среза на деталях обтачек;
- вдоль бокового среза на участке притачивания молнии на полотнищах юбки.

**Продублировать детали частично:**

- продублировать углы разрезов треугольником из дублерина, размером примерно 2 на 2 см.

## ПРИМЕРКА

Мы рекомендуем проводить примерку любого изделия.

**Для чего?** Примерка проводится с целью проверки баланса, коррекции объемов (если вы не отшивали макет изделия и не вносили никаких изменений в лекала до раскроя) только в сторону уменьшения, коррекции длины изделия.

**Как?** После проведения дублирования и прокладывания клеевой кромки рекомендуем провести сборку деталей всего изделия по основным конструктивным швам (боковым). Приметать молнию. Вметать клинья. Заметать низ изделия.

Правильная сборка изделия к примерке – залог хорошей посадки, не забывайте про контрольные надсечки. Скалывайте детали изделия сначала по ним, а потом между ними, расправляя детали.

**Сборку проводим одним из способов:**

- используя машинную строчку (длина стежка 4–5 мм);
- ручными стежками (длина стежка около 1 см).