

Viki  
S E W S

## МАНИШКА СУВИРА

---



РАЗМЕР  
XS-XL

СЛОЖНОСТЬ  
● ● ●

СРЕДНЯЯ  
СЛОЖНОСТЬ

# ОТ СОЗДАТЕЛЬНИЦЫ БРЕНДА #VIKISEWS

---



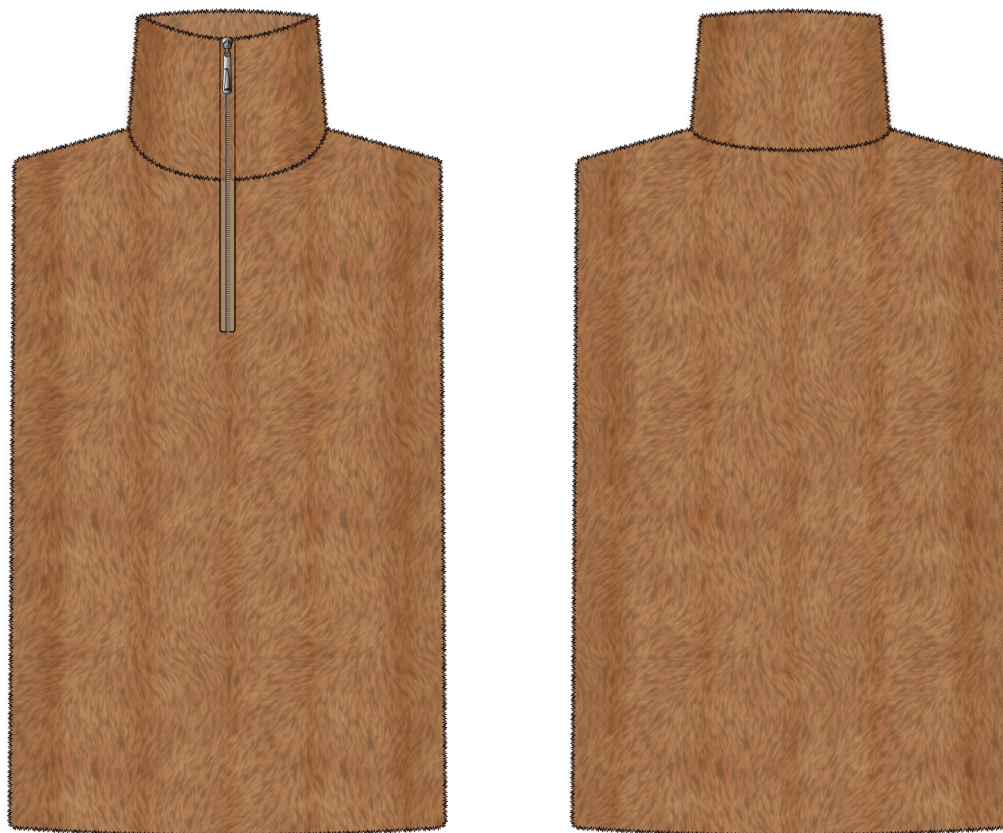
В 2016 году, когда я работала над своей первой инструкцией по пошиву, старалась написать ее так, чтобы даже новичок смог разобраться и сшить свое первое изделие. С инструкций и начался бренд Vikisews, его идея и миссия. Мне хотелось создавать современные выкройки с максимально подробным и понятным описанием пошива.

С каждым выпуском коллекции мы улучшаем наши инструкции: добавляем детали, убираем лишнее. Прежде чем они попадают к вам, на протяжении нескольких недель наши технологи, корректоры, редакторы трудятся над каждым словом и фотографией. Вы можете сложить несколько инструкций вместе, и из них получится настольная книга по пошиву, которая поможет вам шить самые разные вещи любой сложности.

И мне будет приятно, если эти инструкции помогут взрастить маленькое хобби в дело жизни. Получайте удовольствие от процесса. Создавайте свой идеальный эффективный гардероб. Носите эти вещи долго и с гордостью.

Если у вас останутся вопросы, пишите на почту [info@vikisews.com](mailto:info@vikisews.com). Мы всегда поможем.





## О МОДЕЛИ СУВИРА

---

Выкройка манишки малого объема, прямого силуэта, на притачной подкладке. Воротник – стойка. Застежка стойки на молнию до уровня линии груди. Длина манишки ниже линии талии.



## ВАЖНО!

---

Разрешено использование выкроек Vikisews:

- для личного использования. Запрещается передавать выкройки Vikisews и инструкции к выкройкам третьим лицам, а также размещать выкройки и инструкции в открытый доступ с использованием сети Интернет и прочих цифровых сетей. В соответствии с ч. 1 ст. 1252, ст. 1301 ГК РФ несоблюдение указанных правил является нарушением действующего законодательства в области авторского права и влечет ответственность нарушителя. Незаконное использование или распространение будет преследоваться в соответствии с законодательством.
- в коммерческих целях только при пошиве одежды на заказ, создании коллекций одежды, при условии, что выкройки используются только на производстве без последующего распространения частным лицам.

## ДЛИНА ИЗДЕЛИЯ

Рост, см	Длина изделия по середине спинки, см
1 (154-160)	49,5 – 56,7
2 (162-168)	52,5 – 59,7
3 (170-176)	55,5 – 62,7
4 (178-184)	58,5 – 65,7

## КАКОЙ МАТЕРИАЛ ВЫБРАТЬ?

Для пошива манишки подойдут умеренно плотные, мягкие, нерастяжимые материалы пальтовой группы из натуральных, искусственных, смешанных или синтетических волокон.

Рекомендуются следующие виды материалов: искусственный мех на трикотажной или тканевой основе, ворсовая пальтовая ткань.

Для подкладки изделия рекомендуются подкладочные материалы из искусственных (вискоза), смешанных (вискоза + эластан, вискоза + полиэстер) или синтетических волокон (полиэстер, полиэстер + эластан).

**Внимание!** Рекомендуется средневорсовый мех с высотой ворса не более 13 мм.

Манишка на фото выполнена из искусственного меха на трикотажной основе. Материал умеренно плотный, мягкий, нерастяжимый. По составу из 100% ВРЕ. Плотность: 650 г/м<sup>2</sup>.

Подкладка по составу из смешанных волокон: 55% вискоза, 45% полиэстер. Плотность: 100 г/м<sup>2</sup>.

## РАСХОД

1. Основной материал при ширине 140 см для раскроя в одном направлении, метры:

Рост	XS	S	M	L	XL
1 (154-160)	0,75	0,75	0,8	0,8	0,85
2 (162-168)	0,8	0,8	0,85	0,85	0,85
3 (170-176)	0,8	0,85	0,85	0,9	0,9
4 (178-184)	0,85	0,85	0,9	0,9	0,9

2. Подкладочный материал при ширине 140 см, для раскроя в одном направлении, метры:

Рост	XS	S	M	L	XL
1 (154-160)	0,6	0,6	0,6	0,65	0,65
2 (162-168)	0,6	0,65	0,65	0,65	0,7
3 (170-176)	0,65	0,65	0,7	0,7	0,7
4 (178-184)	0,65	0,7	0,7	0,7	0,75

**ВАЖНО!** При покупке учитывайте, что материал может дать усадку, поэтому берите с запасом 5%.

3. Тонкий дублерин на трикотажной или тканевой основе при ширине 140 см для всех размеров и ростов – 25 см.

4. Лента клеевая нитепрошивная по косой, усиленная строчкой шириной 1,5 см – 70 см.

5. Молния металлическая не разъемная длиной 25-30 см в зависимости от размера и ростовой группы – 1 шт.

6. Нитки в тон материала – 1 катушка на швейную машинку.

## ОБОРУДОВАНИЕ И ПРИСПОСОБЛЕНИЯ

- швейная машинка для соединения деталей;
- лапка на швейную машинку с ограничителем (по желанию);
- лапка однорожковая на швейную машинку для притачивания молнии.



#### Продублировать детали частично:

- участок притачивания молнии на детали переда;
- припуски на обработку низа и боковых сторон на деталях переда и спинки.

#### Проклеить косой клеевой кромкой, усиленной строчкой:

- вдоль среза горловины на деталях переда и спинки.



#### Продублировать детали полностью:

- стойка – 2 детали.

## ПРИМЕРКА

Мы рекомендуем проводить примерку любого изделия.

#### Для чего?

Примерка проводится с целью проверки баланса, коррекции объемов (если вы не отшивали макет изделия и не вносили никаких изменений в лекала до раскроя) только в сторону уменьшения, коррекции длины изделия, уточнения глубины (выреза) горловины.

#### Как?

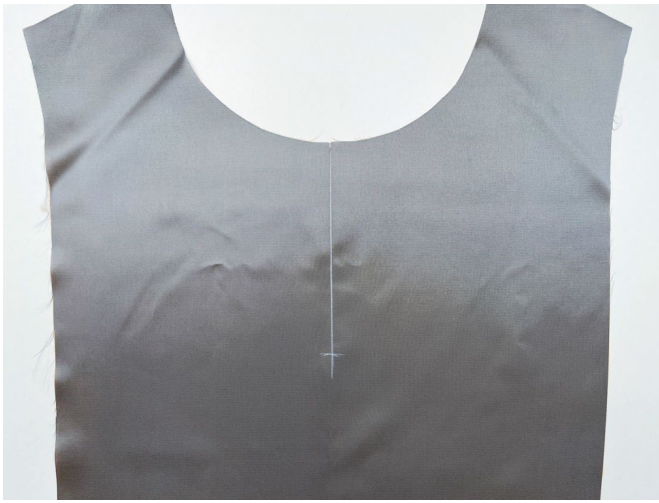
После проведения дублирования и прокладывания клеевой кромки рекомендуем провести сборку деталей всего изделия по основным конструктивным швам (плечевым). Прямать молнию. Вметать верхнюю стойку. Заметать низ изделия.

Правильная сборка изделия к примерке – залог хорошей посадки, не забывайте про контрольные надсечки. Скалывайте детали изделия сначала по ним, а потом между ними, расправляя детали.

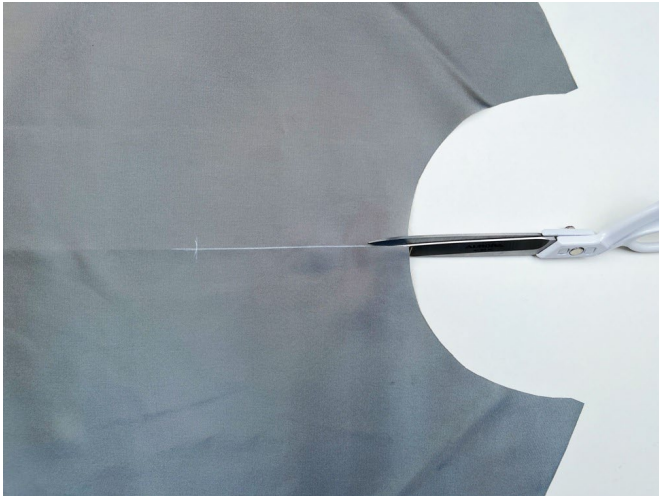
#### Сборку проводим одним из способов:

- используя машинную строчку (длина стежка 4–5 мм);
- ручными стежками (длина стежка около 1 см).





На детали подкладки переда с изнаночной стороны наметить с лекала линию разреза под молнию (линия середины детали) и нижнюю грань.



На детали подкладки переда выполнить разрез по наметенной линии длиной 4-5 см.



Детали подкладки переда и подкладки спинки сложить лицевыми сторонами внутрь. Уравнять плечевые срезы, сколоть булавками. Стачать на швейной машинке. Выполнить закрепки в начале и в конце строчки.



Припуски плечевого шва подкладки изделия заутюжить на деталь переда.