

ОТ СОЗДАТЕЛЬНИЦЫ БРЕНДА #VIKISEWS

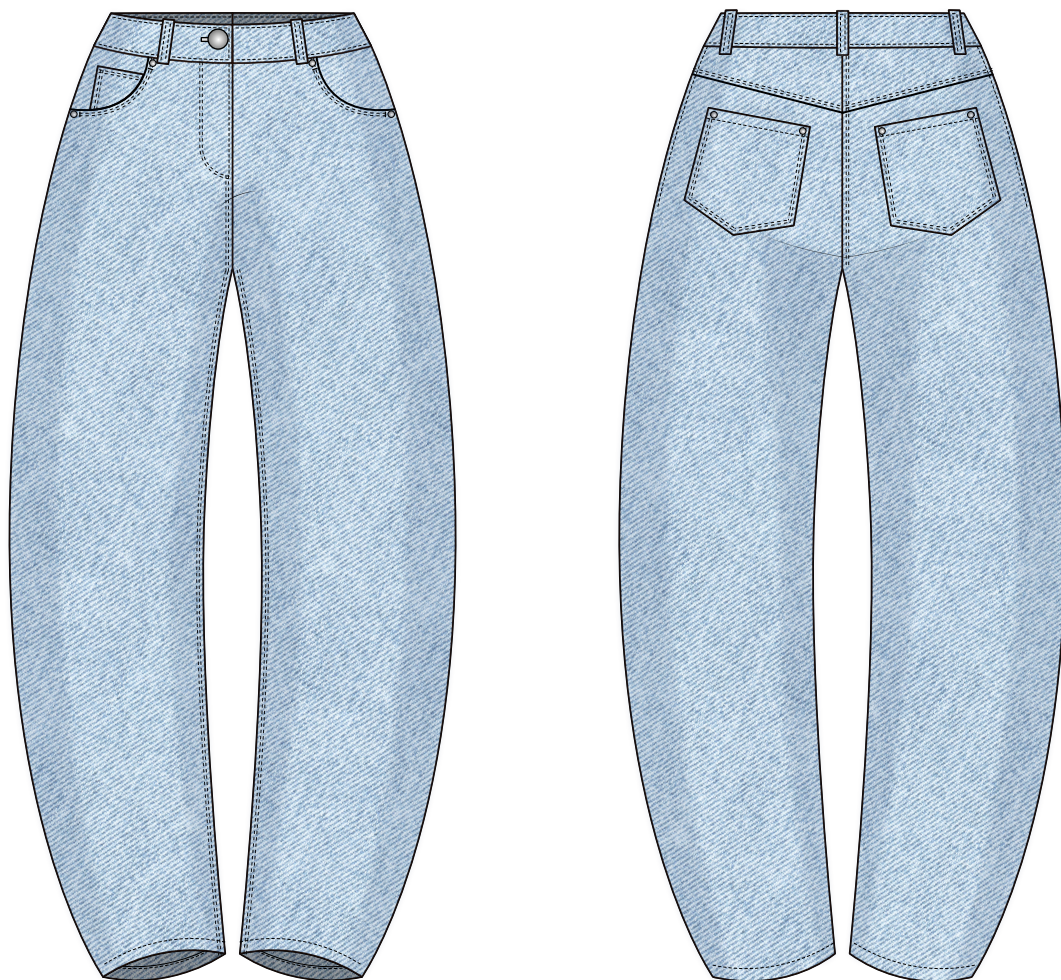


В 2016 году, когда я работала над своей первой инструкцией по пошиву, старалась написать ее так, чтобы даже новичок смог разобраться и сшить свое первое изделие. С инструкций и начался бренд Vikisews, его идея и миссия. Мне хотелось создавать современные выкройки с максимально подробным и понятным описанием пошива.

С каждым выпуском коллекции мы улучшаем наши инструкции: добавляем детали, убираем лишнее. Прежде чем они попадают к вам, на протяжении нескольких недель наши технологи, корректоры, редакторы трудятся над каждым словом и фотографией. Вы можете сложить несколько инструкций вместе, и из них получится настольная книга по пошиву, которая поможет вам шить самые разные вещи любой сложности.

И мне будет приятно, если эти инструкции помогут взрастить маленькое хобби в дело жизни. Получайте удовольствие от процесса. Создавайте свой идеальный эффективный гардероб. Носите эти вещи долго и с гордостью.

Если у вас останутся вопросы, пишите на почту info@vikisews.com. Мы всегда поможем.



О МОДЕЛИ ИНДИРА

Выкройка брюк большого объема о-силуэта. Линия талии занижена на 4 см. Пояс подкройной, притачной, с настрочными шлевками. На передних половинках брюк карманы с отрезным бочком. На задних половинках брюк отрезная кокетка и накладные карманы. Застежка брюк – гульфик на молнии. Застежка пояса на обметанную петлю и пробивную пуговицу. По карманам, гульфику, кокетке, шлевкам и среднему шву брюк проложены отделочные строчки. Длина брюк до щиколотки.



ВАЖНО!

Разрешено использование выкроек Vikisews:

- для личного использования. Запрещается передавать выкройки Vikisews и инструкции к выкройкам третьим лицам, а также размещать выкройки и инструкции в открытый доступ с использованием сети Интернет и прочих цифровых сетей. В соответствии с ч. 1 ст. 1252, ст. 1301 ГК РФ несоблюдение указанных правил является нарушением действующего законодательства в области авторского права и влечет ответственность нарушителя. Незаконное использование или распространение будет преследоваться в соответствии с законодательством.

- в коммерческих целях только при пошиве одежды на заказ, создании коллекций одежды, при условии, что выкройки используются только на производстве без последующего распространения частным лицам.

ПРИБАВКИ НА СВОБОДУ ОБЛЕГАННЯ В ПОЛНОЇ ВЕЛИЧИНЕ

Прибавка по талії загальна (умовно), см

8,8-9

Прибавка по бедрам загальна, см

4,8-6

ДЛИНА ИЗДЕЛИЯ, ШИРИНА ПО НИЗУ

Рост, см

Длина изделия по боковому
шву с шириной пояса, см

Ширина по низу
в готовом виде, см

1 (154-160)

92,5-94,1

18,7-21,8

2 (162-168)

96,5-98,1

18,7-21,8

3 (170-176)

100,4-102

18,7-21,8

4 (178-184)

104,4-106

18,7-21,8

КАКОЇ МАТЕРІАЛ ВИБРАТИ?

Для пошива брюк підійдуть щільні або помірно щільні, малорастяжні матеріали з натуральних, штучних, змішаних або синтетичних волокон.

Рекомендуються наступні види матеріалів: деним, вельвет.

Для підкладки карманів брюк рекомендується використовувати: хлопок, поплин.

Брюки на фото виконані з джинсової ткани. Матеріал помірно щільний, малорастяжний.
По складу: 100% хлопок. Щільність: 300 г/м².

Підкладка карманів по складу: 100% хлопок. Щільність: 120 г/м².

РАСХОД

1. Основной материал при ширине 140 см для раскроя в одном направлении, метры:

Рост, см	Размер	
	34	36-52
1 (154-160)	1,4	1,6
2 (162-168)	1,45	1,7
3 (170-176)	1,45	1,75
4 (178-184)	1,55	1,85

Основной материал при ширине 150 см для раскроя в одном направлении, метры:

Рост, см	Размер	
	34-40	42-52
1 (154-160)	1,3	1,6
2 (162-168)	1,35	1,7
3 (170-176)	1,4	1,75
4 (178-184)	1,45	1,85

2. Подкладочный материал при ширине 140 см, для всех размеров и ростов – 0,3 м.

ВАЖНО! При покупке учитывайте, что материал может дать усадку, поэтому берите с запасом 5%.

3. Тонкий дублерин на трикотажной или тканевой основе при ширине 140 см для всех размеров и ростов – 0,3 м.

4. Лента клеевая нитепрошивная по косой, усиленная строчкой, шириной 1,5 см – 1,75 м.

5. Брючная металлическая молния длиной 20 см для всех размеров и ростов – 1 шт.

6. Пробивная пуговица металлическая на фиксированной ножке диаметром 2-2,5 см – 1 шт.

7. Хольнитены металлические диаметром 7 мм – 8 шт.

8. Нитки в тон материала – 5 катушек (1 катушка на швейную машинку + 4 катушки на оверлок).

9. Нитки для отделочной строчки в тон (либо контраст) материала – 2 катушки.

ОБОРУДОВАНИЕ И ПРИСПОСОБЛЕНИЯ

- швейная машинка для соединения деталей;
- оверлок для обметывания припусков швов. Можно заменить эластичной псевдооверлочной строчкой или строчкой зигзаг на бытовой швейной машинке (ширина оверлочной строчки или зигзага 2-3 мм, длина стежка 2,5 мм);
- лапка на швейную машинку для обметывания петель;
- лапка на швейную машинку с ограничителем (по желанию);
- пробойник или шило;
- пресс для установки пуговицы с комплектом насадок.

Дублирование основных деталей изделия

Перед дублированием основных деталей изделия рекомендуем проверить и продублировать дублирином и клеевой кромкой отдельный отрез основного материала. Также важно проверить настройки утюга: температуру, подачу пара (возможно ли дублирование исходного материала с паром) и время выдержки, необходимое для приклеивания клеевого материала к основе.

Для дублирования сложите основную деталь (или участок на основной детали) изнаночной стороной к клеевой стороне детали из дублирина и приутюжьте. Не растягивайте ткань утюгом! Движения должны быть припечатывающими: прижмите утюгом ткань, выдержите несколько секунд, затем переместите утюг на следующий участок детали. Можно использовать хлопковый проутюжильник, чтобы не испачкать утюг.

Оставьте деталь на ровной, жёсткой поверхности на 15 минут для остывания и полного приклеивания.



Продублировать полностью детали изделия:

- левый пояс – 2 детали;
- правый пояс – 2 детали.

Продублировать частично:

- припуск на обработку верхнего среза детали накладного кармана – 2 детали;
- припуск на обработку гульфика на правой детали передней половинки.

Проклеить косой клеевой кромкой:

- вдоль верхнего среза на нижней детали левого пояса;
- вдоль верхнего среза на нижней детали правого пояса;
- припуск на притачивание откоса на левой детали передней половинки;
- вдоль срезов кармана на деталях передней половинки.

Клеевая кромка прокладывается вдоль среза так, чтобы укрепляющая нить на кромке попадала в шов обработки.