

# ОТ СОЗДАТЕЛЬНИЦЫ БРЕНДА #VIKISEWS

---

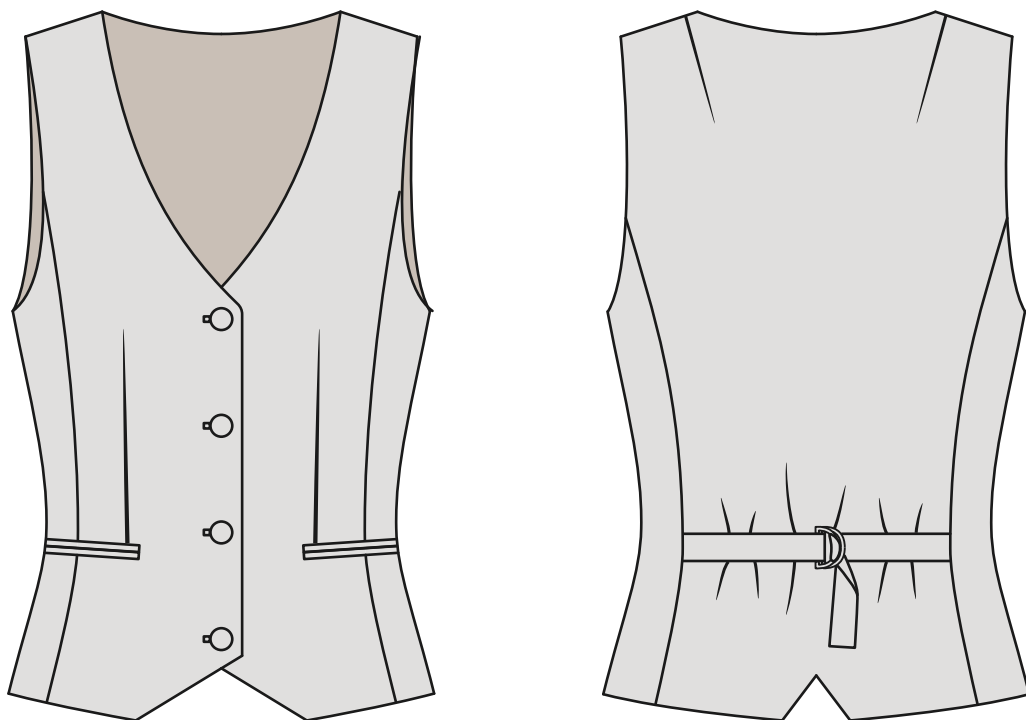


В 2016 году, когда я работала над своей первой инструкцией по пошиву, старалась написать ее так, чтобы даже новичок смог разобраться и сшить свое первое изделие. С инструкций и начался бренд Vikisews, его идея и миссия. Мне хотелось создавать современные выкройки с максимально подробным и понятным описанием пошива.

С каждым выпуском коллекции мы улучшаем наши инструкции: добавляем детали, убираем лишнее. Прежде чем они попадают к вам, на протяжении нескольких недель наши технологи, корректоры, редакторы трудятся над каждым словом и фотографией. Вы можете сложить несколько инструкций вместе, и из них получится настольная книга по пошиву, которая поможет вам шить самые разные вещи любой сложности.

И мне будет приятно, если эти инструкции помогут взрастить маленькое хобби в дело жизни. Получайте удовольствие от процесса. Создавайте свой идеальный эффективный гардероб. Носите эти вещи долго и с гордостью.

Если у вас останутся вопросы, пишите на почту [info@vikisews.com](mailto:info@vikisews.com). Мы всегда поможем.



## О МОДЕЛИ ЛИЛИАНА

---

Жилет умеренного объема прилегающего силуэта. На полочках нагрудные вытачки переведены в рельефы и линию кармана. Карманы прорезные в рамку. На спинке плечевые вытачки и рельефы. В рельефах, на уровне талии два хлястика с застежкой на полукольца. По низу детали спинки фигурный вырез. Жилет на подкладке. Застежка центральная на четыре петли и пуговицы. Длина жилета до уровня бедер.

**Важно!** У жилета высокий уровень проймы, что предполагает ношение изделия как отдельного элемента, без нижнего слоя одежды. Если жилет планируется носить на джемпер или блузку, уровень проймы необходимо углубить для большего комфорта.



## ВАЖНО!

---

Разрешено использование выкроек Vikisews:

- для личного использования. Запрещается передавать выкройки Vikisews и инструкции к выкройкам третьим лицам, а также размещать выкройки и инструкции в открытый доступ с использованием сети Интернет и прочих цифровых сетей. В соответствии с ч. 1 ст. 1252, ст. 1301 ГК РФ несоблюдение указанных правил является нарушением действующего законодательства в области авторского права и влечет ответственность нарушителя. Незаконное использование или распространение будет преследоваться в соответствии с законодательством.

- в коммерческих целях только при пошиве одежды на заказ, создании коллекций одежды, при условии, что выкройки используются только на производстве без последующего распространения частным лицам.

# ПРИБАВКИ НА СВОБОДУ ОБЛЕГАННЯ В ПОЛНОЇ ВЕЛИЧИНЕ

Прибавка по груди, см	Прибавка по талії, см
7,2-10,2	8,4-10

## ДЛИНА ИЗДЕЛИЯ

Рост, см	Длина изделия, см
1 (154-160)	48,6
2 (162-168)	51,6
3 (170-176)	54,6
4 (178-184)	57,6

## КАКОЙ МАТЕРИАЛ ВЫБРАТЬ?

Для пошива жилета подойдут материалы костюмной группы, обладающие следующими свойствами:

- средней плотности, мягкие, формодержащие, нерастяжимые или слаборастяжимые;
- по волокнистому составу материал может быть с содержанием натуральных (шерсть, шелк, хлопок, лен); искусственных (вискоза); смешанных (шерсть + шелк, шерсть + полиэстер, хлопок + вискоза и пр.) и синтетических волокон (полиэстер, полиэстер + эластан)
- рекомендуются следующие виды материалов: костюмная шерсть, хлопок, лен, креп, габардин, деним.

Для подкладки изделия рекомендуются подкладочные материалы из искусственных (вискоза), смешанных (вискоза + эластан; вискоза + полиэстер) или синтетических волокон (полиэстер; полиэстер + эластан).

Жилет на фото выполнен из 100% льна. Материал мягкий, нерастяжимый. Подкладка 100% вискоза.

# ДЕТАЛИ КРОЯ

---

## 1. Из основного материала:

- полочка – 2 детали;
- бочок полочки – 2 детали;
- спинка – 1 деталь со сгибом;
- бочок спинки – 2 детали;
- обтачка горловины спинки – 1 деталь со сгибом;
- подборт – 2 детали;
- левый хлястик – 1 деталь;
- правый хлястик – 1 деталь;
- верхняя рамка – 2 детали;
- нижняя рамка – 2 детали;
- нижняя мешковина – 2 детали.

## 2. Из подкладочного материала:

- подкладка полочки – 2 детали;
- подкладка бочка полочки – 2 детали;
- подкладка спинки – 1 деталь со сгибом;
- подкладка бочка спинки – 2 детали;
- верхняя мешковина – 2 детали.

## 3. Из дублирина:

- полочка – 2 детали;
- бочок полочки – 2 детали;
- спинка – 1 деталь со сгибом;
- бочок спинки – 2 детали;
- обтачка горловины спинки – 1 деталь со сгибом;
- подборт – 2 детали;
- левый хлястик – 1 деталь;
- правый хлястик – 1 деталь;
- верхняя рамка – 2 детали;
- нижняя рамка – 2 детали;

**ВАЖНО!** Не забудьте перенести все контрольные надсечки с выкройки на материал.

Дополнительно из дублирина необходимо раскроить 2 детали долевики для карманов (размеры взять с лекал). Долевая нить на полосках дублирина проходит вдоль длинной стороны (вдоль кромки клеевого материала). Проложить клеевую, долевую кромку по срезам проймы деталей спинки, полочки, бочка спинки и бочка полочки. По срезу горловины спинки и полочки, плечевым срезам полочки. По нижнему срезу полочки и срезу фигурного выреза на спинке. Кромка прокладывается на расстоянии 8 мм от среза.

# ПРИПУСКИ

---

Детали выкройки уже включают в себя припуски:

- по всем срезам – 1 см. Учитывайте это при раскладке деталей на материале.



Продублировать полностью отрез материала, после этого раскроить детали.

Не дублируются: детали нижней мешковины кармана.

**Дополнительно продублировать долевой нитепрошивной кромкой:**

- срезы проймы деталей спинки, полочки, бочка спинки и бочка полочки;
- срез горловины спинки и полочки;
- плечевые срезы полочки;
- нижний срез полочки;
- срезы фигурного выреза на спинке.

Кромка прокладывается на расстоянии 8 мм от среза. Местоположение кармана проклеить долевиком, размеры взять с лекал.

Перед дублированием основных деталей изделия рекомендуем проверить и продублировать дублирином и/или клеевой кромкой отдельный отрез основного материала. А также проверить настройки утюга: температуру, пар (возможно ли дублирование исходного материала с паром) и время выдержки, которое потребуется на приклеивание клеевого материала к основному.

Для того чтобы выполнить дублирование, сложите основную деталь (или участок на основной детали) изнанкой к клеевой стороне детали из дублирина и приутюжьте. Не растягивайте детали утюгом. Ваши движения должны быть припечатывающими: надавить утюгом на ткань, выдержать несколько секунд, переставить на другой участок детали. Вы можете использовать хлопковый проутюжильник, чтобы не испачкать утюг. Оставьте деталь на ровной жесткой поверхности на 15 минут для остывания и застывания.