

ОТ СОЗДАТЕЛЬНИЦЫ БРЕНДА #VIKISEWS

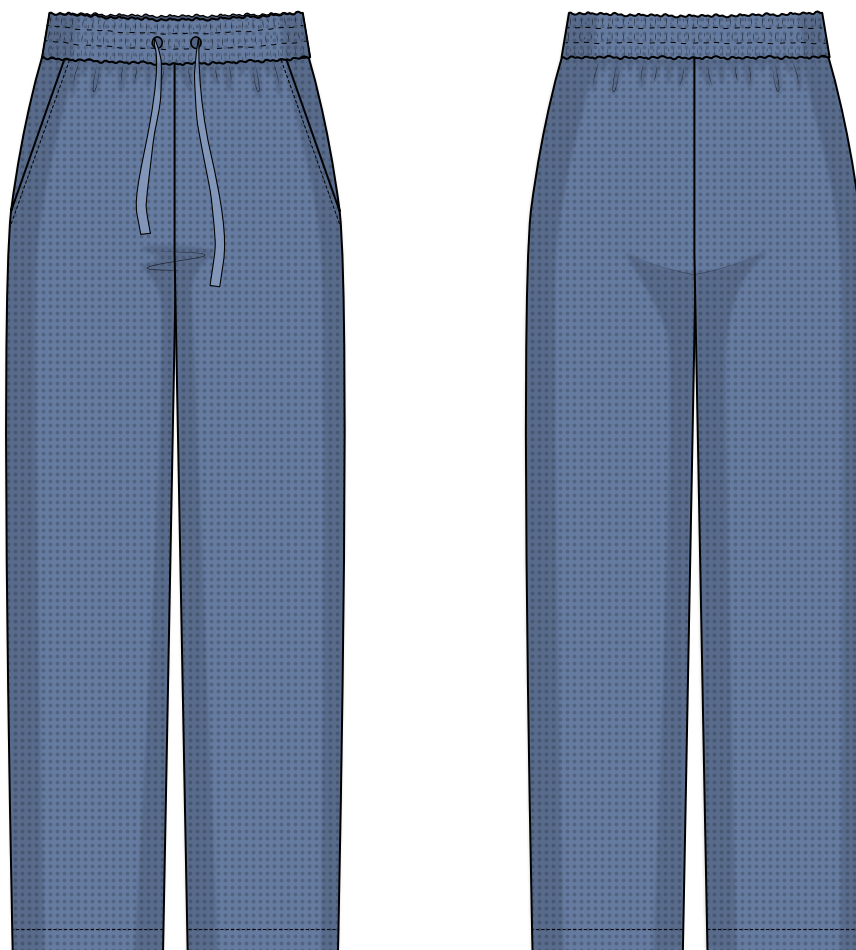


В 2016 году, когда я работала над своей первой инструкцией по пошиву, старалась написать ее так, чтобы даже новичок смог разобраться и сшить свое первое изделие. С инструкций и начался бренд Vikisews, его идея и миссия. Мне хотелось создавать современные выкройки с максимально подробным и понятным описанием пошива.

С каждым выпуском коллекции мы улучшаем наши инструкции: добавляем детали, убираем лишнее. Прежде чем они попадают к вам, на протяжении нескольких недель наши технологи, корректоры, редакторы трудятся над каждым словом и фотографией. Вы можете сложить несколько инструкций вместе, и из них получится настольная книга по пошиву, которая поможет вам шить самые разные вещи любой сложности.

И мне будет приятно, если эти инструкции помогут взрастить маленькое хобби в дело жизни. Получайте удовольствие от процесса. Создавайте свой идеальный эффективный гардероб. Носите эти вещи долго и с гордостью.

Если у вас останутся вопросы, пишите на почту info@vikisews.com. Мы всегда поможем.



О МОДЕЛИ СТЕНЛИ

Выкройка брюк с притачным поясом на эластичной тесьме, прямого силуэта, умеренного объема. На передних половинках карман с отрезным бочком. По поясу проложены отделочные строчки, образующие кулиску, в которую вставлен шнур из основной ткани. Верхний край пояса расположен на естественной линии талии.

Низ брюк обработан швом в подгибку с закрытым срезом.

Длина брюк ниже уровня щиколотки.



ВАЖНО!

Разрешено использование выкроек Vikisews:

- для личного использования. Запрещается передавать выкройки Vikisews и инструкции к выкройкам третьим лицам, а также размещать выкройки и инструкции в открытый доступ с использованием сети Интернет и прочих цифровых сетей. В соответствии с ч. 1 ст. 1252, ст. 1301 ГК РФ несоблюдение указанных правил является нарушением действующего законодательства в области авторского права и влечет ответственность нарушителя. Незаконное использование или распространение будет преследоваться в соответствии с законодательством.

- в коммерческих целях только при пошиве одежды на заказ, создании коллекций одежды, при условии, что выкройки используются только на производстве без последующего распространения частным лицам.

ПРИБАВКИ НА СВОБОДУ ОБЛЕГАННЯ В ПОЛНОЇ ВЕЛИЧИНЕ

Прибавка по талії, см

Прибавка по бедрам, см

От 17,3 до 18

От 2,3 до 7,6

ДЛИНА ИЗДЕЛИЯ

| Рост, см | Длина изделия по боковому шву с поясом, см | Ширина по низу брюк в готовом виде, см |
|-------------|---|---|
| 1 (170-176) | 102,8-107,1 | 23,9-29 |
| 2 (178-184) | 107,3-111,6 | 23,9-29 |
| 3 (186-192) | 111,8-116,1 | 23,9-29 |
| 4 (194-200) | 116,3-120,6 | 23,9-29 |

КАКОЙ МАТЕРИАЛ ВЫБРАТЬ?

Для пошива брюк подойдет сорочечная ткань, мягкая, непрозрачная, средней плотности, малосминаемая, неэластичная.

По волокнистому составу материал может быть с содержанием натуральных (шелк, хлопок, лен), искусственных (вискоза), смешанных (хлопок + вискоза и пр.) и синтетических волокон (полиэстер).

Рекомендованы сатин, сорочечная, фланель, хлопок.

Брюки выполнены из 100% хлопка. Материал умеренно плотный, пластичный, неэластичный. Плотность материала: 120 г/м².

РАСХОД

1. Основной материал при ширине 140 см для раскроя в одном направлении, плотностью 120-160 г/м², метры:

| Рост, см | Размер | | | | | | | | |
|-------------|--------|------|------|------|------|------|-----|------|------|
| | 38 | 40 | 42 | 44 | 46 | 48 | 50 | 52 | 54 |
| 1 (170-176) | 1,5 | 1,75 | 2 | 2 | 2,05 | 2,05 | 2,1 | 2,15 | 2,25 |
| 2 (178-184) | 1,6 | 2,05 | 2,1 | 2,1 | 2,1 | 2,15 | 2,2 | 2,25 | 2,35 |
| 3 (186-192) | 1,65 | 2,15 | 2,15 | 2,2 | 2,2 | 2,25 | 2,3 | 2,35 | 2,45 |
| 4 (194-200) | 1,75 | 2,25 | 2,25 | 2,25 | 2,3 | 2,3 | 2,4 | 2,45 | 2,55 |

ВАЖНО! При покупке учитывайте, что материал может дать усадку, поэтому берите с запасом 5%.

2. Тонкий дублерин на трикотажной или тканевой основе плотностью 30 г/м² при ширине 140 см для всех размеров и ростов – 0,1 м.

3. Долевая клеевая кромка шириной 1 см для всех ростов – 0,5 м.

4. Эластичная тесьма шириной 3 см, в зависимости от размера – 88 см. Длина эластичной тесьмы указана на лекалах.

5. Нитки в тон материала – 5 катушек (1 катушка на швейную машинку + 4 катушки на оверлок).

ОБОРУДОВАНИЕ И ПРИСПОСОБЛЕНИЯ

- швейная машинка для соединения деталей;
- оверлок для обметывания припусков швов. Можно заменить эластичной псевдооверлочной строчкой или строчкой зигзаг на бытовой швейной машинке (ширина оверлочной строчки или зигзага 2-3 мм, длина стежка 2,5 мм);
- лапка на швейную машинку для обметывания петель;
- лапка на швейную машинку с ограничителем (по желанию);
- приспособление для вдевания эластичной тесьмы (можно заменить булавкой).

Перед дублированием основных деталей изделия рекомендуем проверить и продублировать дублирином отдельный отрез основного материала. А также проверить настройки утюга: температуру, пар (возможно ли дублирование исходного материала с паром) и время выдержки, которое потребуется на приклеивание клеевого материала к основному.



Для того чтобы выполнить дублирование, сложите участок на основной детали изнанкой к клеевой стороне детали из дублирина или клеевой кромки и приутюжьте. Не растягивайте детали утюгом. Ваши движения должны быть припечатывающими: надавить утюгом на ткань, выдержать несколько секунд, переставить на другой участок детали. Вы можете использовать хлопковый проутюжильник, чтобы не испачкать утюг. Оставьте деталь на ровной жесткой поверхности на 15 минут для остывания и застывания.

Проклеить долевой клеевой кромкой:

- вдоль среза входа в карман на детали передней половинки.

Клеевую кромку можно заменить на полоску клеевого дублирина шириной 1 см и длиной, равной входу в карман.



Продублировать частично:

- участки месторасположения петель на детали пояса.