

ОТ СОЗДАТЕЛЬНИЦЫ БРЕНДА #VIKISEWS



В 2016 году, когда я работала над своей первой инструкцией по пошиву, старалась написать ее так, чтобы даже новичок смог разобраться и сшить свое первое изделие. С инструкций и начался бренд Vikisews, его идея и миссия. Мне хотелось создавать современные выкройки с максимально подробным и понятным описанием пошива.

С каждым выпуском коллекции мы улучшаем наши инструкции: добавляем детали, убираем лишнее. Прежде чем они попадают к вам, на протяжении нескольких недель наши технологи, корректоры, редакторы трудятся над каждым словом и фотографией. Вы можете сложить несколько инструкций вместе, и из них получится настольная книга по пошиву, которая поможет вам шить самые разные вещи любой сложности.

И мне будет приятно, если эти инструкции помогут взрастить маленькое хобби в дело жизни. Получайте удовольствие от процесса. Создавайте свой идеальный эффективный гардероб. Носите эти вещи долго и с гордостью.

Если у вас останутся вопросы, пишите на почту info@vikisews.com. Мы всегда поможем.



О МОДЕЛИ ОДЕЛИЯ

Выкройка платья малого объема, прилегающего силуэта. Верхняя часть переда платья отрезная. Вырез горловины глубокий, округлой формы. На верхней части платья пришивные планки с имитацией застежки на шнуровку. По низу отрезной части сборка. Прилегание платья создано за счет талиевых вытачек на детали переда и спинки. В среднем шве спинки застежка на потайную молнию. Рукава длинные, втачные, расширенные книзу, со сборкой по окату. Длина платья миди.



ВАЖНО!

Разрешено использование выкроек Vikisews:

- для личного использования. Запрещается передавать выкройки Vikisews и инструкции к выкройкам третьим лицам, а также размещать выкройки и инструкции в открытый доступ с использованием сети Интернет и прочих цифровых сетей. В соответствии с ч. 1 ст. 1252, ст. 1301 ГК РФ несоблюдение указанных правил является нарушением действующего законодательства в области авторского права и влечет ответственность нарушителя. Незаконное использование или распространение будет преследоваться в соответствии с законодательством.

- в коммерческих целях только при пошиве одежды на заказ, создании коллекций одежды, при условии, что выкройки используются только на производстве без последующего распространения частным лицам.

ПРИБАВКИ НА СВОБОДУ ОБЛЕГАННЯ В ПОЛНОЇ ВЕЛИЧИНЕ

Прибавка по груди, см	Прибавка по талії, см	Прибавка по бедрам, см	Прибавка к обхвату плеча, см
4-6,6	5,1-7,9	6,3-7	5,1-6,2

ДЛИНА ИЗДЕЛИЯ, ДЛИНА РУКАВА

Рост, см	Длина изделия по спинке, см	Длина рукава, см
1 (154-160)	119,8-121,6	66,7-69,1
2 (162-168)	124,8-126,6	68,7-71,1
3 (170-176)	129,8-131,6	70,7-73,1
4 (178-184)	134,8-136,5	72,7-75,2

КАКОЙ МАТЕРИАЛ ВЫБРАТЬ?

Для пошива платья подойдут материалы блузочно-плательной группы, обладающие следующими свойствами:

- умеренно плотные, пластичные, мягкие, нерастяжимые или малорастяжимые, непрозрачные;
- по волокнистому составу материал может быть с содержанием натуральных (шелк, хлопок), искусственных (вискоза), смешанных (шелк + полиэстер, хлопок + вискоза и пр.) и синтетических волокон (полиэстер, полиэстер + эластан);
- рекомендуются следующие виды материалов: плательная вискоза, креп, плотный шелк.

Внимание! Не рекомендуются сильно растяжимые (трикотажное полотно) и тонкие прозрачные материалы (шифон, органза, эластичное кружево).

Платье на фото выполнено из крепа. Материал умеренно плотный, пластичный, мягкий, малорастяжимый. По составу из смешанных волокон: хлопок + эластан. Плотность 155 г/м².

РАСХОД

1. Основной материал при ширине 140 см для раскроя в одном направлении, метры:

Рост, см	Размер							
	34-38	40	42	44	46	48	50	52
1 (154-160)	1,8	1,85	1,95	2	2,3	2,5	2,55	2,65
2 (162-168)	1,85	1,9	2	2,05	2,4	2,6	2,65	2,75
3 (170-176)	1,9	1,95	2,05	2,15	2,5	2,7	2,75	2,85
4 (178-184)	1,95	2	2,1	2,25	2,55	2,8	2,85	2,95

Основной материал при ширине 150 см для раскроя в одном направлении, метры:

Рост, см	Размер						
	34	36	38-42	44-46	48	50	52
1 (154-160)	1,65	1,7	1,8	1,95	2	2,25	2,4
2 (162-168)	1,7	1,75	1,85	2	2,1	2,3	2,5
3 (170-176)	1,75	1,85	1,9	2,05	2,15	2,4	2,6
4 (178-184)	1,8	1,9	1,95	2,1	2,2	2,5	2,65

ВАЖНО! При покупке учитывайте, что материал может дать усадку, поэтому берите с запасом 5%.

2. Тонкий дублерин на трикотажной или тканевой основе при ширине 140 см плотностью 50 г/м² для всех размеров и ростов – 0,3 м.

3. Клеевая кромка по косой шириной 1 см – 3 м.

4. Потайная молния длиной 60 см для всех размеров и ростов – 1 шт.

5. Люверсы диаметром 0,3-0,5 см – 6 шт.

6. Нитки в тон материала – 5 катушек (1 катушка на швейную машинку + 4 катушки на оверлок).

ОБОРУДОВАНИЕ И ПРИСПОСОБЛЕНИЯ

- швейная машинка для соединения деталей;
- оверлок для обметывания припусков швов. Можно заменить эластичной псевдооверлочной строчкой или строчкой зигзаг на бытовой швейной машинке (ширина оверлочной строчки или зигзага 2-3 мм, длина стежка 2,5 мм);
- лапка на швейную машинку с ограничителем (по желанию);
- лапка на швейную машинку для притачивания потайной молнии;
- лапка на швейную машинку однорожковая;
- пресс для установки люверсов с насадками;
- приспособление для выворачивания рулика.

ДЕТАЛИ КРОЯ

1. Из основного материала:

- верхняя часть переда – 2 детали;
- перед – 1 деталь со сгибом;
- спинка – 2 детали;
- рукав – 2 детали;
- планка – 2 детали;
- подкладка планки – 1 деталь;
- обтачка переда – 2 детали;
- обтачка спинки – 2 детали;
- рулик планки – 1 деталь.

2. Из дублирина:

- планка – 2 детали;
- обтачка переда – 2 детали;
- обтачка спинки – 2 детали.

ВАЖНО! Не забудьте перенести все контрольные надсечки с выкройки на материал.

Также из дублирина необходимо раскроить:

- 2 полоски шириной 2 см для проклеивания припусков под молнию на деталях спинки. Длина полосок равна длине дублируемого участка.
- 1 полосу шириной 3,5 см для проклеивания припуска детали подкладки планки. Долевая нить на полосках дублирина проходит поперек длинной стороны (поперек кромки клеевого материала).

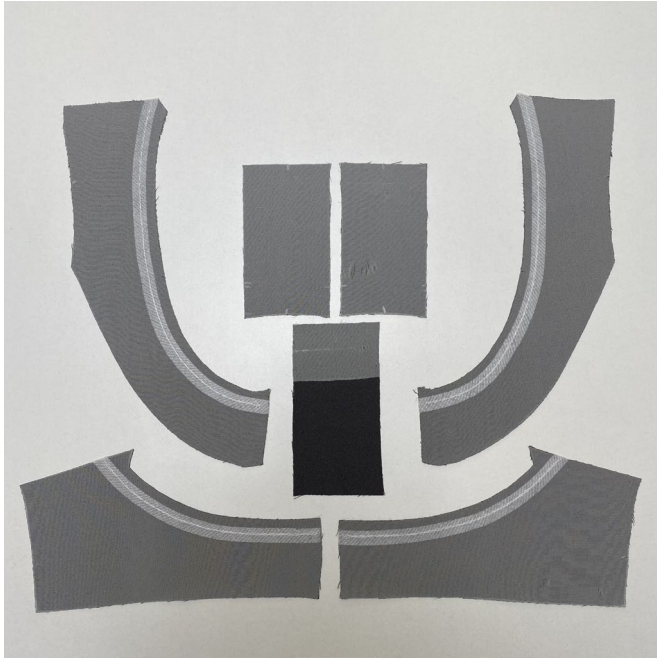
ПРИПУСКИ

Детали выкройки уже включают в себя припуски:

- по линии низа изделия – 2 см;
- по линии низа рукавов – 2 см;
- по всем остальным срезам – 1 см.

Учитывайте это при раскладке деталей на материале.

Перед дублированием основных деталей изделия рекомендуем проверить и продублировать дублирином и клеевой кромкой отдельный отрез основного материала. А также проверить настройки утюга: температуру, пар (возможно ли дублирование исходного материала с паром) и время выдержки, которое потребуется на приклеивание клеевого материала к основному.



Продублировать полностью детали:

- планка – 2 детали;
- обтачки переда – 2 детали;
- обтачки спинки – 2 детали.

Продублировать частично детали:

- припуски средних срезов спинки (под молнию), заходя за контрольную надсечку 1 см – 2 детали;
- верхний срез подкладки планки на 0,5 см ниже линии перегиба – 1 деталь.

Долевая нить на деталях дублирина проходит вдоль длинной стороны (вдоль кромки клеевого материала).



Для того чтобы выполнить дублирование, сложите основную деталь (или участок на основной детали) изнанкой к клеевой стороне детали дублирина (клеевой кромки) и приутюжьте.

Не растягивайте детали утюгом. Ваши движения должны быть припечатавающими: надавить утюгом на ткань, выдержать несколько секунд, переставить на другой участок детали. Вы можете использовать хлопковый проутюжильник, чтобы не испачкать утюг. Оставьте деталь на ровной жесткой поверхности на 15 минут для остывания и застывания.