

ОТ СОЗДАТЕЛЬНИЦЫ БРЕНДА #VIKISEWS

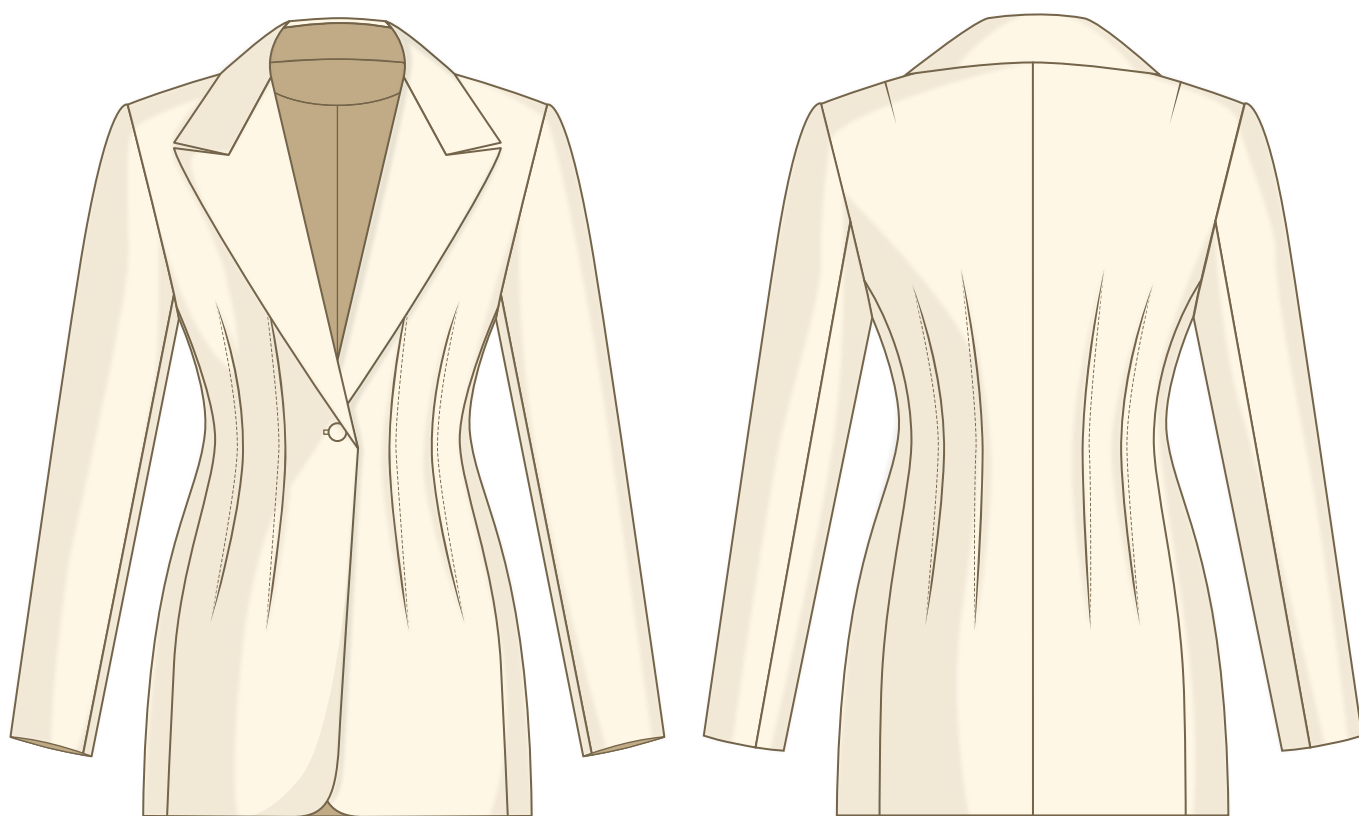


В 2016 году, когда я работала над своей первой инструкцией по пошиву, старалась написать ее так, чтобы даже новичок смог разобраться и сшить свое первое изделие. С инструкций и начался бренд Vikisews, его идея и миссия. Мне хотелось создавать современные выкройки с максимально подробным и понятным описанием пошива.

С каждым выпуском коллекции мы улучшаем наши инструкции: добавляем детали, убираем лишнее. Прежде чем они попадают к вам, на протяжении нескольких недель наши технологи, корректоры, редакторы трудятся над каждым словом и фотографией. Вы можете сложить несколько инструкций вместе, и из них получится настольная книга по пошиву, которая поможет вам шить самые разные вещи любой сложности.

И мне будет приятно, если эти инструкции помогут взрастить маленькое хобби в дело жизни. Получайте удовольствие от процесса. Создавайте свой идеальный эффективный гардероб. Носите эти вещи долго и с гордостью.

Если у вас останутся вопросы, пишите на почту info@vikisews.com. Мы всегда поможем.



О МОДЕЛИ ЭТЕРИ

Выкройка однобортного жакета умеренного объема, приталенного силуэта. Силуэт изделия создается за счет отрезных бочков на спинке и полочке, а также за счет среднего шва и плечевых вытачек на спинке. На полочке нагрудная вытачка переведена в плечевой шов. Раствор каждой талиевой вытачки поделен на две вытачки, которые застрочены на лицевую сторону изделия и заутюжены к центру деталей полочки и спинки. Вдоль каждой вытачки отделочными нитками проложена строчка ручными сметочными стежками. Плечевой пояс расширен и поддерживается плечевыми накладками. Рукав втачной, длинный, двухшовный. Воротник отложной с отрезной стойкой, пиджачного типа. Застежка на уровне линии талии на одну обметанную петлю и пуговицу. Жакет полностью обработан притачной подкладкой. Длина изделия до середины бедер.



ВАЖНО!

Разрешено использование выкроек Vikisews:

- для личного использования. Запрещается передавать выкройки Vikisews и инструкции к выкройкам третьим лицам, а также размещать выкройки и инструкции в открытый доступ с использованием сети Интернет и прочих цифровых сетей. В соответствии с ч. 1 ст. 1252, ст. 1301 ГК РФ несоблюдение указанных правил является нарушением действующего законодательства в области авторского права и влечет ответственность нарушителя. Незаконное использование или распространение будет преследоваться в соответствии с законодательством.

- в коммерческих целях только при пошиве одежды на заказ, создании коллекций одежды, при условии, что выкройки используются только на производстве без последующего распространения частным лицам.

ПРИБАВКИ НА СВОБОДУ ОБЛЕГАННЯ В ПОЛНОЇ ВЕЛИЧИНЕ

Прибавка по груди, см	Прибавка по талії, см	Прибавка по бедрам, см	Прибавка к обхвату плеча, см
11,5-12,3	11,2	13,6	8

ДЛИНА ИЗДЕЛИЯ, ДЛИНА РУКАВА

Рост, см	Длина изделия по среднему шву спинки, см	Длина рукава, см
1 (154-160)	67,7-69,5	59,4-61,2
2 (162-168)	70,7-72,5	61,3-63,1
3 (170-176)	73,7-75,5	63,2-65
4 (178-184)	76,7-78,5	65,1-66,9

КАКОЙ МАТЕРИАЛ ВЫБРАТЬ?

Для пошива изделия подойдут материалы костюмной группы, обладающие следующими свойствами:

- умеренно плотные, пластичные, гигроскопичные, мягкие, нерастяжимые или малорастяжимые, непрозрачные;
- по волокнистому составу материал может быть с содержанием натуральных (шерсть, шелк, хлопок, лен), искусственных (вискоза), смешанных (шерсть + шелк, шерсть + полиэстер, хлопок + вискоза и пр.) и синтетических волокон (полиэстер, полиэстер + эластан);
- рекомендуются следующие виды материалов: костюмная шерсть, габардин, жаккард, джинсовый материал средней плотности, вельвет.

Внимание! Не рекомендуются сильно растяжимые (трикотажное полотно) и тонкие прозрачные материалы (шифон, органза, эластичное кружево).

Для подкладки изделия рекомендуются подкладочные материалы из искусственных (вискоза), смешанных (вискоза + эластан; вискоза + полиэстер) или синтетических волокон (полиэстер; полиэстер + эластан).

Изделие на фото выполнено из костюмной ткани смешанного состава. Материал умеренно плотный, пластичный, формоустойчивый, мягкий, нерастяжимый. По составу из смешанных волокон: 56 % полиэстер, 24 % искусственный хлопок, 18 % шерсть, 2 % спандекс. Подкладка 45 % вискоза + 55 % полиэстер.

РАСХОД

1. Основной материал при ширине 140 см для раскроя в одном направлении, метры:

Рост, см	Размер					
	34-38	40-42	44	46	48	50-52
1 (154-160)	1,65	1,75	1,9	1,9	1,95	1,95
2 (162-168)	1,7	1,8	1,95	2,0	2,0	2,05
3 (170-176)	1,75	1,85	2,05	2,05	2,10	2,10
4 (178-184)	1,8	1,9	2,10	2,15	2,2	2,2

2. Подкладочный материал при ширине 140 см для всех размеров, метры:

Рост, см	Размер				
	34	36-46	48	50	52
1 (154-160)	1,3	1,3	1,35	1,35	1,4
2 (162-168)	1,3	1,35	1,4	1,4	1,5
3 (170-176)	1,35	1,4	1,45	1,5	1,55
4 (178-184)	1,45	1,45	1,5	1,5	1,6

3. Дублерин на трикотажной или тканевой основе при ширине 140 см, метры:

Рост, см	Расход, м
1 (154-160)	1,6
2 (162-168)	1,65
3 (170-176)	1,7
4 (178-184)	1,75

ВАЖНО! При покупке учитывайте, что материал может дать усадку, поэтому берите с запасом 5%.

4. Пуговица диаметром 2-2,5см – 1 шт.

5. Нитки в тон материала – 1 катушка.

6. Нитки для отделочной строчки в тон материала (к примеру, Madeira №35) – 1 катушка.

7. Подплечники слоеные средней толщины.

8. Подокатники(или полоска синтепона шириной 5 см).

ОБОРУДОВАНИЕ И ПРИСПОСОБЛЕНИЯ

- швейная машинка для соединения деталей;
- лапка на швейную машинку для обметывания петель.

ДЕТАЛИ КРОЯ

1. Из основного материала:

- полочка – 2 детали;
- спинка – 2 детали;
- верхняя часть рукава – 2 детали;
- нижняя часть рукава – 2 детали;
- бочок полочки – 2 детали;
- бочок спинки – 2 детали;
- нижний воротник – 2 детали;
- верхний воротник – 1 деталь со сгибом;
- стойка – 2 детали со сгибом;
- обтачка горловины спинки – 1 деталь со сгибом;
- подборт – 2 детали.

2. Из подкладочного материала:

- подкладка полочки – 2 детали;
- подкладка спинки – 2 детали;
- подкладка верхней части рукава – 2 детали;
- подкладка нижней части рукава – 2 детали.

3. Из дублерина:

- полочка – 2 детали;
- спинка – 2 детали;
- бочок полочки – 2 детали;
- бочок спинки – 2 детали;
- верхний воротник – 1 деталь со сгибом;
- нижний воротник – 2 детали;
- стойка – 2 детали со сгибом;
- обтачка спинки – 1 деталь со сгибом;
- подборт – 2 детали.

Дополнительно продублировать:

- припуски по окату верхней и нижней частей рукава (форма детали из дублерина нанесена на лекалах);
- припуски нижних срезов верхней и нижней частей рукава (полоской дублерина, выкроенной по долевой, шириной 5 см, длину полосы взять с лекал).

Нитепрошивной клеевой кромкой дублируются:

- срезы горловины на деталях спинки и полочки;
- срезы проймы на деталях спинки и полочки;
- срезы борта и линия перегиба лацкана на деталях полочек.

ВАЖНО! Не забудьте перенести все контрольные надсечки с выкройки на материал.



Полностью продублировать детали жакета:

- полочка – 2 детали;
- спинка – 2 детали;
- бочок полочки – 2 детали;
- бочок спинки – 2 детали;
- подборт – 2 детали;
- верхний воротник – 1 деталь;
- нижний воротник – 2 детали;
- обтачка горловины спинки – 1 деталь;
- стойка – 2 детали.

Линию перегиба лацкана дублировать следующим образом:

- долевую кромку положить вдоль линии перегиба лацкана со стороны полочки (линия нанесена на лекале полочки);
 - приутюжить кромку утюгом в точке пересечения с бортом;
 - в верхней части (у горловины) на кромке поставить метку;
 - подтянуть метку ближе к срезу горловины на 1 см;
 - распределить посадку равномерно по всей длине кромки;
 - приклеить долевую кромку утюгом.
- Образовавшуюся свободу на детали сутюжить.



Дополнительно укрепить клеевой нитепрошивной кромкой:

- линию борта полочки;
- припуски шва горловины полочки и уступа лацкана;